

ÅRSREDOVISNING

2021-12-31



Hälsinglands
Utbildningsförbund

Innehåll

Direktionen	3
Verksamhetsberättelse	5
Gymnasieverksamheten	6
Organisation	6
Lokaler	6
Corona	7
Elever och programutbud	8
Vuxenutbildningsverksamheten	9
Yrkeshögskola	9
Högskoleverksamhet samt FoU (forskning och utveckling)	9
Internationalisering/Projekt	11
Grundläggande vuxenutbildning	12
Gymnasial vuxenutbildning	13
Utbildning i svenska för invandrare (SFI)	14
Särskild utbildning för vuxna (Särvux)	15
Förvaltningsberättelse	16
Översikt över verksamhetens utveckling	16
Förbundets organisation	18
Styrning och uppföljning av förbundets verksamhet	19
Viktiga förhållanden för resultat och ekonomisk ställning	20
Händelser av väsentlig betydelse	21
God ekonomisk hushållning och ekonomisk ställning	22
Balanskravsresultat	30
Väsentliga personalförhållanden	31
Förväntad utveckling	34
Ekonomirapporter	36

Direktionen

Hälsinglands Utbildningsförbund är ett kommunalförbund som bildats av Bollnäs, Nordanstig och Söderhamns kommuner med uppdrag att möta studerandes efterfrågan på utbildning med bredd och kvalitet.

Hälsinglands Utbildningsförbund leds av en direktion bestående av nio ledamöter, tre från varje medlemskommun. Dessutom finns det lika många ersättare. För 2021 har direktionen haft följande sammansättning:

Åsa Äng Eriksson (M)	Bollnäs	Ordförande
Peter Olsson (C)	Söderhamn	Vice ordförande
Magnus Willing (S)	Nordanstig	2:a vice ordförande
Abdullahi Cadaani (S)	Bollnäs	
Kristoffer Löfgren (V)	Bollnäs	
Marjo Myllykoski (M)	Söderhamn	
Mattias Benke (S)	Söderhamn	t.o.m. 2021-10-25
Lisa Bergman Östman (C)	Nordanstig	
Per-Ola Wadin (L)	Nordanstig	
Lennart Gard (S)	Söderhamn	from. 2021-12-20

Ersättare:

<u>Bollnäs</u>	<u>Söderhamn</u>	<u>Nordanstig</u>
Birgitta Andersson (S)	Åsa Kastman (S)	Mikael Wallin (M)
Mattias Lindblom (M)	Magnus Ludvigsson (L)	Lars-Ove Gradin (C)
Marina Nilsson (C)	Anders Ramstrand (KD)	Helena Andersson (NoP)

Direktionen har en presidieberedning:

Presidieberedning

Åsa Äng Eriksson (M)
Peter Olsson (C)
Magnus Willing (S)

Under året har förbundet haft sju direktionsmöten och under större delen av året har dessa genomförts digitalt p.g.a. risk för smittspridning.

Medlemskommunernas andel av förbundet

Medlemskommunernas andel av förbundet uppgick till följande fördelning utifrån medlemsbidrag exklusive schablonersättning och interkommunal ersättning för perioden 2016-2019. Fr o m 2020 ingår interkommunal ersättning i beräkningen av ersättningsmodellen. Avräkning för gymnasieskolan inom Nordanstig samt extra tillskjutna medel som beslutats under resp år ingår ej.

Medlemskommun	2017	2018	2019	2020	2021	2021 (tkr)
Bollnäs	44%	43%	44%	44%	44%	152 952
Söderhamn	49%	51%	50%	41%	41%	143 617
Nordanstig	7%	6%	6%	15%	15%	51 474
Summa	100%	100%	100%	100%	100%	348 043



Ett år försenad invigning av de renoverade fordonslokalerna på Torsbergsgymnasiet.

Linnea Larsson, Volvo Cars AB, Isadora Norell, elev Torsberg, Per Bill, landshövding, Robert Lipskog, Bilbolaget samt Åsa Ång-Eriksson, Ordförande i Hälsinglands Utbildningsförbund

Verksamhetsberättelse

Även detta år har präglats av pandemin. Verksamheterna har fått anpassa sig utifrån rådande smittskyddsläge och myndigheternas rekommendationer. Förbundet har under hela tiden samverkat med Bollnäs och Söderhamns kommuner i krishanteringen, för att kunna anpassa och möjliggöra utbildning och insatser i aktuellt läge. Undervisningen har bedrivits i olika former; när, distans och i en kombination av dessa. Kreativa lösningar i kombination med erfaren personal och gott samarbete med såväl fackliga, personal och elever har möjliggjort ett gott resultat. Under hösten förbättrades läget och under en tid kunde all undervisning bedrivas som närstudier. Närmare juledigheten förvärrades läget med ökad smittspridning igen. Dock kunde vi med smärre justeringar bedriva utbildning fram till lovet.

Hur stort utbildningstappet totalt kommer att bli är svårt att säga. Direktionen var tidig med att fatta beslut hur vår del av den så kallade skolmiljarden skulle fördelas utifrån de förslag rektorerna arbetat fram.

Förbundet har under året arbetat med att ta fram åtgärder för att återställa det egna kapitalet och anpassa verksamheten. Arbetet har fortsatt under hösten där man särskilt lägger vikt vid att anpassa gymnasiesärskolan och boendet till framtida förväntat elevantal och boende.

Arbetet omfattar också anpassningar inom såväl gymnasieskolan som vuxenutbildningen. I samband med redovisningen av förra årets resultat har förbundet haft goda och framgångsrika samtal med medlemskommunerna. Detta har resulterat i en samsyn om en översyn av medlemsavgifterna till förbundet, där justeringar i medlemsavgiften till förbundet på sikt kan öka. Redan under innevarande år har medlemskommunerna hörsammat förbundets äskande om tillskott i verksamheten. Trots detta tillskott har antagningen till vissa program stoppats på gymnasieskolan, dels på grund av ekonomiska skäl, del på grund av minskat sökunderlag. Detta har gällt vissa inriktningar på estetiska programmet samt hotell- och turismprogrammet. För programmet för administration, handel och varuhantering inom gymnasiesärskolan fullföljs nedläggningen enligt direktionens beslut. Utöver detta har även lokaljusteringar gjorts i Söderhamn på Staffangymnasiet där en koncentration till D-huset medgav att förbundet har kunnat lämna C-huset och därmed fått ner hyran. I oktober kunde äntligen de nyrenoverade lokalerna för fordons- och transportprogrammet på Torsbergsgymnasiet invigas. Vid invigningen fanns, förutom elever, representanter från förbundet, medlemskommunerna och fordonsbranschen på plats. Landshövding Per Bill höll invigningstalet.

Förbundet har förutom minskningarna i befintligt utbud även valt att satsa framåt och direktionen fattade i maj beslut om att erbjuda naturbruksprogrammet med inriktning djurvård samt hantverksprogrammet med inriktningen frisör, barberare och hår- och makeupstylist samt att inom bygg- och anläggningsprogrammet på Staffangymnasiet erbjuda inriktningen anläggningsfordon. Under hösten har förbundet kunnat säkra finansieringen av inriktningen anläggningsfordon genom att Bollnäs kommun och Söderhamns kommun har beslutat tillföra medel till utbildningen. Två särskilda varianter med musik i kombination med naturvetenskapsprogrammet och samhällsvetenskapsprogrammet på Staffangymnasiet har beviljats av Skolverket.

Lönerörelsen kunde, trots ett nytt centralt avtal inom lärarnas samverkansråd, avslutas innan semestrarna. Utfallet blev totalt 2,2% exkl lärarnas engångsbelopp på grund av inlösen av bilaga 6 (möjlighet för extra ersättning för ändrad arbetstid).

Årets särskilda granskning av förbundet har gällt likvärdig skola – elevernas frånvaro i gymnasieskolan. Rapporten blir klar i mars 2022.

Gymnasieverksamheten

Året har fortsatt inneburit utomordentligt stora utmaningar för gymnasieskolan och gymnasiesärskolan på grund av pandemin. Under vårterminen har undervisningen varit delvis platsförlagd och delvis genomförd som fjärrundervisning. Höstterminens undervisning har varit platsförlagd.

Organisation

Inför läsåret 2021/2022 har organisationen anpassats utifrån antal elever som sökt till programmen. Beslut har fattats att inte göra någon antagning ht 2021 till estetiska programmets ljudinriktning på Torsbergsgymnasiet och musikinriktning på Staffangymnasiet på grund av få sökande. Det har inneburit en övertalighet på två lärartjänster som avslutas under hösten. Av samma anledning fattades det även beslut om att inte göra någon antagning till hotell- och turismprogrammet ht 2021. Nyrekrytering av lärare har gjorts i vissa fall och sök bilden till tjänsterna har varit god vilket har gjort att andelen behöriga lärare är fortsatt mycket hög.

I Nordanstig har en organisationsförändring planerats under våren och från och med höstterminen 2021 har gymnasieverksamheten, som tidigare haft 0,5 rektor, samma rektor som vuxenutbildningen. Rektor har delegerat arbetsuppgifter till en arbetslagsledare för introduktionsprogrammen.

Verksamhetschefen för gymnasiet lämnade för pension i september och en ny verksamhetschef har rekryterats och är på plats sedan augusti. Höghammargymnasiet har fått en ny rektor för nationella programmen efter att den gamla lämnat för nytt arbete.

Samarbetet med vuxenutbildningen har fortsatt på samma sätt som tidigare med möjlighet för vuxnelever att få tillgång till utbildning på de flesta av gymnasiets yrkesprogram.

Lokaler

Inom Höghammargymnasiet LSS-boende har ytterligare förändringar genomförts då ett elevboende lämnats för att i stället utöka med ytterligare platser på Hamrelund. Det nya elevboendet har mycket god standard och ligger nära Torsbergsgymnasiet.

På Staffangymnasiet har planen att lämna C-huset genomförts under våren 2021. Laborationssalar har flyttats till D-huset och annan verksamhet inom handels- och teknikprogrammen har flyttats till andra lokaler. Beslutet om restaurering av A-huset hösten 2021, som även påbörjades, beräknas vara klart årsskiftet 2022/23. Utemiljö, värme, ventilation, el, datanät, brandsäkerhet, dörrar, tak och fönster ska åtgärdas.

På Torsbergsgymnasiet är ombyggnationen av Teknikhuset färdigställd. I Teknikhuset finns bygg- och anläggningsprogrammet, industritekniska programmet samt fordons- och transportprogrammet. Anpassning av lokaler inför start av hantverksprogrammet ht 2022 är påbörjad. Man har börjat göra klart för en "hybridyta" som ska vara tillgänglig för alla verksamheter i byggnaden. Ytan ska möjliggöra för konferenser, föreläsningar och andra samlingar.

Utvecklingsarbete

Höghammargymnasiet har fått medel från Arvsfonden för att genomföra ett stort projekt som utbildar assisterande träningsinstruktörer. Ett bildbaserat utbildningsmaterial togs fram under våren och bildmaterialet har använts i utbildningen under hösten. Bildmaterialet utvärderas löpande inom ramen för projektet, målet är att utveckla ett kvalitativt utbildningsmaterial som ska fortsätta att användas efter genomfört projekt. Viss spridning av utbildningsmaterialet är igång inom gymnasiesärskolornas nätverk, Gävleborg.

Hälsinglands Utbildningsförbund har rättigheten att certifiera personer till Fitness Assistant enligt en europastandard, inom organisationen Europeactive. Parallellt med ovanstående är en handledarutbildning skapad för att möta målgruppen bättre. Fysisk aktivitet ska vara tillgänglig för alla. Vidare har gymnasiesärskolan arbetat med tillgänglig lärmiljö inom ramen för det kollegiala lärandet. Det kan handla om att intryckssanera klassrum, säkra att klassrummen är försedda med kognitiva hjälpmedel, skapa en lugn och harmonisk miljö som stimulerar eleverna till lärande. Pedagogerna har arbetat med lektionsdesign i syfte att utveckla undervisningen. I det kollegiala lärandet ingår att pedagogerna besöker varandras lektioner. "Högkolegiallektionen" har varit ett tema, pedagogerna eftersträvar en gemensam lektionsstruktur för att skapa trygghet och tydlighet åt eleverna. Det kollegiala lärandet är systematiserat och tydliga mål finns.

Under vårterminen 2021 fortsatte Staffangymnasiet och Torsbergsgymnasiet att utveckla det kollegiala lärandet bland annat inom digitalisering och inom området neuropsykiatriska funktionsnedsättningar (NPF). Vi ser en fortsatt ökad digital kompetens bland samtlig personal och en fördjupad kunskap om hur man ska hantera elever med NPF.

Under vårterminen 2021 har förbundet sökt och fått beviljat ett nytt utvecklingsprojekt hos Skolverket. Det handlar denna gång om specialpedagogik för lärande och det blir en naturlig fortsättning på utbildningen i NPF som gått i Specialpedagogiska skolmyndighetens regi. Projektet har förberetts under våren och planerats in i de tio utvalda handledarnas tjänster inför höstterminen. Den första av tre moduler har genomförts under hösten under ledning av handledarna på respektive skola. Handledarna är utbildade av Skolverket. De två återstående modulerna är tidsatta till vårterminen 2022. Rektorerna ingår i ett kollegialt lärande genom Skolverket i ett nätverk med andra rektorer som genomför "Specialpedagogik för lärande".

Ytterligare en skolverksutbildning pågår som kompetensutvecklar inom området arbetsplatsförlagt lärande (APL). Det kollegiala lärandet leds av förstelärare och fokuserar bland annat på utveckling av bedömning av elevers lärande och prestationer under APL.

På Torsbergsgymnasiet leder en förstelärare en grupp lärare i syfte att utveckla Ung Företagsamhet (UF) för samtliga skolans program. Utvecklingsinsatsen sker i tätt samarbete med UF-Gävleborg. Målsättningen är att fler elever ska få möjlighet att starta UF-företag och att samarbeten mellan programmen ska utvecklas.

Båda rektorerna på Staffangymnasiet genomgår påbyggnadskurs av rektorsutbildningen vid Uppsala universitet. Fortbildningen är en befattningsutbildning som behandlar pedagogisk ledning, utbildningen omfattar 7,5 högskolepoäng.

En ansökan avseende Riksidrottsgymnasiet (RIG) bordtennis är påbörjad och kommer skickas in efter årsskiftet.

Corona

Under vårterminen har gymnasieskolan och under vissa veckor även gymnasiesärskolans nationella program, haft distansundervisning. Platsförlagd undervisning i skolan ökade stegvis under vårterminen i enlighet med rekommendationerna. På det hela taget har undervisningen fungerat bra, men på skolorna, liksom i övriga landet, har elever och personal upplevt en press och en trötthet på pandemin.

Förbundet har under hela våren haft tät kontakt med smittskyddet i Gävleborg och agerat enligt de rekommendationer som getts till verksamheten och vid enstaka fall av smitta. Under hela pandemin har gymnasieverksamheterna varit förskonade från större utbrott. Rektorerna har arbetat hårt med att anpassa undervisningen, miljön och informationen och format en så smittsäker verksamhet som möjligt. Lärarna och övrig personal förtjänar också en stor eloge efter att ha hållit i och hållit ut på ett föredömligt sätt. Inte minst

personalen på gymnasiesärskolans individuella program som undvikit att ta in vikarier för att minska elevernas kontaktytor har fått beröm från smittskyddet.

Studentfirandet kunde genomföras på ett smittsäkert sätt på alla tre skolorna även detta år med klassvisa utspring, drive-in, klassvis förtäring och så vidare. Dagen blev även i år stämningsfull och festlig trots omständigheterna.

Höstens undervisning har varit platsförlagd. Rektorerna har fortsatt säkrat en smittsäker miljö och skolorna har varit förskonade från större utbrott. Under hösten samverkade förbundet med smittskydd Gävleborg och upplät skolans lokaler för vaccinering av åldersgruppen 16-19 år.

Elever och programutbud

Det totala antalet förstahandssökande till nationella program på förbundets gymnasieskolor ht 2021 var vid slutantagningen 453 elever. Fördelningen var 238 elever till Staffangymnasiet och 215 till Torsbergsgymnasiet. Antalet förstahandssökande är inte samma sak som antalet antagna då en del elever inte blir behöriga och andra inte får plats, men det ger en bild av hur populära skolorna är. Det är i år fler sökande till Torsbergsgymnasiet och färre till Staffangymnasiet men totalt sett ungefär samma siffra som föregående år.

Andel elever från åk 9 i Bollnäs och Söderhamn som valt förbundets gymnasieskolor på respektive ort var på Staffangymnasiet 66% från Söderhamn och 5% av niorna i Bollnäs vilket är nästan exakt samma siffror som föregående år. Torsbergsgymnasiet hade 46% från Bollnäs, en ökning från 40% år 2020 och 6% av Söderhamns nior. Siffrorna i Söderhamn är stabila år från år men i Bollnäs kan de vara mer rörliga på grund av läget med lokala fristående gymnasieskolor. Sju elever i Söderhamn och sex elever i Bollnäs har inte gjort något gymnasieval.

Platserna på programmen har fyllts upp väl ht 2021. På Torsbergsgymnasiet kan man notera ett stort antal sökande till samhällsprogrammet och man har genom samläsning med ekonomiprogrammet kunnat bereda plats för samtliga. Industritekniskt programmet har liksom restaurang- och livsmedelsprogrammet fyllt sina platser med behöriga elever, vilket förstås även gäller bygg- och anläggningsprogrammet och fordons- och transportprogrammet. Övriga yrkesprogram har kunnat ta in elever på programinriktat val (IMV). Esteteiska programmet och International Baccalaureate har lockat färre elever i år, troligen till stor del på grund av pandemin då de brukar nå nya elever genom sin utåtriktade verksamhet.

Staffangymnasiet har fyllt de flesta platserna. Vi kan se en ökning på naturvetenskapsprogrammet samtidigt som antalet på teknikprogrammet minskat. Vård- och omsorgsprogrammet har även i år haft svårt att fylla sina platser men man har kunnat fylla på med IMV-elever. Handels- och administrationsprogrammet har varit väldigt populärt i år medan vi inte hade någon antagning på hotell- och turismprogrammet.

På Höghammargymnasiet har 20 elever antagits varav 15 på nationella program. På boendet finns 32 elever.

I Nordanstig gick föregående läsår 20 elever på individuellt alternativ (IMA) och fem elever på språkintröduktion (IMS). Det blev nästan ingen förändring till i år då vi har 25 på IMA och fem på IMS.

Vuxenutbildningsverksamheten

Yrkeshögskola

Aktiviteter

Under 2021 har arbetet inriktats på att tillgodose arbetsmarknadens behov av utbildning på yrkeshögskolenivå (YH) utifrån resultat av det regionala kompetensplattformarbetet (Semaforen). Arbetet har skett dels genom att knyta kontakter med andra YH-arrangörer vilket resulterat i utplacerade studieplatser till Hälsinglands Utbildningsförbund som sättilort, dels genom ansökan hos Myndigheten för Yrkeshögskolan (MYH) om att få starta ytterligare utbildningsomgångar av 3D-CAD ingenjör med start hösten 2022. Utöver ovanstående finns det cirka 140 YH-utbildningar som ges på distans, vilka kan läsas via lärcentrum. Marknadsföring av YH-verksamheten har genomförts på sociala medier och mässor med mera.

Resultat

I juni avslutades den första utbildningsomgången av förbundets egen två-åriga YH-utbildning 3D-CAD konstruktör/innovatör. Totalt fullföljde 23 studenter utbildningen varav 21 studenter med godkänd examen. Två studenter erhöll intyg där det saknades vissa godkända kursmoment. Möjligheter till kompletteringar erbjöds till de sistnämnda för att uppnå godkänd examen. Uppföljning av dessa 23 studenters etablering på arbetsmarknaden kommer att göras januari 2022 enligt MYH:s direktiv.

Utvecklingsområden

Det är viktigt att fortsätta att erbjuda ett brett utbud av YH-utbildningar utifrån arbetslivets behov. Ett väl fungerande signalsystem (Semaforen) finns i länet kring kompetensbehoven vilket underlättar att kunna tillgängliggöra efterfrågade utbildningar som motsvarar arbetslivets behov.

Högskoleverksamhet samt FoU (forskning och utveckling)

Aktiviteter

Inom högskoleverksamheten erbjuds studerande eftergymnasial utbildning på distans från högskola, universitet eller YH-anordnare. Service i form av studielokaler, teknik såsom till exempel tillgång till dator, videokonferens, kopiator, skrivare samt möjlighet att skriva tentamen finns. Fyra regionala utvecklingsprojekt kring utveckling av lärcentra har genomförts vilka genererat drygt 2.1 mkr i intäkter till förbundet. Det nyaste projektet (som startade 15 feb 2021) samkörs med flera kommuner i Norrland där totalt 26 kommuner ingår vilka tillsammans gör en kraftsamling för att öka tillgången till eftergymnasial utbildning till kommunerna.

Arbetet med ansökan av nationella lärcentra-utvecklingsmedel för 2022 är slutfört. I samverkan med högskolan i Gävle har ett tekniskt basår förlagts till CFL Söderhamn vilken redan finns i Bollnäs sedan tidigare.

Under våren har en enkät- och intervjustudie genomförts för tidigare högskolestuderande med syfte att underlätta framtida rekrytering, förbättra servicen för de som studerar via lärcentra samt motverka social

snedrekrytering. Andra satsningar har handlat om studiecoachning, teknik samt inköp av möbler vilket var möjligt via ett externt statligt finansierat utvecklingsprojekt för lärcentra.

Utvärderingar genomförs löpande en gång per termin av den studerandeservice som erbjuds med återkoppling om förbättringar till de studerande. Marknadsföring sker via olika sociala medier, tidskrifter, radioreklam, foldrar, affischer samt via arbetsförmedling och folkhögskola. Alla komvuxelever och de gymnasieelever som går i årskurs tre och som har sökt en högskoleutbildning får ett välkomstbrev med information om möjligheten att studera via lärcentra. Att avdramatisera högre utbildning och att lobba politiskt för att få mer utbildning förlagd på distans till förbundet är andra exempel på aktiviteter som görs. En positiv dialog och samverkan pågår med Linköpings universitet vilken med stor sannolikhet kommer att resultera i att en förskol-läro-utbildning förläggs till CFL Söderhamn hösten 2023.

Aktiviteter inom FoU Hälsingland

Under våren har forskningsmiljön arbetat med ett flertal uppdrag, utvecklingsarbeten och ansökningar som lämnats in till olika forskningsfinansiärer. Forskarna är i högre grad med i satsningar och projekt kopplade till lärcentrautveckling. En av forskarna har i sin andra tjänst på Södertörns högskola skapat en delkurs i interaktiv metod och följeforskning som tagit sin utgångspunkt i FoUs verksamhet och som på sikt kan utvecklas till en uppdragsutbildning i samverkan med Södertörns högskola.

Under hösten har forskarna bland annat arbetat med följeforskning och författande av FoU-rapport, utvärderingar av projekt och projektuppdrag, färdigställt kapitel i kommande forskarantologi "Sverige snart", handlett doktorander, skrivit artiklar om bland annat hedersrelaterat våld och pandemin, varit gästredaktör för temanummer av Kulturella Perspektiv samt författande av läromedel till lärarutbildning.

Utöver forskningsuppdrag, utvärderingar och projekt har forskare från FoU genomfört enskilda föreläsningsuppdrag, deltagit vid relevanta konferenser och samverkansforum samt arrangerat seminarier för att sprida forskning och öka samverkan.

Uppdragsutbildning

Från medlemskommunerna har förbundet fått förfrågningar på följande uppdrag:

- Hjärt- och lungräddning (HLR)
- Brandskyddsutbildning
- Projektledarutbildning
- Hot och våld
- Handläggning och dokumentation inom socialtjänsten

Förbundet genomför också uppdragsutbildning utifrån interna kompetenser inom bland annat:

- Konflikthantering
- Studieteknik och studiemotivation
- Förändringsarbete för att förstärka eller bryta invanda/gamla mönster
- Neuropsykiatriska funktionsnedsättningar (NPF)
- Upplevelsebaserat förändringsarbete
- Normer och värderingar
- Kroppsspråk och hur vi tolkar varandra samt forumteater

Utvecklingsområden

Högskoleverksamheten påverkas mycket av de anslag som centralt delas ut till Sveriges lärosäten. Det är viktigt att Hälsinglands Utbildningsförbund är med och påverkar nationellt (departement, myndigheter, riksdagspolitik) för att få en förståelse för hur besluten har verkan på små kommuner som våra och dess villkor att utvecklas, växa, höja medborgarnas utbildningsnivå samt tillgodose arbetslivets behov av kompetens. Förbundet har tillsammans med andra regionala och nationella aktörer lyckats påverka och lyfta möjligheterna med lärcentra vilket resulterat i att regeringen satsat utvecklingsmedel vilka förbundet sökt och fått del av. Att utöka samverkan med lärosäten inom relevanta områden är viktigt för att få till fler utbildningar utplacerade.

Den viktigaste frågan för **forskningsverksamheten** är finansieringen för att säkra att forskningsmiljön kan finnas kvar. Fortsatt utveckling i samverkan med länets/Region Gävleborgs forskningsmiljöer och att förstärka det interna utvecklingsarbetet inom förbundet är viktigt framledes samt att sprida möjligheten att disputerar på distans. För att garantera en lokal forskningsmiljö krävs en långsiktig basfinansiering. Ett annat utvecklingsområde är att få till finansierade doktorandtjänster kopplade till lärcentra. Enligt regeringens proposition 2016/17:50, Kunskap i samverkan, ska forskningens samverkan med det omgivande samhället, samhällspåverkan och innovativa potential prioriteras högre framöver.

Internationalisering/Projekt

Internationalisering/projekt har som målsättning att skapa utvecklingsmöjligheter för förbundets personal och elever genom ökad tillgång till extern finansiering. Förbundet är nationellt centrum för UNESCO/UNEVOC vilket är FN:s nätverk inom yrkesutbildning.

Aktiviteter

Ingen utlandsaktivitet har pågått under våren på grund av pandemisituationen. Däremot har projektarbete, möten och konferenser genomförts digitalt. Antalet samarbeten och utvecklingsprojekt växer och flertalet arbetsplatser inom förbundet finns nu representerade i olika projekt med aktiv medverkan från både personal och elever. Coronapandemin har dock medfört att mobilitetsprojekten med elev- och personalutbyten inte har kunnat genomföras under 2021 och ett flertal projekt har fått sina slutdatum framflyttade.

Fokus för projektverksamheten har varit de hållbarhetsmål som FN (Förenta nationerna) upprättat. I denna ambition har ett nära samarbete skett med Högskolan i Gävle och dess experter på hållbarhetsmålen. Hälsinglands Utbildningsförbund har utsetts till nationellt resurscentrum för yrkesutbildning (engelska: COVE) av den internationella organisationen SKILLMAN och flera projektsamarbeten har inletts med koppling till detta uppdrag.

En större insats vad gäller utveckling av utbildning och certifiering av intellektuellt funktionsnedsatta har initierats. Stöd från Arvsfonden i samarbete med Parasport Gävleborg, FUB (Riksförbundet för barn, unga och vuxna med intellektuell funktionsnedsättning/utvecklingsstörning), Bollnäs friidrott, Europeactive, Hudiksvalls kommun med flera.

Resultat

Ett flertal projekt har lett till samarbeten med deltagare från olika länder med inriktning mot pedagogik och metodikutveckling. Projekten innebär också personalutveckling och resultaten finns dessutom

tillgängliga på lärplattformar. Samverkan med Högskolan i Gävle och dess idrottsvetenskapliga program har fördjupats. Elever får nu via Hälsinglands Utbildningsförbund certifiering till personlig tränare (PT) under studierna. Planering har inletts vad gäller utbildning av vårdpersonal i länet. Utbildningsförbundet har certifierat elever inom den Hälsocoachutbildning som ACADEMEDIA bedriver i Stockholm. ESF-projektet "Yrkesutbildning i Hälsingland" (YiH) har slutförts under året. I projektet har samtliga hälsingekommuner medverkat och utvecklat samarbete via olika aktiviteter. Syftet har bland annat varit att utveckla metoder/arbetsätt som bidrar till att förbättra kompetensförsörjningen i landskapet och finna former för bättre samarbete mellan de aktörer som möter individer i behov av en gymnasial yrkesutbildning.

Utvecklingsområden

Fortsatt arbete kommer att fortgå 2022 med implementering av ESF-projektet YiH i ett hälsingeperspektiv. Skolverksprojektet att läsa SFI integrerat med en yrkesutbildning pågår där förbundet har projektledaransvar för Gävleborgs län. Syftet är bland annat att på nationell nivå identifiera vilka kombinationsutbildningar som är funktionella, adekvata och framgångsrika samt att öka samverkan och stärka kopplingen mellan utbildning, arbetsliv och arbetsplatsförlagt lärande. Arbete har påbörjats gällande en ansökan vad gäller personal och elevmobilitet inom yrkesutbildning för perioden 2021 - 2027 vilket även avser yrkeshögskola och gymnasiesärskola. Ansökan avser samtliga skolenheter inom förbundet.

Grundläggande vuxenutbildning

Aktiviteter

Arbete med stöd från Specialpedagogiska skolmyndigheten (SPSM) pågår utifrån olika behov för att anpassa arbetsätt i överensstämmelse med elevens individuella behov och inlärningsstilar. CFL Söderhamn har fått ny ansökan beviljad från SPSM för att fortsätta utvecklingsarbetet. Samarbetet mellan SFI (utbildning i svenska för invandrare), SAS (svenska som andraspråk) och grundläggande svenska har utökats så att alla elever får en tydlig överblick över studieupplägg och mål. Kontinuerliga samtal med elever förs kring kunskapsprogressionen samt genomförandet av orienteringskurser för att kunna följa deras individuella studieplan. Aktiviteter har påbörjats med att förbereda för den nya betygsskalan som träder i kraft 1 januari 2022. Förändringarna innebär att det endast blir två betygsssteg på grundläggande vuxenutbildning, Godkänt och Icke godkänt. Rektorsgruppen har inletts ett arbete med att omforma strukturen för den grundläggande vuxenutbildningen.

Resultat

Under våren 2021 har endast ett fåtal mindre grupper varit på plats via närundervisning på grund av pandemisituationen. Övriga kurser har getts på distans/fjärr där det varit möjligt. Många medarbetare har arbetat hemifrån. Det kan dock konstateras att det digitala arbetet varit tröttsamt både för elever och personal. Underlag för det systematiska kvalitetsarbetet med fokus på att skapa mer tillgänglig utbildning för fler elever har genomförts. De generella elevbehov som framträder är att kunna skapa struktur för sina studier, ha tillgång till språkstödjare, anpassat material och undervisningsformer samt orienteringskurser och studieverkstad.

Generellt sett finns den största förändringen hos pedagogernas inställning till vad det innebär att göra studiesituationen tillgänglig för vuxna med fler och mer varierande behov. Bra underlag finns som grund för vidareutveckling och implementering i verksamheten, men processerna tar tid och kräver resurser. Ökad inströmning av elever från svenska för invandrare (SFI) föranleder behov av resursförstärkningar om trenden fortsätter. En ökande del av eleverna har svårigheter med övergången från SFI till grundläggande nivå där fler också har låg utbildningsnivå från hemlandet. Under hösten har närundervisningen trappats upp och

medarbetarna har arbetat på plats i större omfattning. Ett arbete har påbörjats med att se över sammanhållna kurspaket för olika målgrupper med olika behov.

Utvecklingsområden

Förändrat systematiskt kvalitetsarbete med fokus på att fånga upp elevernas förutsättningar och behov. Förändrat kursutbud och förändrade kursupplägg samt utreda behov av specialpedagogresurser. Ytterligare satsningar på det systematiska kvalitetsarbetet har påbörjats under hösten 2021 tillsammans med Högskolan i Gävle med fokus på nyanlända och flerspråkiga elevers lärande.

Gymnasial vuxenutbildning

Aktiviteter

Arbetet fortsätter för att skapa en vuxenutbildning som är flexibel i tid och rum med ett strukturerat upplägg där varje individ får hjälp och stöd att ta ett eget ansvar för sina studier. Under våren har arbetet med att hitta gemensamma kurstider fortsatt samt att utveckla ett gemensamt distansutbud. Rutiner kring webbansökan arbetades fram under hösten 2020 och genomfördes inför starten i januari 2021. En arbetsgrupp bland vux-lärarna arbetade fram ett koncept för ett digitalt upprop i januari vilket blev lyckat. Eleverna fick en gedigen support hela veckan innan kursstart och kurserna kom i gång snabbt. Under våren har rektorsgruppen jobbat fram en ny prioriteringslista utifrån de nya urvalsreglerna som börjar gälla 1 juli 2021. De har tillsammans med studie- och yrkesvägledarna (SYV) också sett över rutinerna kring granskningsprocessen. Det som kan konstateras är att det krävs tydliga rutiner och riktlinjer för att få till likvärdighet i granskningen samt struktur för att frigöra tid för vägledningssamtal för de elever som är i behov av detta.

Inför starten av period två i april fick framför allt CFL Nordanstig många sökande från Bollnäs och Söderhamn på de kurser som läses på tio veckor. Alla elever kunde dessvärre inte antas på grund av brist på lärarresurser. Men detta är ett steg i rätt riktning där vi tillsammans inom förbundet breddar och tillgängliggör hela vårt kursutbud. Samordning av det gemensamma kursutbudet inför 2022 har påbörjats under hösten. Förstelärarna har haft kontinuerliga möten och studie- och yrkesvägledningen har ökat tillgängligheten med "drop in" för alla elever. Alla vägledare har också genomfört Skolverkets webbkurs i validering. Under hösten har ett arbete påbörjats med samordning av rutiner kring webbansökan och rapportering av statistik där vägledare, administratörer och rektorer deltar.

Med anledning av elevers utbildningsplikt och arbetsförmedlingens nya möjligheter att anvisa arbetsökanden till reguljär utbildning har möten med länets vuxenutbildningar, arbetsmarknadsenheter och Arbetsförmedlingen hållits två gånger per månad hela året. Den pågående omorganisationen av Arbetsförmedlingen och dess uppdrag har skapat många frågetecken inför framtiden. Skolverket har erbjudit informationsträffar, som förbundet deltagit i, kring kommande förändringar bland annat gällande införandet av nya vård- och omsorgskurser från och med 1 juli. Planering och förberedelser har också skett gällande övergången för de elever som börjat sin vårdutbildning i nuvarande system och som kommer att slutföra i det nya. Återkommande kontakter och dialog har skett under året med kommunerna kring "Äldreomsorgslyftet" som startade under hösten. Inom regionen finns också ett regionalt rektorsnätverk där samverkan sker i olika utbildningsfrågor och fortbildningsfrågor. Ett forum för inspiration och utveckling. Regionen deltar i samverkan med kommunerna.

Resultat

Samarbetet mellan vuxenutbildningen och gymnasieskolan fortskrider och utbudet av yrkesutbildningar utvecklas och har utökats under året med starter av yrkesvuxkurser inom handel/service och fordonsmekaniker. Under hösten har tre nya digitala yrkespaket skapats som är sökbara för hela länet. Dessa är Grön

entreprenör, Processoperatör och Marknadsföringsassistent. Kontinuerliga SYV-träffar ger stabilitet i vägledargruppen med angeläget erfarenhetsutbyte sett ur ett förbundsperspektiv. Det har varit givande diskussioner angående valideringsbegreppet och processen med dess olika yrkesroller och ansvar. I januari 2020 påbörjades validering av personer som tidigare har arbetat inom vårdsektorn.

Utvecklingsområden

Lärarna bör ges ökade förutsättningar för att mötas och byta erfarenheter, bygga nätverk inom de olika utbildningsformerna och ämnesgrupperna. Ökade satsningar behövs för de distansundervisande lärarna för att på sikt kunna erbjuda distanskurser med samma upplägg. Ökad tillgänglighet i tid och rum, breddad målgrupp, webbansökan, tillgängliga individuella studieplaner, ökat distansutbud inom förbundet, validering samt att utveckla pedagogiska metoder och flexibla lösningar för att fler elever ska nå målen är också prioriterade utvecklingsområden. Fortsatt aktiv samverkan med Vård- och omsorgscollege och Teknikcollege är prioriterat för att trygga framtida personal- och kompetensförsörjning inom vård, omsorg och industri.

Utbildning i svenska för invandrare (SFI)

Aktiviteter

SFI har arbetat med olika insatser för att öka genomströmningen. Yrkesvuxkurser i kombination med SFI/SVA har ökat. Förstelärare har lett kollegiala träffar, gjort klassrumsbesök, uppmuntrat och utmanat kollegor. I SFI-rektorsnätverket medverkar samtliga kommuner i Gävleborgs län. Länsstyrelsen är sammankallande part. Nätverket behandlar övergripande frågor på både nationell, regional och lokal nivå. Nätverket lyfter frågor och delger varandra i erfarenhetsutbyte de framgångsfaktorer och de utmaningar som finns. En återkommande punkt är att i samverkan identifiera relevanta kombinationsutbildningar för målgruppen, då behovet är stort i samtliga kommuner. En svårighet med kombinationsutbildningar är att studera gymnasiekurs, orienteringskurs samt SFI-kurs samtidigt. Det är en utmaning att kombinera alla tre kurserna samtidigt i en elevs studieplan med heltidsstudier (100 %). Om en elev ska läsa gymnasiekurs på 50 - 75% takt finns det bara utrymme för SFI-kurs om 25%. Då kan eleven inte läsa en orienteringskurs på 25%. Det medför ett ekonomiskt bortfall för verksamheten som är olyckligt.

Förbundet initierade operativa arbetsgrupper i Bollnäs och Söderhamn bestående av representanter från SFI, Arbetsmarknadsenheten, Socialförvaltningen, Arbetsförmedlingen och Folkhögskolan. Samverkan har fått en kontinuitet och avser dialog kring nyanlända personer som finns i våra respektive verksamheter med syfte att se över och vidta vilka åtgärder som skulle vara bäst lämpade för dessa personer. Aktiviteter har påbörjats med att förbereda för den nya betygsskalan som träder i kraft 1 januari 2022. Förändringarna innebär att det endast blir två betygssteg på SFI-nivå, Godkänt och Icke godkänt. Eleverna har möjlighet till extra stöd i form av extra studietid med fokus på att skriva och läsa. Arbetet med att underlätta övergången till grundläggande nivå har genomförts under året.

Resultat

Tillsammans jobbar SFI-reaktorerna med pedagogerna mot samma mål vilket skapar en känsla av samhörighet och utveckling inom förbundet. Utgångspunkten är att de nationella målen uppfylls för SFI. En ökad förtrogenhet och en ökad förståelse för hur dokumentation, kartläggning och överlämning kan utföras på olika sätt och användas inom SFI och mellan SFI och Vux har utvecklats. Alla elever både på SFI och Vux har en individuell studieplan. Samarbetet mellan nivåerna svenska för invandrare, grundläggande vuxenutbildning samt gymnasial vuxenutbildning har medfört en smidigare övergång samt ökat både elevernas och lärarnas förståelse för innehåll och krav på kommande kurser.

På SFI har förstelärare arbetat vidare med tillgänglighet samt övergång mellan SFI och grundläggande svenska som andra språk. Arbetet har resulterat i att arbetslaget har blivit mer medvetna om:

- deras nuvarande kompetenser samt kompetensutvecklingsbehov;
- anpassningar och pedagogiskt stöd som vi kan erbjuda våra elever;
- fungerande rutiner/metoder samt de rutiner/metoder som kräver förbättring.

Förstelärare har också arbetat med att utveckla kombinationsutbildningar för att hitta framkomliga vägar inom yrkesutbildning för utlandsfödda.

Utvecklingsområden

Fortsatt arbete med att hitta alternativa vägar och möjligheter för de elever som återsöker till SFI, tillsammans med samarbetspartners som socialtjänsten, arbetsmarknadsenheterna, arbetsförmedlingen och folkhögskolan är prioriterat. Ett första steg är att se om de som köar verkligen finns tillgängliga för studier utifrån de som är i annan åtgärd, de som har jobb eller annan orsak. Samverkansgruppen ska också titta på hur de kan prioritera och identifiera personer med försörjningsstöd som behöver beredas plats omgående för SFI-studier.

Fortsatt arbete med att kartlägga behov för att kunna bredda utbud av fler yrkesutbildningar i kombination med SFI och yrkessvenska och fortsatt arbete med analyser av resultat för se vad som behöver förändras och förbättras för att få fler elever att nå målen. Att korta kön till SFI samt arbeta fram en handlingsplan för medarbetarna gällande våld i nära relationer är också prioriterade utvecklingsområden. Samverkan med branscherna behöver öka för att kunna utveckla fler kombinationsutbildningar med SFI och lärlingsutbildningar. Utan branschers delaktighet är det också svårt att få tillgång till arbetsplatsförlagt lärande (APL-platser) på företagen varför samverkan är ett prioriterat område. För nyanlända elever är det extra viktigt, att få en plats ett sammanhang för att utveckla språket och för att få en plats i samhället. Ett utvecklingsområde har påbörjats med att se över sammanhållna yrkespaket för olika målgrupper med olika behov.

Särskild utbildning för vuxna (Särvux)

Aktiviteter

Eleven bestämmer tillsammans med lärare vad och på vilket sätt denne ska använda sin utbildningstid. Läraren ger stöd efter hur eleven önskar genom att finna en egen struktur, i skolan såsom i livet i övrigt. I alla kurser ges möjlighet att arbeta med livet utifrån elevens önskemål och behov. Beroende på det fokus eleven lägger på sina studier kan den individuella studieplanen komma att förändras. Ett flexibelt arbets sätt med kontinuerlig avstämning leder till att den individuella studieplanen blir ett levande dokument. Ämnen kan komma att förändras och kurser komma att bytas utifrån elevens önskemål under studietidens gång. Det rika utbudet av kurser inom särskild utbildning för vuxna gör ett sådant arbets sätt möjligt.

Resultat

Arbetet med att tillgodose specialpedagogisk kompetens fortsätter eftersom en stor del elever inte fullföljer sina studier på grund av kognitiva nedsättningar. Det är viktigt att inleda förändringar med tålamod i frågan om tidsperspektivet för denna målgrupp. Alla behöver tillräcklig tid och möjlighet att tänka efter för att kunna följa med i utvecklingsprocesserna.

Utvecklingsområden

Utveckling av lärlingskoncept.

Förvaltningsberättelse

Översikt över verksamhetens utveckling

TKR	2021	2020	2019	2018	2017	2016
Verksamhetens intäkter	472 455	460 802	449 623	450 545	464 864	451 538
Verksamhetens kostnader	-474 731	-467 888	-458 631	-451 279	-465 596	-445 318
Finansiellt netto	-312	-624	-322	-131	-43	108
Årets resultat	-2 588	-7 710	-9 330	-940	-775	6 253
Soliditet	-8,5%	-6,9%	3,1%	8,1%	9,5%	10,5%
Skulders andel av det totala kapitalet	84%	85%	78%	84%	81%	87%
Investeringskostnad (netto)	-2 552	-3 182	-4 921	-8 699	-4 202	-6 943
Självfinansieringsgrad	872%	591%	93%	13%	499%	521%
Långfristig låneskuld	1 570	1 503	1 319	33 531	28 001	555
Antal anställda	424	420	454*	448	472	481
Nettokostnadsavvikelse/elev	**	-8 901	-11 227	-3 268	8 831	12 500
ELEVANTAL (HT***)						
Gymnasieelever – egna skolor	1 253	1 269	1 267	1 334	1 430	1 471
<i>Varav asylelever</i>	2	7	11	41	119	208
<i>varav från annan kommun</i>	132	135	127	136	150	153
Gymnasieelever – annan skola	920	953	898	840	834	835
Gymnasiesärelever – egna skolor	83	93	91	106	87	90
<i>varav från annan kommun</i>	43	52	54	66	57	57
Gymnasiesärelever – annan skola	9	10	7	7	8	10
Elevboende	32	37	4	4	-	-
Komvux – elever		1 980	1 681	1 554	1 461	1 436
Komvux – heltidsstuderande		857	928	805	755	685
Grundvux - kursdeltagare		1 497	1 524	1 239	864	601
Gy-vux - kursdeltagare		5 272	5 959	5 293	5 240	5 146
SFI – kursdeltagare, antal i kommunen		997	1 212	1 416	1 644	1 468
Särvux – elever i egna skolor		42	35	36	33	31
Yrkeshögskola – egen skola	28	56	34	0	5	46

*Inkluderar ca 25 boendepersonal som tas över från Bollnäs kommun per 1 januari 2020.

** Nettokostnadsavvikelsen för 2021 publiceras ca v 36 2022.

***Elevantal avser höstterminen. För vuxenutbildningen är uppgifterna hämtade från Skolverkets databas SIRIS och kan avse helårsuppgifter. Uppgifter för 2021 är ej publicerade ännu.

Utfallet för 2021 uppgår till -2 588 tkr är ca 1 mkr bättre än prognosticerat i delåret. Förbundets egna kapital uppgår därmed till -8 mkr och därmed är soliditeten negativ. De senaste åren har omfattande omstruktureringar både i drift och investeringar gjorts inom främst gymnasieskoleverksamheten vilket föranlett initiala extrakostnader som beräknas ge besparingseffekter kommande år.

Nettokostnadsavvikelsen ser ut att gå åt rätt håll men då detta är kommunernas kostnader som redovisas så bör man tänka på att förbundets positiva resultat 2016 och negativa resultat 2019 och 2020 skulle inneburi annat resultat om kommunerna kompenserats resp kompenserat förbundet dessa år.

Ersättningsmodellen för gymnasieverksamheten har varit rörlig och svår att prognosticera under 2016-2019. Den rörliga ändringen av bidraget per elev och år gör att intäkterna varierar över tiden. Under 2018-2019 kunde förbundet söka särskilda statsbidrag för introduktionsprogrammen på över åtta mkr vilket hjälpte upp verksamheten då stora intäktsbortfall uppstod då asyleleverna flyttades från kommunerna. Från 2020 har en ny ersättningsmodell införts som ger bättre planeringsförutsättningar. Bidraget fastställs året före kommande budgetår utifrån invånarantal i olika ålderskategorier. Initialt blev ersättningen väsentligt lägre än 2019 vilket gör att förbundets effektiviseringar 2019 inte längre räckte till för att både kunna återställa 2019 års underskott och täcka övriga statliga bidragsminskningar samt ökande kostnader för interkommunala ersättningar. För 2021 har tilläggsbelopp erhållits vilket tillsammans med genomförda effektiviseringar väsentligt förbättrat situationen.

För vuxenutbildningen har de riktade statsbidragen stadigt försämrats sedan förbundet bildades då t.ex. bidraget för 20-24-åringar upphört, krav på medfinansiering införts inom yrkesvux samt konkurrens från andra kommuner om de statsbidrag som ger bättre kostnadstäckning (lärling och yrkesförare). Under hösten har dock ett nytt statsbidrag införts vilket förbättrat situationen betydligt med god finansiering för de elever som läser SFI eller SVA och som erbjuds stödinsatser för att lyckas med utbildningen.

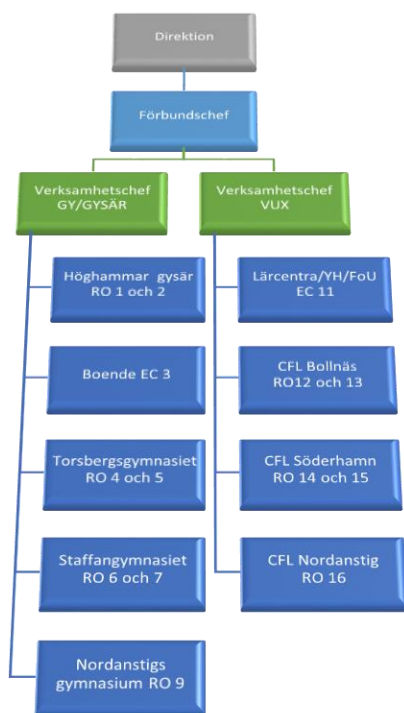
Förbundets finansiering från medlemskommunerna har varit stabilare för vuxenutbildningen även om schablonersättningen för SFI är rörlig. Snabba omvärldsförändringar är svårparerade inom förbundets budget för vuxenutbildning samtidigt som kraven från medlemskommunerna ökar och effekterna av utbildning på vuxennivå är både näringsliv och kommuner till gagn.

Förbundets soliditet och likviditet försämrades 2020 då överenskommelse om ingångsvärden och asylersättning reglerats med över 30 miljoner gentemot medlemskommunerna.

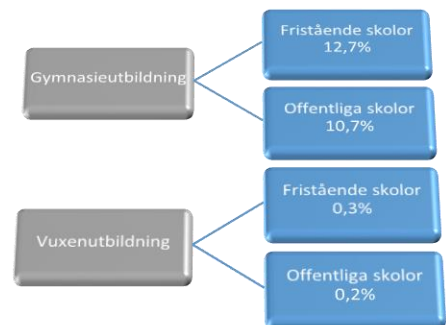
Förbundets organisation

Hälsinglands Utbildningsförbund är ett kommunalförbund som bildats av Bollnäs, Nordanstig och Söderhamns kommuner för att sköta verksamheterna gymnasieskola och vuxenutbildning. Förbundet har en gymnasiesärskola med boendeverksamhet kopplat till dessa elever, tre gymnasieskolor och bedriver vuxenutbildning på plats i alla tre medlemskommuner. Ca 24% av förbundets bruttokostnader är köp av verksamhet från andra utbildningsanordnare; privata eller offentliga.

Jämfört med 2020 så sköts RO9 och RO16 av en gemensam rektor fr o m augusti 2021.



Köpt verksamhet, andel av bruttokostnad 2021



Styrning och uppföljning av förbundets verksamhet

Direktionen som är högsta beslutande organ inom Utbildningsförbundet är ansvarig för verksamheten.

Förbundet styrs av förbundsordning och konsortialavtal beslutade av medlemskommunerna. Direktionen är beslutande politiskt organ med rådgivande presidieberedning. Högsta ansvariga tjänsteman är förbundschefen.

Utbildningsförbundet har korta beslutsvägar där förbundschefen, tillika kommundirektör och skolchef, direkt under sig har verksamheten delad i två verksamheter, gymnasie- respektive vuxenutbildningen. I dessa verksamheter finns självständiga rektorsområden. Till sin hjälp har förbundschefen ett kansli med ekonomifunktion, HR och utvecklingsledare till sitt förfogande. Rektorsområdena är självständiga enheter som dels styrs utifrån speciallag och förordning dels utifrån de beslut och riktlinjer som fastställs av Direktion och förbundschef. Verksamhetschefer samordnar gymnasierna respektive vuxenheterna.

Uppdraget för styrningen baseras på lag och beslut från Direktionen, inom ramen för den budget och uppdrag som finns enligt förbundsordningen.

Samråd med medlemskommunerna där förändringar och eventuella satsningar och effektiviseringar kommuniceras och bildar underlag för kommande år.

Uppföljningar under budgetåret har redovisats i verksamheten månatligen och presenteras vid varje direktionsmöte varvid förslag och åtgärder vidtas utifrån resultat och förändrade förhållanden. Det systematiska kvalitetsarbetet redovisas varje kvartal.

Utbildningsförbundet har en upprättad internkontrollplan, samt utifrån de månatliga rapporterna följs verksamheten upp. Det finns även ett system för kvalitetskontroll som redovisas och följs upp varje kvartal.

Viktiga förhållanden för resultat och ekonomisk ställning

Identifierad risk	Beskrivning	Hantering av risk
Omvärldsrisk		
Ny flyktingkris	Krig eller klimatförändringar som leder till ny flyktingvåg	<ul style="list-style-type: none"> Förbundet får hela bidraget från Migrationsverket för asylelever Högre andel av schablonbidraget
Hög arbetslöshet	Fler arbetslösa kan leda till fler elever i vuxenutbildning	<ul style="list-style-type: none"> Ansökt om högre statsbidrag för vuxenutbildning
Pandemier	Hög frånvaro av elever och lärare	<ul style="list-style-type: none"> Förbereda för distansundervisning, begränsa smittspridning, kompensera för kunskapsstapp
Verksamhetsrisk		
Läraryrke	Brist på utbildade lärare kan leda till: <ul style="list-style-type: none"> ökad konkurrens och högre kostnader för lärarlöner sämre resultat 	<ul style="list-style-type: none"> Vidareutbilda personal kompensatoriska åtgärder
Statsbidrag	Om riktade statsbidrag görs om till generella eller ändras på annat sätt med kort varsel	<ul style="list-style-type: none"> Budgetera med en lägre summa riktade statsbidrag
Finansiell risk		
Valutaändring	Förbundet har valuta i euro p.g.a. deltagande i projekt	<ul style="list-style-type: none"> Försäljning av de euro som inte behövs för medfinansiering i projekten

Förbundet har ingen ansvarsförbindelse för pensioner före 1998.

Förbundet har för närvarande inga finansiella placeringar för pensionsmedel och återlånar därmed hela pensionsskulden. Förbundet planerar i dagsläget inte någon försäkringslösning för pensionsskulden.

Händelser av väsentlig betydelse

Under hela våren bedrevs undervisningen både i närundervisning men till mycket stor del som distansundervisning på grund av Coronapandemin. Detta ställde stora organisatoriska och pedagogiska utmaningar på verksamheten.

Förbundets underskott från förra året tillsammans med tidigare underskott, ställer stora krav på förbundet att komma i balans och återställa det egna kapitalet. Efter samråd med medlemskommunerna har en plan som innebär ett återställande på längre sikt än tre år kunnat förankras. Den framförhandlade sänkningen av hyran på Flygstaden samt justeringar på Staffangymnasiet, där vi lämnat en byggnad, ger ekonomisk effekt i år.

För 2021 har förbundet fått tilläggsbelopp och även för 2022 erhåller förbundet tilläggsbidrag enligt de äskande förbundet bett medlemskommunerna om. Årets samrådsmöte gav ekonomerna i uppdrag att ta fram ett förslag på framtida justering av medlemsavgiften, för att undvika återkommande tilläggsbidrag och detta har förbundet äskat om inför budget 2023.

Förbundet har sett över programutbudet och har valt att stoppa antagning på hotell- och turismprogrammet och det estetiska programmet inriktning musik på Staffangymnasiet samt inriktningen ljudteknik på Torsbergsgymnasiet. Samtidigt väljer förbundet att satsa på naturbruksprogrammet inriktning djurvård på Staffangymnasiet samt hantverksprogrammets inriktning mot frisör, barberare och hår- och makeupstylist på Torsbergsgymnasiet inför läsåret 2022/23. Även bygg- och anläggningsprogrammet inriktning anläggningsfordon planeras startas på Staffangymnasiet. Avveckling av gymnasiesärskolans program för administration, handel och varuhantering pågår.

Förbundet har haft ett antal ekonomiska tvister med andra kommuner under det senaste läsåret men de har nu lösts. Det som fortfarande kvarstår är bidragsansökningar hos Migrationsverket som gjort en ny tolkning av asylförordningen som innebär att de nu hävdar att kommunalförbund inte längre har rätt att ansöka om bidrag för asylsökande elever i gymnasieskola.

Vuxenutbildningens statsbidragsansökningar för 2022 har sökts om och beviljats i sin helhet. Regeringen har under hösten 2021 beslutat om ändringar avseende kombinationsutbildningar som gör att Skolverkets hantering av bidragen inom regionalt yrkesvux behöver ändras för 2022 och även retroaktivt för hela 2021. Detta innebär förhoppningsvis att förbundet får mer bidrag för redan planerad verksamhet men samtidigt meddelades beslutade belopp väsentligt senare än vad som annars skulle blivit fallet.

Inom elevboendet pågår arbetet med effektiviseringar kontinuerligt och sedan övertagandet av boendet i januari 2020 har alla lägenheter på Renområdet sagts upp till förmån för två våningsplan på Hamrelund. Denna höst har även en lägenhet på Blomkransen sagts upp och om elevantalet minskar ytterligare kommer även den sista lägenheten på Blomkransen att lämnas.

God ekonomisk hushållning och ekonomisk ställning

Måluppfyllelse

Det övergripande målet för förbundet är att uppnå både verksamhetsmål och finansiella mål, därigenom uppnås en god ekonomisk hushållning. Målet bedöms delvis ha uppnåtts då två av de tio verksamhetsmålen ej har mätts, fyra verksamhetsmål är uppnådda, tre är delvis uppnådda och ett har ej uppnåtts. Ett av de två finansiella målen har uppnåtts.

Verksamhetsmål Gymnasieutbildningen

Förbundet avser att höja kvaliteten och resultaten genom att fokusera på följande prioriterade mål.

- **Andelen elever med gymnasieexamen inom fyra år ligger över genomsnittet för a) Gävleborgs län b) landet i sin helhet.**

Kommentar: Målet är uppnått då förbundet ligger bättre till än både länet och riket för nationella program (tabell 1). Tabell 2 visar andel elever som nått examen per år. Programmet International Bacculaureate, IB, ingår inte i underlaget.

Grad av måluppfyllelse: **Målet uppnått**

Tabell 1

Andel elever (%) på nationella program med gymnasieexamen inom fyra år 2017-2021	HUFB	Länet	Riket
Totalt	82,9 (80,6)	82,3 (80,4)	82,6 (81,0)
Högskoleförberedande program	86,2 (82,2)	84,6 (82,1)	84,4 (83,4)
Yrkesprogram	79,9 (78,4)	79,2 (78,0)	78,4 (75,6)

Tabell 2

Andel elever (%) med gymnasieexamen över tid, HUFB	2021	2020	2019	2018	2017	2016
Totalt	91,3	89,1	87,7	89,3	85,5	89,9
Högskoleförberedande	90,3	89,8	87,9	85,3	85,6	90,8
Yrkesprogram	92,1	88,4	87,4	92,5	85,4	89,0

- **Elevernas genomsnittliga betygspoäng inom varje nationellt program ligger över genomsnittet för a) Gävleborgs län b) landet i sin helhet.**

Kommentar: Målet är delvis uppnått då två program är bättre än både länet och riket och två program är lika bra som länet och bättre än riket.

Grad av måluppfyllelse: **Målet delvis uppnått**

Tabell 3

Genomsnittlig betygspoäng för elever med examen	HUFB	Länet	Riket
Totalt	14,0 (14,1)	14,7 (14,6)	14,9 (14,9)
Högskoleförberedande	14,8 (14,7)	15,3	15,5
Ekonomiprogrammet	14,0	15,0	15,3
Estetiska programmet	15,7	15,4	15,5
Naturvetenskapliga	14,8	16,2	16,5
Samhällsvetenskapliga	15,2	15,2	15,1
Teknikprogrammet	14,3	14,6	15,0
Yrkesprogram	13,2 (13,5)	14,0	13,7
Barn- och fritid	14,1	14,1	13,6
Bygg- och anläggning	13,0	13,6	13,3
El- och energi	12,6	13,3	13,2
Fordon och transport	13,6	13,3	13,2
Handel och administration	...	14,1	13,7
Hotell och Turism	...	14,5	14,4
Industri tekniska	13,3	15,0	13,7
Restaurang och livsmedel	...	14,3	14,3
Vård- och omsorgsprogrammet	13,3	14,3	13,9

Tabell 4

Genomsnittlig betygspoäng för elever med examen 2017-2021	2021	2020	2019	2018	2017
Totalt	14,0	14,1	13,9	13,8	14,1
Högskoleförberedande	14,8	14,7	14,8	14,7	14,8
Ekonomiprogrammet	14,0	14,2	14,4	14,1	..
Estetiska programmet	15,7	15,7	14,8	15,6	15,7
Naturvetenskapliga	14,8	...	15,8	16,3	14,7
Samhällsvetenskapliga	15,2	14,4	14,6	14,5	14,3
Teknikprogrammet	14,3	14,4	14,9	14,0	15,4
Yrkesprogram	13,2	13,5	12,8	13,1	13,6
Barn- och fritid	14,1	14,2	13,1	...	13,4
Bygg- och anläggning	13,0	12,8	12,8	12,3	12,8
El- och energi	12,6	13,1	12,5	13,1	13,0
Fordon och transport	13,6	13,4	12,8	13,7	14,0
Handel och administration	13,5
Industri tekniska	13,3	12,0	..
Restaurang och livsmedel	12,3
Vård- och omsorgsprogrammet	13,3	13,6	...	13,1	13,9

- **Varje elev på IM uppnår målen i sin långsiktiga individuella studieplan.**

Kommentar: Målet mäts vid slutet av vårterminen och redovisas i Q3. Alla elever på IM nådde målen i sina individuella studieplaner men noteras bör att studieplanerna i vissa fall revideras under resans gång. Studieplanerna ska vara levande dokument som sätter långsiktiga mål men anpassas vid behov enligt Hälsinglands Utbildningsförbund huvudmannaplan för introduktionsprogrammen.

Grad av måluppfyllelse: 100% = målet är uppnått

- **Alla elever på gymnasiesärskolan har tillgängliga lärmiljöer där varje elev ges goda förutsättningar att växa och att nå kunskapsmålen.**

Kommentar: Mäts genom enkät som utgår från tillgänglighetsmodellen, d v s den fysiska, sociala och pedagogiska lärmiljön. Enkäten kommer genomföras första gången vt 2022 p.g.a. förseningar beroende på Corona. Arbetet med lärmiljön på Höghammargymnasiet finns beskrivet i 2020 års verksamhetsberättelser för RO1 och RO2 samt i korthet i årsberättelsen.

Grad av måluppfyllelse: Målet ej mätt.

- **Höghammargymnasiets elevboende drivs i tätt samarbete med gymnasiesärskolan och är en trygg miljö där elevernas tilltro till den egna förmågan får hjälp att växa.**

Kommentar: Målet är kvalitativt och mäts genom en årlig enkät under vårterminen med frågor om trygghet, nöjdhet, delaktighet och självbild. Målet bryts ned i mer kvantitativt mätbara mål på verksamhetsnivå som kan redovisas i kvartalsredovisningarna. Delen om samarbete med skolan är viktig då elevboendet nyligen gått över i förbundets regi och implementeringen i samarbete med skolan är en långsiktig process som bör följas upp. Första mätningen kommer göras vt 2022 och redovisas i Q2. Förseningen beror på Coronapandemin.

Grad av måluppfyllelse: Målet ej mätt.

- **Andelen elever från medlemskommunerna som söker förbundets skolor ökar.**

Kommentar: Mäts i februari efter den preliminära antagningen och redovisas på direktionen i mars. Mäts igen i slutantagningen i juli och redovisas i Q3. Vi kan se att andelen varierat mer i Bollnäs än i Söderhamn beroende på hur konkurrenssituationen ser ut. De två senaste antagningarna har vi sett en tydlig ökning i Bollnäs medan siffrorna i Söderhamn varit stabila.

Andel åk 9 elever från Bollnäs och Söderhamn som sökt i sin kommun samt andel som sökt i den andra medlemskommunen 2015-2021

Andel (%)	2015	2016	2017	2018	2019	2020	2021
Staffan-gymnasiet	70+5	72+2	70+3	64+5	69+5	67+5	66+5
Torsbergs-gymnasiet	30+1	46+1	35+3	43+5	36+3	40+6	46+6

Grad av måluppfyllelse: Målet delvis uppnått.

Verksamhetsmål vuxenutbildningen

- **Andelen elever med fullföljd utbildning/avslutad kurs i grundläggande vuxenutbildning ska ligga över genomsnittet för såväl länet som landet i sin helhet**

Kommentar: Skolverket har ändrat sin publicering av nyckeltalet så viss justering av redovisningen har gjorts.

Statistik från Skolverket för 2020	Förbundet	Gävleborgs län	Riket
Kursdeltagare i huvudmannens skolor, andel (%) i grundläggande vuxenutbildning som inte avbrutit kurs	82,7	83,1	81,5

Grad av måluppfyllelse: **Över genomsnittet för landet men inte länet = målet delvis uppnått**

- **Andelen elever med fullföljd utbildning/avslutad kurs i gymnasial vuxenutbildning ska ligga över genomsnittet för såväl länet som landet i sin helhet**

Kommentar: Skolverket har ändrat sin publicering av nyckeltalet så viss justering av redovisningen har gjorts.

Statistik från Skolverket för 2020	Förbundet	Gävleborgs län	Riket
Kursdeltagare i huvudmannens skolor, andel (%) i gymnasial vuxenutbildning/påbyggnadsutbildning som inte avbrutit kurs	82,1	78,2	80,5

Grad av måluppfyllelse: **Över genomsnittet både för länet och landet = målet uppnått**

- **Andelen elever med fullföljd utbildning/avslutad kurs för alla SFI – kurser A-D och studievägar 1,2 och 3 ska ligga över genomsnittet för såväl länet som landet i sin helhet**

Kommentar: Skolverket har ändrat sin publicering av nyckeltalet så viss justering av redovisningen har gjorts.

Statistik från Skolverket för 2020	Förbundet	Gävleborgs län	Riket
Kursdeltagare i huvudmannens skolor, andel (%) i SFI som inte avbrutit kurs	68,7	58,4	53,1

Grad av måluppfyllelse: **Över genomsnittet både för länet och landet = målet uppnått**

- **Höja den eftergymnasiala utbildningsnivån i våra medlemskommuner**

Kommentar: Antalet personer från våra medlemskommuner som deltar i högskoleverksamheten och YH i vår regi uppgick till 548 personer att jämföra med 641 år 2020.

Grad av måluppfyllelse: **85% = målet ej uppnått**

Finansiella mål

- **Ekonomi ska vara i balans**

Kommentar: Utfallet 2021 är -2 588 tkr (-3 888 tkr jämfört mot budget).

Grad av måluppfyllelse: Utfall < 0 kr = målet ej uppnått

- **Nettokostnadsavvikelsen för hemkommunskostnaden för gymnasieskola ska vara 0% eller lägre**

Kommentar: Referenskostnaden för förbundet utifrån förutsättningarna i medlemskommunerna för 2020 används för att fastställa nettokostnadsavvikelsen som är en jämförelse mot den faktiska kostnaden. Betänk att nyckeltalet är ett ovägt snitt av kommunernas kostnad och att förbundet gick med underskott 2020.

Grad av måluppfyllelse: Utfall -6,2 % = målet uppnått.

Utveckling av intäkter, kostnader och resultat

Bidraget från medlemskommunerna är uppräknat med 2,8% (2,75%) för 2021. I uppräknningen beräknas ca 3,1% för personalkostnader och 2% på övriga kostnader.

Av de tre föregående årens resultat per enhet har direktionen beslutat att resultatbalansera netto 700 tkr till 2021. Resultatbalanseringen har motbudgeterats så budgetvolymen fortfarande är 1 300 tkr.

Förbundet har nettobudgeterat 1 300 tkr för återställande av fjolårens negativa resultat. Årets utfall är -2 588 tkr vilket ger en negativ budgetavvikelse på 3 888 tkr.

Under året fick kommunerna tillskott i sina budgetar i form av den s.k. skolmiljarden. Dessa medel fördelades till förbundet utifrån beräkningen av statsbidraget och direktionen har beslutat om fördelning till de främst berörda verksamheterna där exempelvis introduktionsprogrammen, särskolan, SFI och grundläggande vuxenutbildning har haft svårt att tillgodogöra sig utbildning på distans.

TKR – inkl interna intäkter/kostnader	Budget	Intäkter	Kostnader	Netto-utfall	Utfall mot budget 2021	S:a verksamhet OH/GY/VUX
Övergripande	-22 379	2 704	-26 299	-23 595	-1 216	-1 530
Höghammar inkl boende	-39 884	25 196	-66 803	-41 607	-1 723	
Torsberg	-64 419	5 347	-70 455	-65 109	-690	
Staffan	-74 874	9 744	-82 068	-72 324	2 550	
Nordanstigs gymnasium	-3 556	309	-4 323	-4 015	-459	
Elevhälsa	-3 767	81	-3 764	-3 683	84	
Idrottsverksamhet	-2 443	300	-2 660	-2 360	83	-4 253
Lärcentra/YH/FoU	-2 799	12 768	-15 131	-2 363	436	
CFL Bollnäs	-22 986	13 853	-36 381	-22 528	458	
CFL Söderhamn	-28 871	13 743	-42 814	-29 071	-200	
CFL Nordanstig	-9 733	4 459	-12 992	-8 533	1 200	1 895
Interkommunal kostnad gy/gysär	-109 163	3 928	-117 114	-113 186	-4 023	
Medlemsintäkter	345 336	345 022	0	345 022	-314	
Interkommunal intäkt gy/gysär	40 838	40 763	0	40 763	-75	
Totalt	1 300	478 217	-480 805	-2 588	-3 888	-3 888

Den övergripande verksamheten går med underskott mot budget då det här ingår både pensionskostnader, kapitalkostnader och interna ersättningar för elevassistenter i gymnasieskolan. Det finns dock delar som går med överskott exempelvis IT-kostnader och kanslibemanningen. Motbudgetering av resultatbalanserade medel med netto -700 tkr ingår här.

För gymnasiesärskolan redovisas ett underskott på boendet med 1 356 tkr. Under våren har omförhandling av flera avtal gjorts för att få bättre överensstämmighet med självkostnaden för vissa elever. Tidigare tvister för boendeelever från andra kommuner har lösts och förbundet har fått den betalning som debiterats. Antalet elever har minskat med 8 elever hösten 2021 och personalen har minskats i både boendet och skolan. Avvecklingen av programmet AHADM (Administration, handel och varuhantering) fortsätter och sista årskullen går ut våren 2022. Flera av medlemskommunernas elever behöver extra resurser i gymnasiesärskolan vilket gör det svårare att hålla budgeten då förbundet inte erhåller separat kostnadstäckning för detta fr.o.m. 2020 men fr.o.m 2022 har medlems-kommunerna beviljat tilläggsbidrag för detta. Underskottet på skoldelen uppgår till 367 tkr och täcks i princip av mer interkommunala intäkter än budgeterat.

Torsbergsgymnasiet går med underskott och det består till övervägande del av resultatbalanserat underskott från tidigare år samt högre IT-kostnader än budgeterat. Under hösten har man samma elevantal som våren men fler elever läser samhällsprogrammet denna höst.

Staffangymnasiet redovisar stort positivt resultat trots att man fått med sig ett större resultatbalanserat underskott. Under året har man minskat en kuratorstjänst samt lämnat C-huset och fått lägre hyra på Flygstaden. Estetiska programmet inriktning musik har en årskull kvar och kostnader för uppsagd lärarpersonal upphör fr.o.m. december. IT-kostnaderna är högre än budgeterat då detta är sista året med leasingkostnader. Detta vägs upp av att skolmålidskostnaderna varit rejält lägre än budgeterat. Elevantalet är högre denna höst än våren och fler elever på fordons- och transportprogrammet och på handels- och administrationsprogrammet kan noteras medan ingen antagning på hotell- och turismprogrammet har gjorts.

Nordanstigs gymnasium redovisar ett underskott som kan förklaras med resultatbalanserat underskott att Nordanstigs kommun inte tilldelat förbundet något av skolmiljarden. Fr. o. m.1 augusti har ledningsresursen minskats då rektor för vuxenutbildningen nu även ansvarar för gymnasieverksamheten i Nordanstig. Introduktionsprogrammet är en kostnadsdrivande verksamhet för förbundet men ingår i avräkningen mot Nordanstig för gymnasieelever.

Yrkeshögskoleverksamheten har inte beviljats antagning till CAD-utbildningen denna höst och det är svårare att få ekonomi på utbildningen då det nu är en årskull som går sitt sista läsår denna höst. Lärcentraverksamheten har även detta år beviljats statliga medel för utveckling av lärcentra och personal har under våren ingått i ESF-projektet Yrkesutbildning i Hälsingland.

CFL-verksamheten i Bollnäs beräknas få extra medel för kombinationsutbildningar då kompletteringsansökan gjorts för årets statsbidrag. Detta minskar risken att de preliminära riktade statsbidragen för Lärling och Yrkesvux är för högt beräknade. Trots minskade schablonersättningar lyckas man både hålla nere kön till SFI:n och ändå hålla budget.

Samma gäller för CFL-verksamheten i Söderhamn. Planerade utbildningsstarter inom service och servering skjuts på framtiden medan antalet vuxna elever som läser elutbildningen ökar markant och denna höst erbjuds även utbildning inom handel. Konferensverksamheten gör ett underskott med 400 tkr p.g.a. minskat antal konferensbokningar i Coronans spår.

Vuxenutbildningen i Nordanstig har 925 tkr i resultatbalanserade medel samt tillskott i statsbidrag p.g.a. högre produktion i fjol än utdelat statsbidrag.

De interkommunala kostnaderna för gymnasieverksamheten ökar men inte så mycket som befarades i år då antalet elever som studerar hos andra huvudmän har minskat under hösten.

Interkommunal kostnad	2021	2020	2019	2018	2017	2016
Bollnäs	52 208	51 387	46 280	41 529	41 575	44 045
Söderhamn	25 128	23 960	24 097	22 960	21 805	23 323
Nordanstig	35 848	34 669	30 720	30 941	32 005	32 575
Totalt	113 186	110 017	101 096	95 430	95 385	99 942

Ekonomiska nyckeltal	2021-12-31	2020-12-31	2019-12-31	2018-12-31	2017-12-31
Soliditet (EK/TK)	-8,5%	-6,9%	3,1%	8,1%	9,5%
Kassalikviditet (OT/KS)	96,2%	89,5%	95,8%	144,6%	152,7%
Anläggningskapital (AT-LS)	17 895	18 939	18 999	-14 933	-17 225
Rörelsekapital (OT-KS)	-2 980	-6 918	-2 342	38 594	41 957
Skuldsättningsgrad (S/EK)	-989%	-1237%	2 538%	1 034%	857%
Resultatmarginal (RR/OMS)	-0,5%	-1,7%	-2,1%	-0,3%	-0,2%
Rörelsemarginal (RK/OMS)	-0,6%	-1,5%	-0,5%	8,6%	9,3%

Förbundets soliditet och likviditet försämrades när regleringen av skulden till medlemskommunerna för ingångsvärden gjordes 2019. Skulden till medlemskommunerna har i efterhand klassificerats som långfristig skuld och regleringen av denna förbättrar anläggningskapitalet. Trots att förbundet nu inte längre förskottsdebiterar medlemskommunerna så är ändå likviditeten god vid mättillfället. Vissa månader är dock likviditeten sämre då förbundet har stora intäkter i form av interkommunala intäkter som debiteras terminsvis. Det egna kapitalet är nu inte längre positivt efter att ha minskat radikalt de senaste åren vilket gör att skuldsättningsgraden sticker iväg då det egna kapitalet uppgår till -8 mkr.

Känslighetsanalys (tkr)	2021	2020	2019	2018
Löneökning 1%	2 230	2 274	2 377	2 370
Prisökning 1% exkl IKE	983	1 047	1 173	1 031
Medlemsbidrag 1% exkl IKE	2 362	2 240	2 426	2 352
Bidrag per invånare gy 16-19-åringar, kr	104 002	101 169	101 073	100 072
<i>Omräknat till 2021 års prisnivå</i>		104 002	106 760	108 398
Bidrag per invånare vux 20-64-åringar, kr	1 701	1 655		
Medlemsbidrag, tkr	346 836	328 172	327 926	317 367
Invånare 16-19 år	2 701	2 650	2 658	2 595

Medlemsbidraget per invånare i olika kategorier har kompletterats med tilläggsbelopp år 2021 på ca 5,7 mkr exkl projekt SFI motsvarande summa inkl SFI är 16,9 mkr 2022. För 2023 beräknas bidragsbeloppet per invånare komma att justeras och de tilläggsbelopp som inte är kommunspecifika kan då tas bort. (I denna jämförelse ingår inte schablonersättning, skolmiljard, asylersättning mm i medlemsbidraget.)

I beloppen ovan ingår inte den preliminära avräkningen mot Nordanstig som uppgick till 1,8 mkr och förbundets andel av skolmiljarden ingår inte. Tilläggsbeloppen för SFI ingår inte heller då de kunde fördelas mellan 2020-2021 och debiteras därför i projektform.

Investeringar

Inför 2021 beslutade direktionen om ett investeringsutrymme på 1 500 tkr. I oktober 2021 beslutade direktionen om ytterligare investeringar motsvarande 620 tkr. Till dessa medel läggs 713 tkr som ej utnyttjas av tidigare års investeringsutrymme.

Av investeringsmedlen har 2 552 tkr förbrukats. Förbundet finansierar investeringarna med återlånade medel dvs upplåning bedöms i nuläget ej vara nödvändigt.

De investeringar som gjorts är främst anpassningar av D-huset på Staffangymnasiet och färdigställande av fordons- och tranpostprogrammets lokaler på Torsberg.

Kostnaden för avskrivningar uppgår till 4 043 tkr vilket är 794 tkr mer än budgeterat. Differensen mot budget beror till stor del på att avskrivning på leasingbilar budgeteras på annat konto.

I satsningen på Lärcentra har investeringsbidrag erhållits med 152 tkr.

Under 2021 har de båda större gymnasierna leasat varsin elbil vilket motsvarar 648 tkr i anläggningstillgång för leasingbilar. De nya leasingobjekten har ej inkluderats i förbundets ovan angivna investeringsutrymme. Två av förbundets leasade övningskörningsbilar på transportinriktningen har köpts loss.

Pensionsskuldens utveckling

Vid ingången av 2021 hade förbundet en pensionsskuld på 17 456 tkr inkl löneskatt. Då det gjorts ändringar i livslängdsantagande så innebar pensionsprognosen en rejäl ökning med 5 482 tkr till 22 938 tkr för 2021.

Balanskravsresultat

Balanskravet innebär att budgeten ska upprättas så att intäkterna överstiger kostnaderna. Om underskott ändå uppstår ska det negativa resultatet balanseras med motsvarande överskott under de närmast följande tre åren.

BALANSKRAVSUTREDNING	2021	2020	2019	2018
Årets resultat enligt resultaträkningen	-2 588	-7 710	-9 330	-940
- Samtliga realisationsvinster	0	0	0	0
+ Realisationsvinster enligt undantagsmöjlighet	0	0	0	0
+ Realisationsförluster enligt undantagsmöjlighet	0	0	0	0
-/+ Orealiserade vinster och förluster i värdepapper	0	0	0	0
+/- Återföring av orealiserade förluster i värdepapper	0	0	0	0
Årets resultat efter balanskravsjusteringar	-2 588	-7 710	-9 330	-940
- Reservering av medel till resultatutjämningsreserv	0	0	0	0
+ Användning av medel från resultatutjämningsreserv	0	0	0	0
ÅRETS BALANSKRAVSRESULTAT	-2 588	-7 710	-9 330	-940

	2021	2020	2019	2018
IB ackumulerade ej återställda negativa resultat	-14 416	-7 180	0	0
Årets balanskravsresultat enligt balanskravsutredning	-2 588	-7 710	-9 330	-940
+ Synnerliga skäl att inte återställa	863	474	2 150	940
+ Synnerliga skäl att återställa över längre tid	11 194	10 111	0	0
UB ackumulerade negativa resultat att återställa inom tre år	-4 947	-4 305	-7 180	0
UB Synnerliga skäl som ska återställas över längre tid	-11 194	-10 111	0	0
UB ackumulerade ej återställda negativa resultat	-16 141	-14 416	-7 180	0

Enligt kommunallagen skall underskott i balanskravsutredningen återställas inom tre år om inte synnerliga skäl föreligger. 2017 och 2018 redovisade förbundet negativa balanskravsresultat som enligt beslut av direktionen ej återställdes då de omstruktureringskostnader som förbundet genomfört bedömdes utgöra synnerliga skäl för att inte återställa underskott. För 2019 har omstruktureringskostnader motsvarande 2 150 tkr beräknats i form av avvecklingskostnader för rektorer, bibliotek samt lärare på industritekniska programmet utöver rena flyttkostnader för de omstruktureringar genom omlokaliseringar av program som gjordes då. 474 tkr av dessa kostnader bokfördes 2020. Underskottet för 2020 har främst uppkommit då de besparingarna som gjorts på 14 mkr för att täcka underskottet i 2020 års budget inte räckte till för att dessutom kompensera för minskat bidrag i den nya ersättningsmodellen och täcka de negativa interkommunala effekterna 2020. Även 2021 har interkommunala kostnaderna kostat 4 mkr mer än budgeterat. Nya omstruktureringar för 2021 uppgår till 863 tkr och avser avvecklingskostnader för estetlärare samt ombyggnationer av lokaler på Staffangymnasiet för att kunna minska lokalytan.

Efter åberopande av synnerliga skäl för omstruktureringskostnader 2021 bedömer förbundet att 1 725 tkr av resterande prognosticerade balanskravsresultat inte är möjligt att återställa inom tre år. Förbundet åberopar synnerliga skäl att återställa detta underskott över längre tid eftersom möjligheterna till samordningsvinster mellan program är mycket svåra att genomföra, då gymnasieverksamheten redan nu har en nettokostnad per elev som är lägre än förväntat utifrån de strukturella förutsättningarna. Förbundets möjligheter att återställa interkommunala kostnader för elever i andra skolor genom att effektivisera den egna verksamheten bedöms dessutom som mycket svårt.

Budgeterat för återställande är 4 947 tkr vilket motsvarar 1 649 tkr per år 2022-2024.

Väsentliga personalförhållanden

Vid 2021 års slut är 424 medarbetare anställda i förbundet. Fördelningen könsmässigt är 64 % kvinnor och 36 % män. Vi kan se en marginell minskning av medelåldern i förbundet från 51,2 år till 51 år. Antalet anställda jämfört med 2020 har ökat med fyra personer och antalet årsarbetare har ökat med fem personer. Andelen behöriga lärare uppgår till 91 %.

Antal anställda, exkl timanställda	2021-12-31			2020-12-31		
	Kvinnor	Män	Totalt	Kvinnor	Män	Totalt
Totalt	273	151	424	270	150	420
Varav tillsvidareanställda	252	140	392	255	141	396
Varav visstidsanställda	21	11	32	15	9	24
Medelålder			51			51,2
Årsarbetare	264	147	411	260	146	406

Personalomsättning och åldersstruktur

Trenden med minskad personalomsättning är nu bruten och vi ser under förra året att personalomsättningen istället har ökat. Av de som har slutat i förbundet var 62 % lärare. Övrig skolpersonal, personal inom omsorg och administration står för närmare 10 % var av personalomsättningen. Viss omsättning behövs för att få in ny kompetens och nya perspektiv i verksamheten. I en studie av Gustafsson & Holm konstateras att optimal personalomsättning ger organisationen tillgång till en vitamininjektion och nya idéer. Det kan både generera lägre kostnader och öka verksamhetens effektivitet. En oönskad personalomsättning, där medarbetare slutar av orsaker som arbetsgivaren kan och vill påverka, är viktigt att ha en strategi för. I en färsk undersökning visar Kantar Sifo att våra framtida medarbetare ser bra chef/ledarskap, trevliga kollegor, bra stämning, bra lön/förmåner, goda utvecklingsmöjligheter samt en flexibel arbetsplats och arbetstid som de viktigaste parametrarna vid val av arbetsgivare.

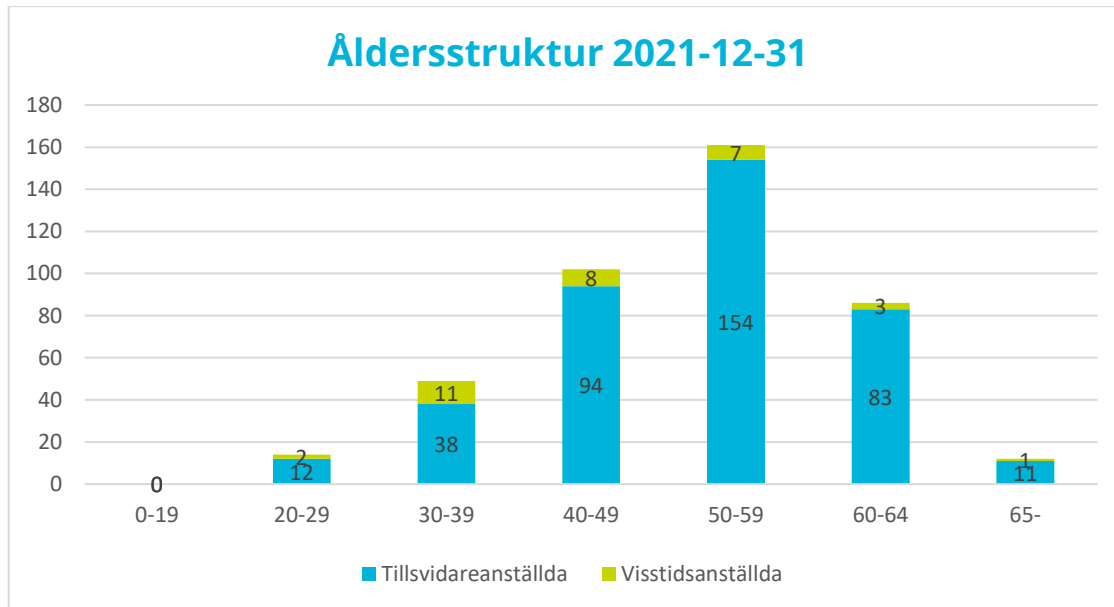
Personalomsättning (tillsvidareanställda)	Anställda vid 2021-01-01		Anställda vid 2021-12-31		Rörlighet
	Kvinnor	Män	Kvinnor	Män	
		257	140	252	140
Avgångar			27	13	40 avgångar

Personalomsättning (tillsvidareanställda)	Anställda vid 2020-01-01		Anställda vid 2020-12-31		Rörlighet
	Kvinnor	Män	Kvinnor	Män	
		257	138	255	140
Avgångar			14	10	24 avgångar

Hälsinglands Utbildningsförbund står inför stora pensionsavgångar åren framöver. Utmaningen att kunna ersättningsrekrytera rätt kompetens kommer fortsatt vara stor. Liksom föregående år återfinns merparten av förbundets anställda i åldersspannet 50-59 år. Vi ser att året som gått inneburit en förändring med en något sänkt medelålder likväl som i en sänkning i andelen medarbetare över 60 år. Medarbetargruppen 60+ har minskat från 25 % till 23 %. En kontinuerlig fokusering på vår attraktivitet som arbetsgivare, för att locka

behöriga till lärartjänster och till andra funktioner i förbundet, kommer fortsatt behövas. Värdet av ett gott arbetsgivarvarumärke kommer, i än högre grad än idag, krävas för att stärka konkurrenskraft och säkra framtida kompetensförsörjningsbehov.

Ännu är den vanligaste avgångsåldern för pensionering 65 år. Under 2022 blir 24 av förbundets medarbetare 65 år eller äldre. Merparten av dem är pedagogisk personal.



Sjukfrånvaro

Den totala sjukfrånvaron under 2021 uppgick till 4,43 %. Glädjande är att konstatera att sjukfrånvaron nu sjunker och är tillbaka på 2019 års nivå. 2020 var sjukfrånvaron 5,20 %. Lång- och korttidssjukfrånvaron är proportionerligt oförändrad och män har jämfört med året innan blivit något friskare i långtidsstatistiken och något sjukare i korttidsstatistiken medan det för kvinnor är tvärtom. Kvinnor har, liksom tidigare år, en procentuellt högre sjukfrånvaro på totalen än vad män har. Sjukfrånvaron för både kvinnor och män har trots pågående pandemi minskat under förra året. Ålderskategorin 50-65 år står för den högsta sjukfrånvaron men har på totalen sänkt sin frånvaro jämfört med året innan. I ålderskategorin 30-49 år har däremot sjuktalen ökat jämfört med förra året. Ålderskategorin -29 och 66+ har blivit friskare jämfört med 2020. Den undersökning kring sjukskrivning som tidigare genomförts av Riksrevisionen har resulterat i en rapport som bl a visar att omkring 40 procent av könsskillnaden i sjukfrånvaro bland dem som ingår i urvalet kan förklaras av skillnader i exempelvis diagnos, inkomster och i den bedömda funktionsnedsättningen och aktivitetsbegränsningen. Resterande del, 60 procent, är oförklarad såttillvida att den kan härledas till att män och kvinnor sjukskrivs i olika utsträckning trots samma diagnos, inkomst och bedömda funktionsnedsättning/aktivitetsbegränsning. En framträdande faktor i den oförklarade delen är att kvinnor sjukskrivs mer än män givet samma nivå på den bedömda funktionsnedsättningen och aktivitetsbegränsningen. Granskningen ger inte svar på om kvinnor sjukskrivs mer, eller om män sjukskrivs mindre, än vad sjukförsäkringens regelverk medger. Båda alternativen är möjliga liksom en kombination av de två alternativen. Resultaten är generaliserbara nationellt.

Frisknärvaron för tillsvidareanställda i förbundet har ökat från 49,74 % 2020 till 56 % 2021. Antalet anställda som varit friska hela var 2021 var 211 personer jämfört med 192 personer 2020.

Sjukfrånvaro	2021			2020		
	Kvinnor	Män	Totalt	Kvinnor	Män	Totalt
Total sjukfrånvaro alla anställda inkl timanst.	5,63%	2,15%	4,43%	6,36%	3,07%	5,20%
Andel långtidssjukfrånvaro >60 dagar	64%	42%	60%	63%	47%	60%
Andel korttidssjukfrånvaro <60 dagar	36%	58%	40%	37%	53%	40%

Sjukfrånvaro - åldersintervall	2021	2020
0-29	1,99%	2,43%
30-49	3,97%	3,39%
50-65	4,91%	6,46%
66 och äldre	2,47%	4,59%

Övertid 4

Efter att ha minskat vid förra årsredovisning så ökar nu antalet övertidstimmar igen. På totalen har en ökning med närmare 300 timmar skett. Ökningen kan ses i alla tre redovisade kategorier nedan. Största uttaget av övertidstotalen har gjorts av lärare, 62 %, följt av omsorgspersonal med 21 %.

Övertid	2021			2020		
	Timmar uttagna i pengar	Timmar uttagna i tid	Totalt antal timmar	Timmar uttagna i pengar	Timmar uttagna i tid	Totalt antal timmar
Total övertid	2264	1498	3762	1588	1869	3457
Varav enkel övertid	231	155	386	216	153	369
Varav kvalificerad övertid	334	136	470	131	164	295
Varav fyllnadstid	1699	1207	2906	1241	1552	2793

Arbetsmiljö

Arbetsmiljöverktyget IA används för att dokumentera alla arbetsmiljöhändelser inom förbundet. I majoriteten av de ärenden som registreras hanteras ärendeprocessen tillfredsställande, med en rimlig handläggningstid. Totalt inrapporterades 99 ärenden under 2021 jämfört med 70 ärenden under 2020. En kontinuerlig förbättring av att inrapportering av ärenden görs, har skett. Fördelningen under 2021 bestod i 13 riskobservationer, 39 tillbud och 46 olycksfall varav två var färdolycksfall och en arbetssjukdom. (Under 2020 inrapporterades 11 riskbedömningar, 29 tillbud och 25 olycksfall.) Bekymrande stor andel av IA-ärenden under året som gått är olycksfall. Intentionerna, när förbundet började använda IA-verktyget, var att fokusera på att se riskerna i verksamheten och på så sätt förebygga olycksfall och tillbud. Nu kan konstateras att inrapportering av riskobservationer är en väldigt liten andel av de inrapporterade ärendena totalt men att både tillbud och olycksfall ökat oproportionerligt mycket. Oklart är om den ökande inrapporteringen av ärenden delvis består i en förbättrad inrapporteringsrutin eller om ökningen står för en faktisk, under detta år, oroande ökning av olycksfall och tillbud i verksamheten. Då ökningen av antalet olycksfall är så stor kommer orsakerna kring detta nog utredas under kommande år.

Förväntad utveckling

Förbundets verksamheter är till största delen beroende av medlemsbidrag, interkommunal ersättning, riktade statsbidrag samt pensions- och löneutvecklingen. Efter en ändring i ersättningsmodellen för medlemsbidragen ska förbundets intäkter baseras på vårens befolkningsprognos och är då kända i juni året före kommande budgetår förutom schablonersättningen som även fortsättningsvis är rörlig. Medlemsbidraget för året är fastställt till 104 002 kr per invånare i 16-19 års ålder och 1 701 kr per invånare i åldern 20-64 år. Tilläggsbelopp motsvarande 8,2 mkr för Bollnäs och Söderhamn vardera samt 500 tkr för Nordanstig är beviljat för 2022 utöver de tilläggsbelopp som erhålls för 51-kronan för Bollnäs och Söderhamn och LNO/lokaler i Söderhamn. Uppräkningsfaktorn för 2022 är 2,8%. För 2022 beräknas ytterligare ökning av tilläggsbelopp erhållas från alla medlemskommuner och arbete pågår med översyn av bidragsnivån i modellen för 2023.

Interkommunala kostnader ingår nu i medlemsbidraget och förbundet står för risken. Ersättningen till fristående skolor fastställs utifrån våra egna budgeterade kostnader för program i förbundet och för övriga program/inriktningar utifrån Riksprislistan som fastställs i slutet på januari. Elever i offentliga skolor ersätts utifrån respektive kommuns/regions prislista. Till detta kommer kostnader för elever med särskilda behov och kostnaderna för dessa kan variera stort och exempel finns på elever som kostar 500 - 1 000 tkr utöver ordinarie programkostnad per läsår.

Interkommunala intäkter beror av prisberäkningen per elev och antalet elever vi har från andra kommuner i våra skolor. Främst inom gymnasiesärskolan är prislappen hög vilket innebär att om vi tappar en elev så behövs anpassningar på mellan 400-600 tkr per läsår och därtill kommer även risken för elevboende som vi erbjuder elever från andra kommuner vilket utgör ytterligare ca 400 tkr per läsår. Under året har omförhandlingar av boendeavtal för några elever med särskilda behov gjorts.

Riktade statsbidrag har uppgått till ca 20 mkr per år men beräknas nu öka, främst p.g.a. statlig satsning inom vuxenutbildningen. Exempelvis har det under hösten klargjorts att medfinansieringskravet upphör på yrkesvuxelever i som studerar SFI eller SVA, samtidigt som ersättningen för dessa elever också ökat. Förbundet har dessutom beviljats hela det ansökta beloppet för lärlingar. Totalt har förbundet beviljats 37 mkr i bidrag för 2022 och det innebär att det finns goda förutsättningar att göra satsningar på mer vuxenutbildning.

För gymnasieverksamheten befaras minskade bidrag för lärling då fler delar på samma statsbidrag. Bidraget för introduktionsprogrammet har upphört medan bidraget för lärarassistenter har kunnat sökas även för 2021 och 2022 vilket gjort att förbundet lämnar tillbaka motsvarande andel av tilläggsbeloppet för lärarassistenter till medlemskommunerna.

Etableringsersättningen fortsätter att minska medan antalet elever i behov av främst SFI inte avtar i samma takt. Fr o m 2020 får förbundet 50% av ersättningen för 20-64-åringar för SFI och 65% av bidraget för 16-19-åringar i gymnasieskola för Bollnäs och Söderhamns kommuner och Nordanstig har egen fördelning av schablonbidraget.

Migrationsverkets ersättning för asylelever har drastiskt minskat sedan flyktingtoppen 2016-17 men nu betalar Migrationsverket inte längre ut bidrag till kommunalförbund. Detta är inte så stor summa som förbundet nu nekas och beloppet är av försiktighetsprincip inte uppbokat då många av eleverna inte alltid berättigar asylersättning. Fr o m 2021 ansöker förbundet nu om ersättningen via kommunerna.

I beräknad budget ingår ej uppräknings av medlemsintäkterna för 2023 och 2024 då dessa ännu inte beslutats av medlemskommunerna. Förbundet har fått förhandsbesked om tilläggsbelopp i budget

motsvarande ca 16,9 mkr för 2022. För 2023 planeras en revidering av bidragsbeloppet per invånare i stället för fortsatta äskanden om tilläggsbelopp.

Löneökningar för 2022 beräknas i budget till 2,2% inklusive eventuella särskilda satsningar. För 2023 har förbundet äskat 3,5% i uppräknings för att kunna stärka förbundets genom att kunna ge konkurrenskraftiga löner.

Det är väl känt att pensionskostnaderna i den offentliga verksamheten är ett växande problem. De statliga satsningarna i lärarlönelyft och karriärtjänster har gjort att även lärare hamnat i lönenivåer som kommer generera förmånsbestämd ålderspension om bidragen fortsätter. Om bidragen upphör så uppkommer andra problem då justering av de anställdas löner kan behöva göras. Kringliggande kommuner har permanentat lärarlönstillägget men förbundet har inte ansett sig kunna göra detta. Förbundet höjde PO-pålägget till 40% för att möta de ökade pensionskostnaderna redan inför 2019 på bekostnad av löneökningstrymnet. För 2022 rekommenderar SKR en sänkning av PO-pålägget till 39,25% från 40,15%. Coronapandemin ger effekt på både inflation och inkomstbasbelopp och förändringar i dessa parametrar påverkar pensionsskulden men enligt information från KPA får ändringarna effekt först 2022 och preliminärt beräknas skulden kunna bli lägre då.

Däremot kommer det nya pensionsavtalet för den kommunal sektorn (AKAP-KR) innebära att avsättningarna för pensioner höjs från 4,5% till 6% 2023. Detta beräknas innebära en merkostnad på ca 3 miljoner om året och att PO-pålägget behöver höjas till 42% fr o m 2023. Vilken effekt detta kommer få på pensionsskuldutvecklingen är ej med i beräkningarna.

Tkr	Bokslut 2021	Budget 2022	Budget 2023	Budget 2024
Verksamhetens intäkter	472 455	439 355	439 355	439 355
Verksamhetens kostnader	-474 731	-437 251	-437 126	-436 943
Finansnetto	-312	-455	-580	-763
Årets resultat	-2 588	1 649	1 649	1 649
Investeringar	-2 410	2 350	2 620	2 850
Långfristig skuld	1 570			
Soliditet	-8,5%			
Självfinansieringsgrad	923%			
Pensionsskuldutveckling	22 938	24 983	29 066	32 345

Ekonomirapporter

RESULTATRÄKNING (TKR)

	Not	Budget 2021	Utfall 2021	Avvikelse 2021	Utfall 2020
Verksamhetens intäkter	1	428 992	472 455	43 463	460 802
Verksamhetens kostnader	2	-423 937	-470 688	-46 751	-464 228
Avskrivningar	3	-3 249	-4 043	-794	-3 660
VERKSAMHETENS NETTOKOSTNADER/ VERKSAMHETENS RESULTAT		1 806	-2 276	-4 082	-7 086
Finansiella intäkter	4	0	30	30	0
Finansiella kostnader	5	-506	-342	164	-624
RESULTAT EFTER FINANSIELLA POSTER		1 300	-2 588	-3 888	-7 710
Extraordinära poster		0	0	0	0
ÅRETS RESULTAT		1 300	-2 588	-3 888	-7 710

BALANSRÄKNING (TKR)

TILLGÅNGAR	Not	2021-12-31	2020-12-31
Anläggningstillgångar			
<i>Materiella anläggningstillgångar</i>			
Mark, byggnader och tekniska anläggningar		0	0
Maskiner & inventarier		8 124	7 559
Bilar och andra transportmedel		5 668	6 328
Förbättringsåtgärder i annans fastighet		5 673	6 555
Övriga materiella anläggningstillgångar		0	0
Summa materiella anläggningstillgångar	6	19 465	20 442
Omsättningstillgångar			
Förråd m.m.		0	0
Fordringar	7	10 914	14 373
Kortfristiga placeringar		0	0
Kassa och bank	8	63 852	44 429
Summa omsättningstillgångar		74 766	58 802
SUMMA TILLGÅNGAR		94 231	79 244
EGET KAPITAL, AVSÄTTNINGAR OCH SKULDER			
Eget kapital	9	-8 023	-5 435
Varav årets resultat		-2 588	-7 710
Avsättningar			
Avsättningar för pensioner och liknande förpliktelser	10	22 938	17 456
Andra avsättningar	11	0	0
Summa avsättningar		22 938	17 456
Skulder			
Långfristiga skulder	12,13	1 570	1 503
Kortfristiga skulder	14	77 746	65 720
Summa skulder		79 316	67 223
SUMMA EGET KAPITAL, AVSÄTTNINGAR OCH SKULDER		94 231	79 244
Panter och ansvarsförbindelser		Inga	Inga

KASSAFLÖDESANALYS (TKR)

	Not	20210101 20211231	20200101 20201231
DEN LÖPANDE VERKSAMHETEN			
Årets resultat		-2 588	-7 710
Justering för av- och nedskrivningar	3	4 043	3 660
Justering för värdeminskning investeringsbidrag	12	-164	-115
Justering för gjorda avsättningar	10	5 482	3 074
Medel från verksamheten före förändring av rörelsekapital		6 773	-1 091
Förändring kortfristiga fordringar	9	3 459	12 263
Förändring förråd, varulager & exploateringsmark		0	0
Förändring kortfristiga skulder	13	12 026	9 290
Kassaflöde från den löpande verksamheten		22 258	20 462
INVESTERINGSVERKSAMHETEN			
Investering i materiella anläggningstillgångar	6	-3 351	-3 953
Försäljning av materiella anläggningstillgångar		0	0
Övrig justering av anläggningstillgångar		285	169
Investeringsbidrag	12	153	284
Förändring finansiella anläggningstillgångar		0	0
Kassaflöde från investeringsverksamheten		-2 913	-3 500
FINANSIERINGSVERKSAMHETEN			
Amortering av skuld		0	0
Nyupplåning		0	0
Förändring långfristiga skulder	11	78	15
Kassaflöde från finansieringsverksamheten		78	15
ÅRETS KASSAFLÖDE		19 423	16 977
Likvida medel vid årets början		44 429	27 452
Likvida medel vid årets slut	8	63 852	44 429

INVESTERINGSREDOVISNING (TKR)

	Budget	2021-12-31		Avvikelse
		Kostnader	Intäkter	
Torsbergsgymnasiet	-1 090	-863		227
Staffangymnasiet	-1 195	-1 168		27
Nordanstig inkl CFL	-50	-50		0
Höghammar gymnasieskola inkl elevboende	-198	-119		79
CFL – Bollnäs	-250	-326		-76
CFL – Söderhamn	-50	-26		24
Lärcentra - mot investeringsbidrag	0	-152	152	0
Finansiell leasing	0	-648		-648
Summa investeringar:	-2 833	-3 353		-367
Varav investeringsbidrag:			152	

Investeringsutrymme 1 500 tkr enligt direktionsbeslut i oktober 2020.

Tilläggsbudgeterat 713 tkr för de investeringar som ej genomförts under 2020.

Investeringsutrymmet utökat med 620 tkr enligt direktionsbeslut i oktober 2021

DRIFTSREDOVISNING (TKR)

ANSVAR	Årsbudget 2021	Nettoutfall 2021-12	Nettoutfall 2020-12	Avvikelse mot budget	Summa	Intäkter	Kostnader
10000000 Ordförande	-2 487	-2 381	-2 277	106		0	-2 381
11000000 Förbundschef	-13 973	-12 801	-13 646	1 172		893	-13 694
11000100 Förbundsekonom	-4 704	-7 296	570	-2 592		1 786	-9 082
11000200 HR-Strateg	-1 215	-1 116	-1 122	99	-1 216	26	-1 142
11200000 Gymnasiesärskolan	-11 519	-11 611	-12 641	-92		657	-12 268
11200100 RO 1 Höghammar	-14 906	-15 501	-16 603	-595		4 208	-19 709
11200200 RO 2 Höghammar	-13 759	-13 432	-14 544	327	-360	4 959	-18 391
11210000 Torsberg	-19 860	-20 440	-20 375	-580		190	-20 630
11210400 RO 4 och 5 Torsberg	-44 559	-44 668	-43 196	-109	-690	5 157	-49 825
11220000 Staffangymnasiet	-20 872	-20 560	-23 356	312		721	-21 281
11220600 RO 6 Staffangymnasiet	-26 253	-24 826	-23 882	1 427		2 269	-27 094
11220700 RO 7 Staffangymnasiet	-27 749	-26 939	-26 983	810	2 550	6 754	-33 693
11230000 Gymnasium Nordanstig	-870	-1 196	-1 163	-326		-114	-1 082
11230900 RO 9 Nordanstig	-2 686	-2 819	-2 323	-133	-459	422	-3 241
11270000 Gemensam elevhälsa	-3 767	-3 683	-4 159	84	84	81	-3 764
11280000 Idrottsverksamhet	-2 443	-2 360	-2 567	83	83	300	-2 660
11290000 Elevboende	300	-1 063	-2 046	-1 363	-1 363	15 373	-16 436
11300000 YH/Lärcentrum/FoU	-766	-562	-776	204		7 742	-8 305
11301100 Enhetschef Lärcentra/YH/LNO	-2 033	-1 800	-1 500	233	436	5 026	-6 826
11310000 VUX Bollnäs	-5 182	-4 928	-5 020	254		22	-4 951
11311200 RO 12 VUX Bollnäs	-11 531	-11 221	-8 678	310		8 599	-19 820
11311300 RO 13 VUX Bollnäs	-6 273	-6 378	-6 355	-105	458	5 232	-11 611
11320000 VUX Söderhamn	-10 638	-10 410	-10 415	228		96	-10 506
11321400 RO 14 VUX Söderhamn	-8 321	-8 603	-7 365	-282		7 648	-16 251
11321500 RO 15 VUX Söderhamn	-9 912	-10 058	-9 274	-146	-200	6 000	-16 057
11330000 VUX Nordanstig	-2 247	-2 156	-1 913	91		-119	-2 037
11331600 RO 16 VUX Nordanstig	-7 486	-6 377	-7 431	1 109	1 200	4 578	-10 955
21 Interkommunal kostnad gy/gysär	-109 163	-113 186	-110 017	-4 023	-4 023	3 928	-117 114
31 Medlemsintäkter	345 336	345 022	327 405	-314	-314	345 022	0
32 Interkommunal intäkt gy/gysär	40 838	40 763	43 944	-75	-75	40 763	0
Avgår: interna poster						-5 731	5 731
Avgår: finansiella poster	506	312	624	-75	-75	-30	342
Verksamhetens resultat enligt resultaträkningen:	1 806	-2 276	-7 086	-3 963	-27 663	472 456	-474 732

Omdisponering i driftsbudgeten har skett efter att Direktionen tog budgeten i oktober 2020.

Januari: Justering av diverse poster som inte var klara i oktober 2020. Det generella sparbetinget som befarades i oktober behövde inte fördelas på alla enheter då det stod klart att förbundet skulle få tilläggsbelopp beviljat av både Bollnäs och Söderhamn.

April: I mars beslutade Direktionen om resultatblansering och därtill fördelades även löneökningar ut till enheterna. Även tilläggsbelopp från Söderhamns kommun beslutades i mars och justeringar inom gymnasiesärskolan gjordes.

Oktober: Under hösten har justering av tjänster inom Höghammar gymnasieskola gjorts p.g.a. lägre elevantal. Inom Torsbergsgymnasiet har omfördelning av läromedelsbudget gjorts.

RESULTATRÄKNING	BUDGET 2021 Direktion	Förändring Januari	BUDGET 2021 Exkl RB	Förändring RB och april	BUDGET 2021 Inkl RB	Förändring Oktober	BUDGET 2021 Inkl RB
Medlemsintäkter inkl schablon	339 339	11 794	351 133	2 993	354 126	0	354 126
Interkommunala intäkter	57 629	-689	56 940	1 000	57 940	-1 000	56 940
Övriga intäkter	17 960	516	18 476	-1 200	17 276	0	17 276
Uppräkning 2021	9 311	-9 311	0	0	0	0	0
Resultatbalanserade medel	0		0	650	650	0	650
Summa intäkter	424 239	2 310	426 549	3 443	429 992	-1 000	428 992
Interna intäkter	1 790	0	1 790	0	1 790	0	1 790
Personal	-224 321	4 301	-220 020	-2 393	-222 413	1 100	-221 313
Lokaler exkl städ	-36 742	16	-36 726	-400	-37 126	400	-36 726
Övrigt	-55 569	-16	-55 585	0	-55 585	-500	-56 085
IKE gy/gysär inkl inack	-109 163	0	-109 163	0	-109 163	0	-109 163
Generellt sparbeting	6 611	-6 611	0	0	0	0	0
Resultatbalanserade medel	0		0	-650	-650	0	-650
Summa kostnader	-419 184	-2 310	-421 494	-3 443	-424 937	1 000	-423 937
Interna kostnader	-1 790	0	-1 790	0	-1 790	0	-1 790
Avskrivningar	-3 249	0	-3 249	0	-3 249	0	-3 249
Finansiella kostnader	-506	0	-506	0	-506	0	-506
Nettobudget	1 300	0	1 300	0	1 300	0	1 300

REDOVISINGSPRINCIPER

Allmänna redovisningsprinciper

Årsredovisningen är upprättad enligt lag (2018:597) om kommunal bokföring och redovisning och rekommendationer utgivna av Rådet för kommunal redovisning.

Intäkter redovisas i den omfattning det är sannolikt att de ekonomiska tillgångarna kommer att tillgodogöras förbundet och intäkterna kan beräknas på ett tillförlitligt sätt. Fordringar har upptagits till de belopp varmed de beräknas inflyta.

Värderingsprinciper mm

Tillgångar, avsättningar och skulder har värderats till anskaffningsvärden om inget annat anges nedan. Periodiseringar av inkomster och utgifter har skett enligt god redovisningssed.

Semester- och ferielöneskuld samt personalomkostnadspålägg

Semester-, ferie- och uppehållslöneskulden motsvarar de anställdas fordran på Hälsinglands Utbildningsförbund i form av sparade semesterdagar och intjänad ferie- och uppehållslön. Tillsammans med okompenserad övertid och därpå upplupna arbetsgivaravgifter redovisas löneskulden som en kortfristig skuld i balansräkningen.

Förbundets personal är till stor del ferieanställda. Ferie- och uppehållsanställda tjänar in sin ferie- och uppehållslön under läsåret. Inför nytt läsår har föregående års löneskuld tömts och under hösten har de anställda tjänat in nästa sommars ledighet med ca 4,5 månader av läsårets tio månader (ca 45 procent).

Personalomkostnadspålägg har interndeberats med 40 procent (ett kalkylmässigt pålägg) för att täcka pensionskostnader och arbetsgivaravgifter förutom för de verksamheter som ska bära sina egna kostnader där justering skett.

Anläggningstillgångar

För att betraktas som en investering krävs att tillgången har en nyttjandeperiod på minst tre år och att tillgångens anskaffningsvärde överstiger 25 000 kr. Undantaget övertagna maskiner och inventarier från kommunerna där Hälsinglands Utbildningsförbund köpt dessa till kommunernas bokförda värde och använt kommunernas kvarstående avskrivningstid.

Anläggningstillgångar upptas i balansräkningen det år de anskaffas till anskaffningskostnaden. Leasingavtal för bilar – där varje enskilt avtal är oväsentligt och enskilt klassificeras som operationell leasing – bedöms samlat för tillgångskategorin "bilar" och redovisas som finansiell leasing då värdet totalt är väsentligt. Väsentligt sammanlagt värde fastställs till 10 prisbasbelopp.

Tidigare har datorer leasats men köps fr.o.m. 2019. Genomsnittliga livslängden för merparten av datorerna som köps som en-till-en dator för eleverna är 34 månader så inköpen räknas som driftskostnad. En viss fördyring av kostnaderna för IT kommer att upplevas till dess att leasingkostnaderna klingat av till 2022.

Avskrivningar

Avskrivning sker enligt nominell linjär metod över den beräknade nyttjandeperioden med början den tidpunkt då tillgången är införskaffad.

Följande ekonomiska livslängder tillämpas:

Maskiner	5-20 år
Inventarier	3-10 år
Fordon och transportmedel	2-15 år
Förbättringsåtgärder i annans fastighet	5-20 år

Pensioner

Hälsinglands Utbildningsförbunds pensionsskuld redovisas som avsättning i balansräkningen. Förpliktelser för pensionsåtaganden för anställda i förbundet är beräknade enligt RIPS19.

UPPSKATTNINGAR OCH BEDÖMNINGAR

Avsättningar

Förbundet har i dagsläget bara avsättningar för pensioner. Som underlag för avsättningarna används pensionsprognos från KPA.

Gåvor

I de fall förbundet tillställs ickemonetära gåvor värderas dessa till 0 kronor.

Tvister

Vid tvister om förbundets intäkter bedöms eventuella fordringar som osäkra till dess tvisten är löst. Vid tvist om kostnader som förbundet uppmanas betalas så bokförs dessa som upplupen kostnad till dess tvisten är löst. Eventuella rättsliga kostnader eller annat eftermäle till tvister bokförs löpande.

Grunder för bedömning av vad som är jämförelsestörande poster

Förbundet har i sin ordinära verksamhet stora svängningar i intäkter och kostnader. Projektintäkter och statsbidrag tillskjuts förbundet efter ansökningar och rekvisitioner som kan beviljas/avslås och reduceras. Trots att dessa kan uppgå till betydande belopp bedöms de inte som jämförelsestörande.

Grund för periodisering av exempelvis intäkter där osäkerheter föreligger

Förbundet har stor andel riktade statsbidrag och de flesta av dem redovisas/rekvieras under året. De statsbidrag som kräver motprestation i form av exempelvis upparbetade kostnader eller redovisning av kurspoäng görs individuella bedömningar om hur stor del av bidraget som kommer få behållas.

För projekt som delutbetalas i förväg och som avslutas med granskning och rapport, som kan innebära att förbundet inte erhåller full slutbetalning, bokförs generellt inte upplupna intäkter. Projekt med utbetalningar efter delrekvisitioner under året beräknas generellt som säkra intäkter. Vid individuell bedömning av projekten så kan dock avvikande bedömning göras för vissa projekt.

Upplysningar om drift- och investeringsredovisningens uppbyggnad

Allmänt

Kommunfullmäktige i medlemskommunerna beslutar om medlemsbidraget och tilläggsbelopp till förbundet. Direktionens ekonomiska styrning sker genom att anta verksamhetsbudget inför varje verksamhetsår i oktober.

Driftsbudget

Förbundets nettobudget fördelas mellan verksamheterna i förbundet. Omdisponering av anslag mellan verksamheter och enheter är delegerat till förbundschef. Ändring av nettobudget beslutas av direktionen.

Ekonomi för den löpande verksamheten har en treårig planeringshorisont med ett budgetår och två planeringsår. En enhets positiva budgetavvikelser resultatbalanseras till kommande år och används för att finansiera tillfälliga åtgärder i verksamheten. Negativa budgetavvikelser resultatbalanseras för återställande inom tre år. Vissa underskott hänförs till längre återställningstid än tre år (t ex kostnad för interkommunal ersättning).

Investeringsbudget

Direktionen beslutar om investeringsram per enhet för kommande år för förbundet i oktober. Då förbundet är i en expansiv fas kan tilläggsbeslut på investeringar tillkomma.

Budgetavvikelser för pågående projekt överförs till kommande år. Ej förbrukade investeringsmedel överförs normalt sett som tilläggsanslag i nästa års budget.

Internredovisningsprinciper

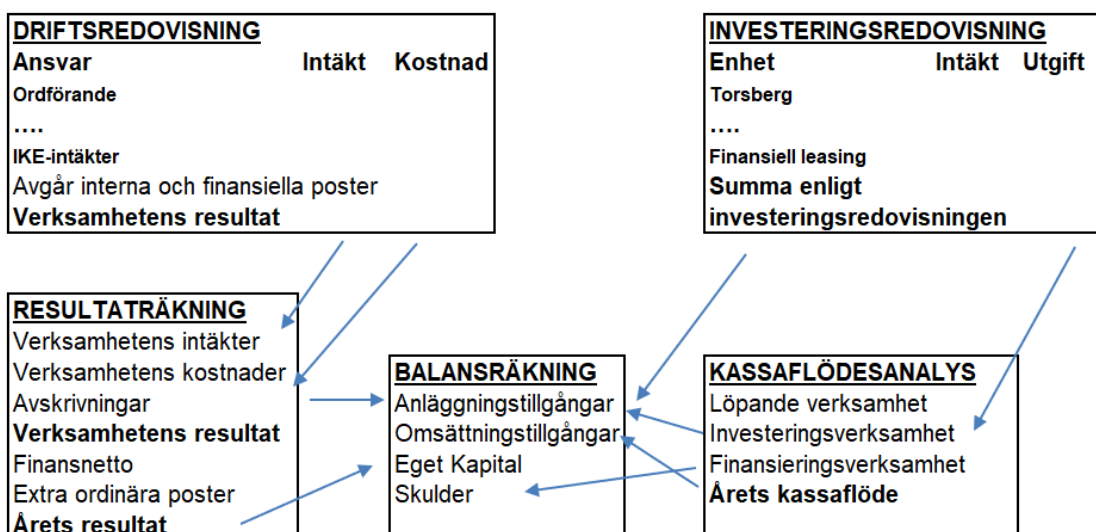
Förbundet har interna köp och försäljningar mellan enheter och verksamheter. Intern debitering sker utan vinstpåslag och dessa ingår inte i resultaträkningen. Även finansiella intäkter och kostnader har justerats för i driftsredovisningen som då kan jämföras med resultaträkningens verksamhetsresultat inkl avskrivningar.

Poster som kalkylmässigt simuleras i driftredovisningen på enhetsnivå är PO-pålägg med 40% med justeringar för FÅP för enheter som ska bära sig själv som boendeverksamheten och Teknikcollege.

Gemensamma kostnader som fördelas genom interndebitering är OH-kostnader för enheter med betydande andel av försäljning av verksamhet externt.

Gemensamma kostnader som fördelas med schabloner är IT-kostnader, hyreskostnader och städkostnader.

Investeringsredovisningen består endast av externa poster.



NOTER (TKR)

	2021-12-31	2020-12-31
NOT 1 INTÄKTER		
Försäljningsintäkter	2 897	4 551
Hyror och arrenden	370	669
Statsbidrag och övriga bidrag*	53 774	55 077
Försäljning av verksamhet	63 150	63 990
Driftbidrag medlemskommuner	352 264	336 515
SUMMA INTÄKTER	472 455	460 802
Interna intäkter	5 731	4 701
*Ytterligare information om periodisering av intäkter finns i not 7 och not 13.		
NOT 2 KOSTNADER		
Personalkostnader	245 616	237 647
Inhyrd personal	3 105	3 349
Köp av verksamhet	117 909	114 429
Lokalkostnader	47 268	48 996
Övriga verksamhetskostnader	56 790	59 807
SUMMA KOSTNADER	470 688	464 228
Interna kostnader	5 731	4 701
NOT 3 AVSKRIVNINGAR		
Planmässig avskrivning på anskaffningsvärden	4 043	3 660
SUMMA AVSKRIVNINGAR	4 043	3 660
NOT 4 FINANSIELLA INTÄKTER		
Ränteintäkter	0	0
Valutakursvinst	30	0
SUMMA	30	0
NOT 5 FINANSIELLA KOSTNADER		
Räntekostnader	20	30
Ränta på pensionsavsättning	252	327
Bankkostnader	70	73
Valutakursförlust	0	194
SUMMA	342	624

	2021-12-31	2020-12-31
NOT 6 MATERIELLA ANLÄGGNINGSTILLGÅNGAR		
Maskiner		
Ingående anskaffningsvärde	2 003	1 974
Årets investering	668	29
Utgående anskaffningsvärde	2 671	2 003
Ingående ackumulerade avskrivningar	-915	-615
Årets avskrivningar	-417	-300
Utgående ackumulerade avskrivningar	-1 332	-915
Bokfört värde maskiner	1 339	1 088
Genomsnittlig livslängd	6 år	6 år
Inventarier		
Ingående anskaffningsvärde	13 921	12 989
Årets investering	1 814	932
Årets justering vid försäljning/utrangering	0	0
Utgående anskaffningsvärde	15 735	13 921
Ingående ackumulerade avskrivningar	-7 450	-6 092
Årets avskrivningar	-1 500	-1 358
Årets justering vid försäljning/utrangering		
Utgående ackumulerade avskrivningar	-8 950	-7 450
Bokfört värde inventarier	6 785	6 471
Genomsnittlig livslängd	8 år	8 år
Bilar & andra transportmedel inkl leasade fordon		
Ingående anskaffningsvärde	9 443	7 107
Korrigerig ingångsvärde leasing	-450	-60
Årets investering	811	2 889
Årets justering vid försäljning/utrangering	0	-493
Utgående anskaffningsvärde	9 804	9 443
Ingående ackumulerade avskrivningar	-3 115	-2 463
Korrigerig ingångsvärde leasing	-165	0
Årets avskrivningar	-856	-1 036
Årets justering vid försäljning/utrangering	0	384
Utgående ackumulerade avskrivningar	-4 136	-3 115
Bokfört värde bilar & andra transportmedel	5 668	6 328
Genomsnittlig livslängd	5 år	5 år
Förbättringsåtgärder i annan fastighet		
Ingående anskaffningsvärde	8 940	8 837
Årets investering	58	103
Utgående anskaffningsvärde	8 998	8 940
Ingående ackumulerade avskrivningar	-2 385	-1 419
Årets avskrivningar	-940	-966
Årets justering vid försäljning/utrangering		
Utgående ackumulerade avskrivningar	-3 325	-2 385
Bokfört värde förbättringsåtgärder i annans fastighet	5 673	6 555
Genomsnittlig livslängd	9 år	9 år
SUMMA MATERIELLA ANLÄGGNINGSTILLGÅNGAR	19 465	20 442
- Därav finansiell leasing	1 371	1 321

	2021-12-31	2020-12-31
NOT 7 FORDRINGAR		
Kundfordringar	2 338	3 112
Osäkra fordringar	0	-735
Fodringar hos anställda	16	40
Förutbetalda kostnader	5 522	5 072
Upplupna intäkter*	1 326	3 225
Momsfordran	1 706	2 031
Skattekonto	6	1 472
Övriga fordringar	0	156
SUMMA FORDRINGAR	10 914	14 373
*Förbundets ansökningar om ersättning för asylelever från Migrationsverket som ej beviljats efter Migrationsverkets ändring i tolkningen av vilken huvudman som får söka bidraget har bedömts som osäkra och har ej redovisats som upplupna intäkter 2020-2021. Utestående ansökningar uppgår till ca 500 tkr i bidrag för 2018-2019.		
NOT 8 KASSA & BANK		
Kassa	0	1
Bankkonto	63 852	44 428
SUMMA KASSA & BANK	63 852	44 429
NOT 9 EGET KAPITAL		
Ingående eget kapital	-5 435	2 275
Årets resultat	-2 588	-7 710
SUMMA EGET KAPITAL	-8 023	-5 435
NOT 10 AVSÄTTNINGAR TILL PENSIONER		
Särskild avtals/ålderspension	0	0
Förmånsbästämnd/kompl pension	18 460	13 831
Ålderspension	0	0
Pension till efterlevande		217
Summa Pensioner	18 460	14 048
Löneskatt årets pensionsavsättning	4 478	3 408
SUMMA AVSATT TILL PENSIONER	22 938	17 456
Ingående avsättning	17 456	14 382
Nya förpliktelser under året	4 412	2 474
Varav		
Nyintjänad pension	3 732	3 719
Ränte- och basbeloppsuppräknig	252	327
Ändring av försäkringstekniska grunder (livslängdsantagande)	759	0
Pension till efterlevande	0	1
Övrig post	-2	-1 299
Årets utbetalningar	-329	-274
Förändring av löneskatt	1 070	600
SUMMA AVSATT TILL PENSIONER	22 938	17 456
NOT 11 LÅNGFRISTIGA SKULDER		
Långfristig leasingsskuld		
Långfristig leasingsskuld (>1 år, <3 år)	992	914
Långfristig leasingsskuld (>3 år, <5 år)	0	0
Långfristig leasingsskuld (>5 år)	0	0
Summa långfristig leasingsskuld	992	914

	2021-12-31	2020-12-31
NOT 12 INVESTERINGSBIDRAG		
Ingående investeringsbidrag	589	420
Årets investeringsbidrag	153	284
Avskrivning investeringsbidrag	-164	-115
Summa investeringsbidrag	578	589
Genomsnittlig livslängd	5 år	5 år

Investeringsbidrag periodiseras linjärt under samma nyttjandetid som motsvarande anläggningstillgång har.

NOT 13 KORTFRISTIGA SKULDER		
Kortfristig del av leasingskuld	311	283
Leverantörsskulder	15 291	13 931
Momsskuld	89	82
Källskatt & arbetsgivaravgifter	8 241	8 506
Semester/ferie/uppehållslöneskuld	11 374	10 961
Timplöneskuld och komp skuld	1 379	1 567
Upplupen pensionsavgift	7 652	7 533
Upplupna sociala avgifter	5 081	4 793
Förutbetalda intäkter*	27 038	16 618
Upplupna kostnader	1 290	1 446
SUMMA KORTFRISTIGA SKULDER	77 746	65 720

*För 2021 har statsbidragsintäkter för vuxenutbildningens REGVUX-bidrag periodiserats som förutbetalda intäkt med sammanlagt 19 354 tkr och 10 299 tkr år 2020 mot bakgrund av återbetalningskrav av ej förbrukade bidrag. Återbetalningen för 2020 blev slutligen ca 11,5 mkr. Redovisningen görs 15 februari varje år och återkoppling från Skolverket sker i mars.

19 projekt har periodiserats som förutbetalda intäkt med 3 447 tkr (21 projekt med 3688 tkr år 2020). På grund av Corona så har projekttider förlängts och det har till viss del tagits höjd för den ökade osäkerhet i bedömningarna av hur slutredovisningarna av projekten kommer att slå när de inte kunnat genomföras som planerat.

	2021	2020	2019
NOT 14 RÄKENSKAPSREVISION			
Total kostnad för räkenskapsrevision	95	100	102
Varav kostnad för de sakkunnigas granskning av räkenskaperna	80	80	80
Kostnad för fördjupad granskning och projektrevision mm	115	115	106

Kostnaderna för räkenskapsrevision avser beräknad kostnad för granskning av bokföring, delårsrapport samt årsredovisning för hela räkenskapsåret 2021.

Den totala kostnaden för revision uppgår till 95 tkr för år 2021, varav kostnad för sakkunnigt biträde uppgår till ca 80 tkr.

	2021	2020
NOT 15 LEASING		
Maskiner och inventarier		
Totala minimileaseavgifter	379	443
Nuvärde minimileaseavgifter		
Därav förfall inom 1 år	249	248
Därav förfall inom 1-5 år	111	178
Därav förfall senare än 5 år	0	
Variabla avgifter som ingår i periodens resultat	43	57