

# ÅRSREDOVISNING

2022-12-31



Hälsinglands  
Utbildningsförbund

## Innehåll

Direktionen .....	3
Verksamhetsberättelse .....	4
Gymnasieverksamheten .....	7
Resultat .....	7
Organisation .....	7
Lokaler .....	8
Elever och programutbud läsåret 22/23 .....	8
Utvecklingsarbete .....	9
Framtiden .....	10
Vuxenutbildningsverksamheten .....	11
Resultat .....	11
Aktuella förändringar inom kommunal vuxenutbildning .....	11
Yrkesutbildningar - kombinationsutbildningar .....	13
Samverkan gymnasiet - vuxenutbildningen .....	15
Framtiden .....	17
Yrkeshögskola .....	17
Högskoleverksamhet .....	17
Aktiviteter inom Forskning och Utveckling (FoU) .....	18
Internationalisering/Projekt .....	19
Förvaltningsberättelse .....	20
Översikt över verksamhetens utveckling .....	20
Förbundets organisation .....	22
Styrning och uppföljning av förbundets verksamhet .....	22
Viktiga förhållanden för resultat och ekonomisk ställning .....	23
Händelser av väsentlig betydelse .....	24
God ekonomisk hushållning och ekonomisk ställning .....	26
Balanskravsresultat .....	39
Väsentliga personalförhållanden .....	40
Förväntad utveckling .....	43
Ekonomirapporter .....	46
Redovisningsprinciper .....	52
Uppskattningar och bedömningar .....	53
Upplysningar om drift- och investeringsredovisningens uppbyggnad .....	53

## Direktionen

Hälsinglands Utbildningsförbund är ett kommunalförbund som bildats av Bollnäs, Nordanstig och Söderhamns kommuner med uppdrag att möta studerandes efterfrågan på utbildning med bredd och kvalitet.

Hälsinglands Utbildningsförbund leds av en direktion bestående av nio ledamöter, tre från varje medlemskommun. Dessutom finns det lika många ersättare. För 2022 har direktionen haft följande sammansättning:

Åsa Äng Eriksson (M)	Bollnäs	Ordförande
Peter Olsson (C)	Söderhamn	Vice ordförande
Magnus Willing (S)	Nordanstig	2:a vice ordförande
Abdullahi Cadaani (S)	Bollnäs	
Kristoffer Löfgren (V)	Bollnäs	
Marjo Myllykoski (M)	Söderhamn	
Lennart Gard (S)	Söderhamn	
Lisa Bergman Östman (C)	Nordanstig	
Per-Ola Wadin (L)	Nordanstig	

Ersättare:

<u>Bollnäs</u>	<u>Söderhamn</u>	<u>Nordanstig</u>
Birgitta Andersson (S)	Åsa Kastman (S)	Mikael Wallin (M)
Mattias Lindblom (M), t o m 220919	Magnus Ludvigsson (L)	Lars-Ove Gradin (C) t o m 220228
Marina Nilsson (C)	Anders Ramstrand (KD)	John Henric Bornemann fr o m 220229
		Helena Andersson (NoP)

Direktionen har en presidieberedning:

### **Presidieberedning**

Åsa Äng Eriksson (M)  
Peter Olsson (C)  
Magnus Willing (S)

Under året har förbundet haft sju direktionsmöten och det första av dessa genomfördes digitalt p.g.a. risk för smittspridning.

## Medlemskommunernas andel av förbundet

Medlemskommunernas andel av förbundet uppgick till följande fördelning utifrån medlemsbidrag exklusive schablonersättning och interkommunal ersättning för perioden 2016-2019. Fr o m 2020 ingår interkommunal ersättning i beräkningen av ersättningsmodellen. Avräkning för gymnasieskolan inom Nordanstig samt extra tillskjutna medel som beslutats under resp år ingår ej.

Medlemskommun	2017	2018	2019	2020	2021	2022	2022 (tkr)
Bollnäs	44%	43%	44%	44%	44%	44%	161 147
Söderhamn	49%	51%	50%	41%	41%	42%	151 334
Nordanstig	7%	6%	6%	15%	15%	14%	51 968
<b>Summa</b>	<b>100%</b>	<b>100%</b>	<b>100%</b>	<b>100%</b>	<b>100%</b>	<b>100%</b>	<b>364 449</b>



Figur 1: Studerande elever från Staffangymnasiet

## Verksamhetsberättelse

Höstterminen har fungerat mycket bra ute i skolorna, även om smittspridningen åter börjar ta fart. Verksamheterna har kunnat arbeta på och vi har kunnat informera nya elever inför sitt val i februari till gymnasiet 2023. När vi började vårterminen 2022 rådde fortfarande restriktioner på grund av den pågående pandemin och verksamheten fick anpassa sig efter de regler och rekommendationer som fanns. Redan den 9 februari upphävdes de flesta restriktionerna i samband med Covid-19 och verksamheten påbörjade processen att återgå till normala former. För gymnasieverksamheten innebar det närstudier, dvs studier på plats. Vuxenutbildningen som hade möjligheter till fortsatt variation fortsatte en del distans och fjärrstudier i kombination med närstudier, ibland kallat hybridlektioner.

Erfarenheter efter restriktionerna, inte minst teammötena som sparade både tid och miljö, har även framöver en stor plats. Hybridmöten har blivit en allt vanligare form.

För att mildra effekterna av pandemin på utbildningens resultat fanns även under våren Corona-pengar från staten som Direktionen tidigt fördelade ut i organisationen.

Årets resultat visar effekterna av pandemitiden för våra studerande. Man kan skönja en liten minskning av antalet elever som får examen. Men de som har tagit examen har ett lite högre betygsmedelvärde.

Under våren har förbundet genomfört en förstudie om ett medlemskap för Ljusdals kommun i förbundet. Utredningen överlämnades och presenterades i sin helhet för tjänstemän och politiker i Ljusdal den 25 april. Utredningen kunde konstatera att med ett bibehållet utbildningsutbud skulle Ljusdals kommun, med anpassningsmedel under fyra år, få samma kostnader som övriga medlemskommuner per invånare. Dessutom tillgång till ett antal lärlingsutbildningar och större utbud inom vuxenutbildningen. Efter överlämnandet ligger ärenden för hantering i Ljusdals kommun. Under december har Ljusdals kommun kommit i gång med sin egen utredning om samverkan och eventuell medlemskap i förbundet. Utbildningsförbundet har medverkat ett antal gånger samt lämnat över kompletterande material. Utredningen beräknas vara klar och presenteras i slutet av februari 2023.

Även Nordanstigs kommun utreder alternativa former för samverkan för Nordanstigs kommun, framför allt med Hudiksvalls kommun. Utbildningsförbundet har under hösten lämnat synpunkter på utredningen till Nordanstigs kommun.

Propositionen om regional planering och dimensionering beslutades av Riksdagen innan midsommar och träder i kraft den 1 juli 2023 och ska tillämpas på utbildningar som påbörjas 2025. Beslutet innebär mer samverkan och planering regionalt framöver när det gäller gymnasie- och vuxenutbildningar. Förbundet uppfyller idag kravet på att minst tre kommuner ska samverka. Såväl i Hälsingland som i Gästrikland pågår olika diskussioner om olika samverkansalternativ mellan kommunerna.

Förbundet har under året arbetat med att anpassa verksamheten till befintlig budget samt påbörjat återställandet av underskottet sedan tidigare år, enligt balanskravsutredningen förbundet gjort. Framför allt arbetet med att anpassa gymnasiesärskolan och elevboendet till ett minskat antal elever. Även översyn och anpassningar inom gymnasiet och vuxenutbildningen är gjord.

Medlemskommunerna har under innevarande år tillfört tillskott till förbundet och en högre medlemsavgift för medlemskommunerna är beräknad träda i kraft från 2023. Dock är inte de nya avgifterna för framtida pensioner fullt ut finansierade, inte heller den stigande inflationen som märks

inte minst genom ökade materialkostnader och bränslepriser. Medlemskommunerna vill att frågan ska lösas i samband med bokslut 2023.

De nya programmen Naturbruk djurvård samt Hantverksprogrammet frisör, barberare och hår- och makeupstylist har kommit i gång, vi har fyllt platserna på hantverksprogrammet och nästan alla platserna på naturbruk. De nya programmen har lett till att vi har byggt om våra lokaler, framför allt på Torsbergsgymnasiet. Vi har även gjort justeringar i lokaler för gymnasiesärskolan och vuxenutbildningen på skolan.

På bygg- och anläggningsprogrammet har det gjorts en utökning av antal platser för att kunna möta satsningen med den nya inriktningen anläggningsfordon som startar på Staffangymnasiet hösten 2023. Dessutom beslutade direktionen i december om ytterligare fler platser på naturbruksprogrammet djurvård inför 2023. En översyn med en eventuell utbyggd cafeteria och matsal på Torsbergsgymnasiet pågår för att hantera ökade elevvolymerna från såväl grundskolan som gymnasiet. I Nordanstig pågår förberedelser av lokaler för de nya programmen, vård och omsorgs- samt barn och fritidsprogrammet.



Nordanstigs gymnasium

Hälsinglands Utbildningsförbund

Förbundet har även kvalificerat sig att vara huvudman för Riksidrottsgymnasium (RIG) för Bordtennis i Söderhamn och ett prestationscentrum för paraidrott i Bollnäs.

Den nya lärcentralfilialen i Arbrå (Bollnäs kommun) har kommit igång, som är ett samarbete mellan förbundet och Biblioteket i Bollnäs kommun.

Verksamhetschef för gymnasiet tillträdde den 1 oktober och tjänsten som verksamhetschef för vuxenutbildning utannonseras i början av 2023.

Årets lönerörelse blev klar för alla under våren och utfallet blev 2,2%, inklusive särskilda satsningar.

Utöver lönerörelsen blev förbundet klar med sin plan för att göra arbetsgivaren mer attraktiv och främja framtida kompetensförsörjning enligt huvudöverenskommelse (HÖK) med de fackliga organisationerna. Arbetet påbörjas under hösten och först ut var ett antal inspirerande föreläsningar under upptaktsdagen den 10 augusti. Under hösten har partsammansatta grupper arbetat med att ta fram förslag i de olika områdena, arbetsmiljö, arbetsledning, riskhantering, kommunikation och IT-stöd. Arbetet fortsätter under våren.



## Gymnasieverksamheten

### Resultat

Andelen avgångselever med examen vårterminen 2022 var lägre än de senaste åren. Färre elever tog examen och i rektorernas analys har fokus legat på om resurserna använts rätt för att minska kunskapsstappet på grund av pandemin. Frågan är svår att besvara, men vi har säkerställt att alla elever som inte klarat examen har hanterats av skolornas elevhälsoteam. Rektorerna bedömer att ungefär hälften hade kunnat klara examen om undervisningen varit platsförlagd under hela gymnasietiden. Det hade då funnits en bättre möjlighet att följa upp och sätta in stöd tidigare än som nu varit möjligt. Grundorsakerna till att eleven inte klarar sin examen står dock i stor utsträckning att finna i faktorer utanför skolan, som till exempel sjukdom, psykisk ohälsa samt bristande trygghet i familjen. Vi kan konstatera att det finns ett behov av stöd även utanför skolan, från bland annat barn- och ungdomspsykiatri, bland fler ungdomar än som får tillgång till stöd idag.

### Organisation

Inför hösten 2022 har Anpassningar i organisationen gjorts utifrån antalet elever och några större förändringar av vårt programutbud genomförts. Det handlar om hantverksprogrammet med inriktning mot frisör, barberare och hår- och makeupstylist som startade på Torsbergsgymnasiet och naturbruksprogrammet med inriktning djurvård som startat på Staffangymnasiet. På bygg- och anläggningsprogrammet har måleri startats som en ny inriktning och vi förbereder för inriktningen anläggningsförare som under våren upphandlats för både gymnasiet och vuxenutbildning med start höstterminen 2023. Gymnasiesärskolan genomförde en organisationsförändring där rektorsområde 1 (RO1) och RO2 slogs ihop från och med augusti månad, när en av rektorerna valde att sluta.



Figur 2: Elever på det nya Hantverksprogrammet på Torsberg.

Från och med hösten 2023 utvecklar vi våra idrottsutbildningar ytterligare; Staffangymnasiet blir Riksidrottsgymnasium (RIG) inom bordtennis, vilket är ett fint kvitto på att vi har utbildning och elitmiljö av god kvalitet. Vidare startas Nationellt godkänd idrottsutbildning (NIU) i konståkning på Torsbergsgymnasiet. Vi har 15 platser och arbetet sker i samarbete med den elitlicensierade föreningen Bollnäs KK. Från hösten väljer vi att inte ta in några elever på NIU handboll, utan istället erbjuda handboll som lokal idrottsprofil.

Under större delen av 2022 har gymnasieskolan varit utan verksamhetschef och förbundschefen har därför haft det direkta chefsansvaret för rektorerna. Skolornas rektorer har sedan tidigare varit självständiga i sitt ledarskap och samtidigt samarbetar skolorna tätt tillsammans. Arbetet har flutit på bra under året utifrån de förutsättningar som funnits. Från och med oktober 2022 är ny verksamhetschef för gymnasiet på plats.

Rekrytering av nya lärare har fungerat bra på gymnasieskolorna med många sökande till de utannonserade tjänsterna. Behörigheten och kompetensen är därför fortsatt mycket hög på våra skolor.

Samarbetet med vuxenutbildningen har fortsatt på samma sätt som tidigare med möjlighet för vuxenelever att få tillgång till utbildning på de flesta av gymnasiets yrkesprogram.

## Lokaler

Höghammargymnasiets LSS-boende har fortsatt att dra ner på antalet elevboenden då det totala antalet elever minskat inför höstterminen 2022. Höghammargymnasiets lokalutnyttjande på Torsbergsgymnasiet har också anpassats till ett lägre elevantal för att minska lokalkostnaderna och samtidigt har lokalanvändningen planerats om för att öka samhörigheten inom Höghammargymnasiet. På grund av en mindre brand på Hotell, Restaurang och Bageri har vi varit tvungna att anpassa verksamheten till viss del.

På Staffangymnasiet pågår en total renovering av A-huset vilken beräknas vara klar under kvartal 1 2023. Utemiljö, värme, ventilation, el, datanät, brandsäkerhet, dörrar, tak och fönster åtgärdas och ungefär hälften av arbetet gjordes under vårterminen 2022. Lokalerna där estetiska programmet tidigare höll till har gjorts om för att passa det nya naturbruksprogrammet. Under våren 2022 gjordes en omplanering av lokalerna på Flygstaden med fordonsprogrammet på den ena sidan och bygg- och anläggningsprogrammet på den andra. Detta har möjliggjort att fler elever kan tas in på programmen. På Torsbergsgymnasiet har nya lokaler för hantverksprogrammet färdigställt liksom den intilliggande "hybridytan" för konferenser, föreläsningar och andra samlingar som ska vara tillgänglig för alla verksamheter i byggnaden. Dessutom har lokaler för inriktning måleri på byggprogrammet ställt i ordning för att möta det stora söktrycket.

## Elever och programutbud läsåret 22/23

Det var i år fler sökande till båda gymnasieskolorna i Söderhamn och Bollnäs, än föregående år. Även Nordanstig har fler några fler elever (31) jämfört med föregående höst. Det totala antalet förstahandssökande till nationella program på förbundets gymnasieskolor ht 2022 var vid slutantagningen 494 elever. Fördelningen var 256 elever till Staffangymnasiet och 238 till Torsbergsgymnasiet. Antalet förstahandssökande är inte samma sak som antalet antagna, då en del elever inte blir behöriga och andra inte får plats. Det ger ändå en bild av hur populära skolorna är och vi kan i år se fler sökande än tidigare till våra gymnasieskolor. Andel elever från åk 9 i Bollnäs och Söderhamn som valt förbundets gymnasieskolor på respektive ort var på Staffangymnasiet 66% från



Söderhamn och 5% av niorna i Bollnäs precis som året innan. Torsbergsgymnasiet hade 55% från Bollnäs, en ökning från 44% år 2021, och 4% av Söderhamns nior. En möjlig delorsak till det ökade intresset är det utökade utbudet av utbildningar hösten 2022. Det totala elevantalet på skolorna har ökat med ca 20 elever vilket tyder på att de nya programmen lockar elever som annars kulle ha gått på andra skolor.

På Höghammargymnasiet har 19 elever antagits varav 12 på nationella program. På boendet finns 25 elever vilket är en minskning jämfört med föregående år.

## Utvecklingsarbete

Under läsåret 21/22 har ett gemensamt stort utvecklingsprojekt kallat "Specialpedagogik för lärande" genomförts med stöd från Skolverket. Rektorerne har ingått i ett kollegialt lärande genom Skolverket i ett nätverk med andra rektorer som genomfört projektet. All personal med elevkontakt på båda gymnasieskolorna har deltagit i tre utbildningsmoduler som genomförts under läsåret. Arbetet har letts av nio handledare som gått utbildning via Skolverket. Flertalet av lärarna lyfter upp värdet av att det har funnits tid till att diskutera pedagogiska frågor och att det funnits en samtalsledare. Att träffas över program- och ämnesgränser har bidragit till att skapa samsyn och gemensam anda. På minussidan finns en upplevelse av ökad arbetsbelastning men vi har ändå valt att fortsätta arbetet med nya moduler under innevarande läsår.

Vid sidan av det övergripande gemensamma utvecklingsprojektet arbetar gymnasieskolorna med utvecklingsarbeten inom många olika områden. Förstelärarna har en viktig roll i att leda det kollegiala arbetet inom sina respektive områden. Till exempel jobbade vi under förra läsåret med ett arbete för att höja den digitala nivån hos personalen. Utveckling av bedömning på APL kopplad till Skolverket är ett annat exempel på kollegialt lärande under ledning av förstelärare. Utveckling av Ung företagsamhet är ytterligare ett område där förstelärare håller i ett samarbete mellan UF Gävleborg och kollegor på skolorna.

Höghammargymnasiet har fortsatt med projektet Fitness Assistant, där vi får medel från Arvsfonden. De har även förmedlat materialet vidare till andra kommuner som inte finns i förbundet. Under detta läsår, 2022-2023, kommer all personal inom Höghammargymnasiet inklusive boendepersonal arbeta med bildmaterialet som hör till Fitness Assistant.

Arbetet med "tillgänglig lärmiljö" har fortsatt, med fokus på att implementera "Höghammarlektionen", samverkan inom de olika programmen och ämnesområden samt digitalisering. Det har även påbörjats ett strukturerat arbete med mål att öka skolnärvaron för eleverna på Höghammargymnasiet.



Figur 3: Elev på Höghammargymnasiet.

## Framtiden

Vi befarar att resultaten under de närmaste två åren fortsatt kan komma påverkas av effekterna av pandemin, då eleverna i nuvarande åk två och tre har haft en hel del fjärrundervisning under de första åren av gymnasiestudier. Skolorna har dock bättre möjligheter att kompensera nu när undervisningen är tillbaka på plats, förutsatt att vi inte får någon ytterligare period med fjärrundervisning. Ett eventuellt försämrat resultat borde avspeglade sig i lägre meritvärden snarare än att färre elever klarar examen.

En oro finns kring de nya kursplanerna och då främst i matematik. Det har skapats ett glapp mellan kravet på kunskapsnivå när eleven lämnar grundskolan och vad eleven förväntas kunna när den kommer till gymnasiet. För gymnasieskolan förändrades kursplanerna förra året, medan grundskolans har ändrats först detta år. För att möta detta har vi satt in fler lektioner i matematik och vi har även påbörjat ett samarbete med grundskolans matematiklärare (högstadielärare). Vi erbjuder även elever att komma till ett flertal "studiestugor" i veckan där vi har behöriga matematiklärare som kan hjälpa eleverna.

## Vuxenutbildningsverksamheten

### Resultat

Andelen elever med fullföljd utbildning/avslutad kurs i grundläggande och gymnasial vuxenutbildning ligger över genomsnittet för såväl länet som landet i sin helhet. Skolinspektionens genomförda kvalitetsgranskning av undervisningen inom kommunal vuxenutbildning i svenska för invandrare vid SFI-verksamheten CFL Bollnäs visade på att arbetet inom de granskade områdena fungerar väl. Skolinspektionen identifierade inget utvecklingsområde gällande undervisning utifrån elevernas behov, förutsättningar och mål samt utifrån ett undervisningsinnehåll för kommunikation och deltagande i vardags-, samhälls-, studie- och arbetsliv. Andel kursdeltagare i svenska för invandrare (SFI) i förbundet som avslutat kurs ligger över genomsnittet i alla kurser jämfört med länet. Pandemin har dock påverkat elever med kort eller ingen skolbakgrund negativt på grund av att den platsförlagda undervisningen fått stå tillbaka för distansundervisning under våren 2022.

### Mål

Målen för den kommunala vuxenutbildningen är att vuxna ska stödjas och stimuleras i sitt lärande. De ska ges möjlighet att utveckla sina kunskaper och sin kompetens i syfte att stärka sin ställning i arbets- och samhällslivet samt att främja sin personliga utveckling. Utgångspunkten för utbildningen ska vara den enskildes behov och förutsättningar. Den ska utgöra en bas för den nationella och regionala kompetensförsörjningen till arbetslivet. Underlag för nya förbundsmål har kompletterats med input utifrån den testdialog som förbundet genomfört i egenskap av referenshuvudman tillsammans med Skolverket.

## Aktuella förändringar inom kommunal vuxenutbildning

### Sammanhållen utbildning för nyanlända vuxna:

Från och med den 1 augusti 2022 är landets kommuner skyldiga att erbjuda en sammanhållen utbildning inom komvux för de deltagare i etableringsprogrammet som på grund av kort utbildning inte bedöms kunna matchas mot arbete under tiden i programmet. Den sammanhållna utbildningen ska:

- innehålla kommunal vuxenutbildning i svenska för invandrare (SFI)
- innehålla orienteringskurser och kurser på grundläggande eller gymnasial nivå
- omfatta minst 23 timmars undervisning i veckan i genomsnitt
- följa en så kallad utbildningsplan beslutad av hemkommunen med uppgifter om utbildningens syfte, organisation och huvudsakliga innehåll.

Den sammanhållna utbildningen kan även omfatta andra insatser som är gynnsamma för elevernas kunskapsutveckling.

### Förenklad betygsskala i tre skolformsdelar i Komvux:

Den sexgradiga betygsskalan används inte längre i skolformsdelarna Komvux på grundläggande nivå, Komvux som särskild utbildning på grundläggande nivå och Komvux i svenska för invandrare (SFI). Betygsskalan är *Godkänt* och *Icke godkänt* inom Komvux på grundläggande nivå och Komvux i SFI. Inom Komvux som särskild utbildning på grundläggande nivå används endast betyget *Godkänt*.

Den nya betygsskalan började gälla i de berörda skolformsdelarna den 1 januari 2022.

### **Motverka hedersrelaterat våld och förtryck inom Komvux:**

Från och med den 1 juli 2022 ingår det i Komvux jämställdhetsuppdrag att arbeta systematiskt med att motverka hedersrelaterat våld och förtryck.

### **Nya lagändringar kring validering träder i kraft 1 januari 2023**

Lagändringarna innebär bland annat att kommunerna blir skyldiga att se till att alla som vill få sitt kunnande kartlagt eller prövat inför utbildning eller validering inom Komvux ska få det. Dessutom förtydligar lagändringarna vad som menas med validering av kunskaper och hur dokumentationen av validerade kunskaper ska se ut.

### **Regional planering och dimensionering av gymnasial utbildning**

Från den 1 juli 2023 ställer skollagen krav på att kommuner samverkar och väger in arbetsmarknadens behov när de planerar och erbjuder utbildningar inom gymnasieskolan och Komvux på gymnasial nivå. Riksdagen har fattat beslut om ändringar i skollagen kring gymnasial utbildning i gymnasieskolan och Komvux. Ändringarna ska:

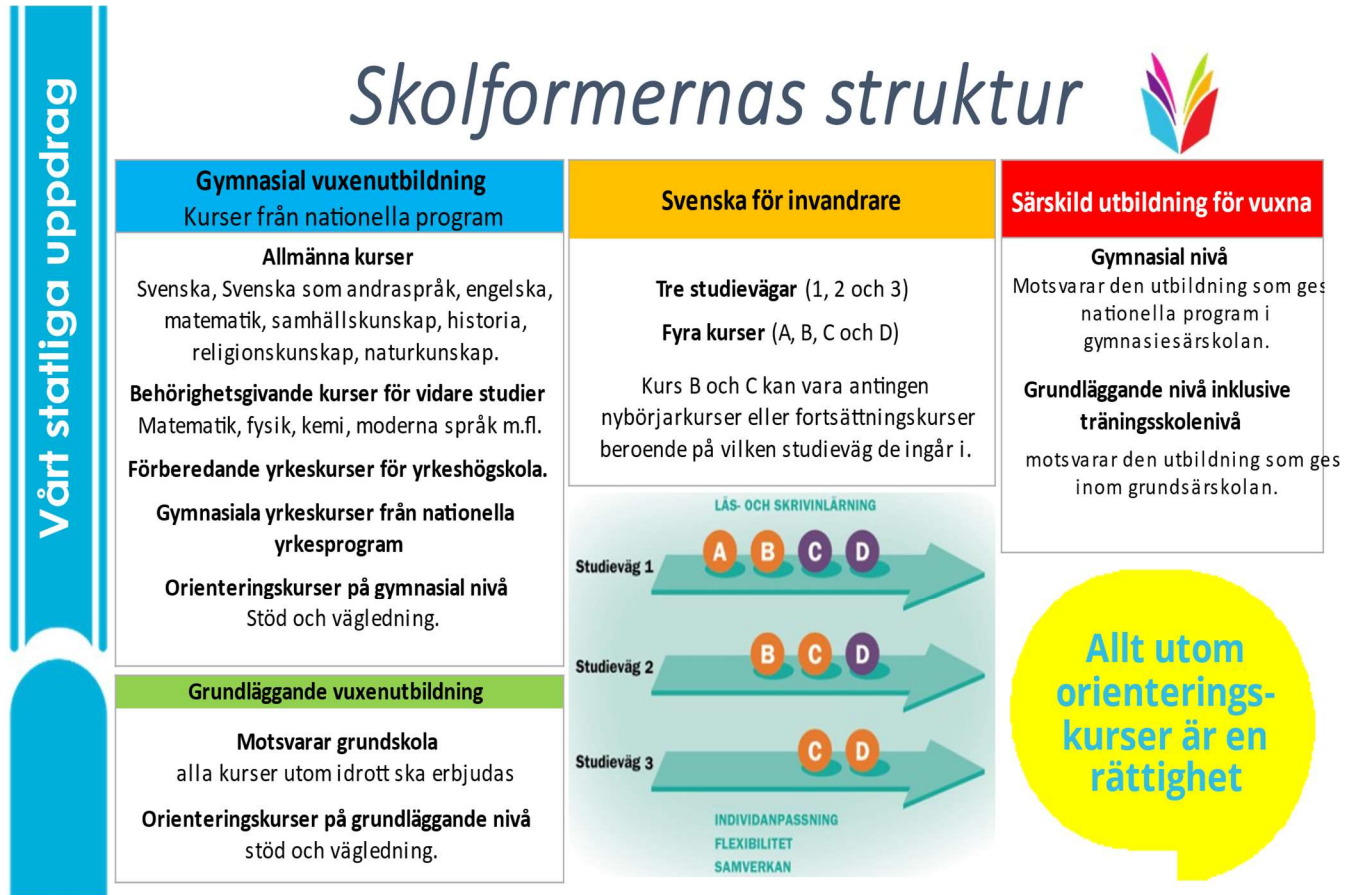
- öka det tillgängliga utbudet av utbildning på gymnasial nivå
- underlätta ungdomars och vuxnas etablering på arbetsmarknaden och
- förbättra kompetensförsörjningen till välfärd och näringsliv.

När huvudmän som bedriver utbildning på gymnasial nivå bestämmer vilka utbildningar som ska erbjudas ska de bland annat väga in både elevers efterfrågan och arbetsmarknadens behov. Lagändringarna börjar gälla den 1 juli 2023 och tillämpas första gången i fråga om utbildning som påbörjas 2025.

### **Organisation/skolformer**

Vuxenutbildningen inom förbundet är indelad i tre enheter vilka är CFL Bollnäs, CFL Nordanstig och CFL Söderhamn. Vuxenutbildningens skolformer är Komvux på grundläggande nivå, Komvux på gymnasial nivå, Komvux i svenska för invandrare (SFI), Komvux som särskild utbildning på grundläggande nivå samt Komvux som särskild utbildning på gymnasialnivå.

Förutom nedanstående skolformer ingår eftergymnasial verksamhet med lärcentra, yrkeshögskoleutbildning, Forskning och Utveckling (FoU) samt projektverksamhet.



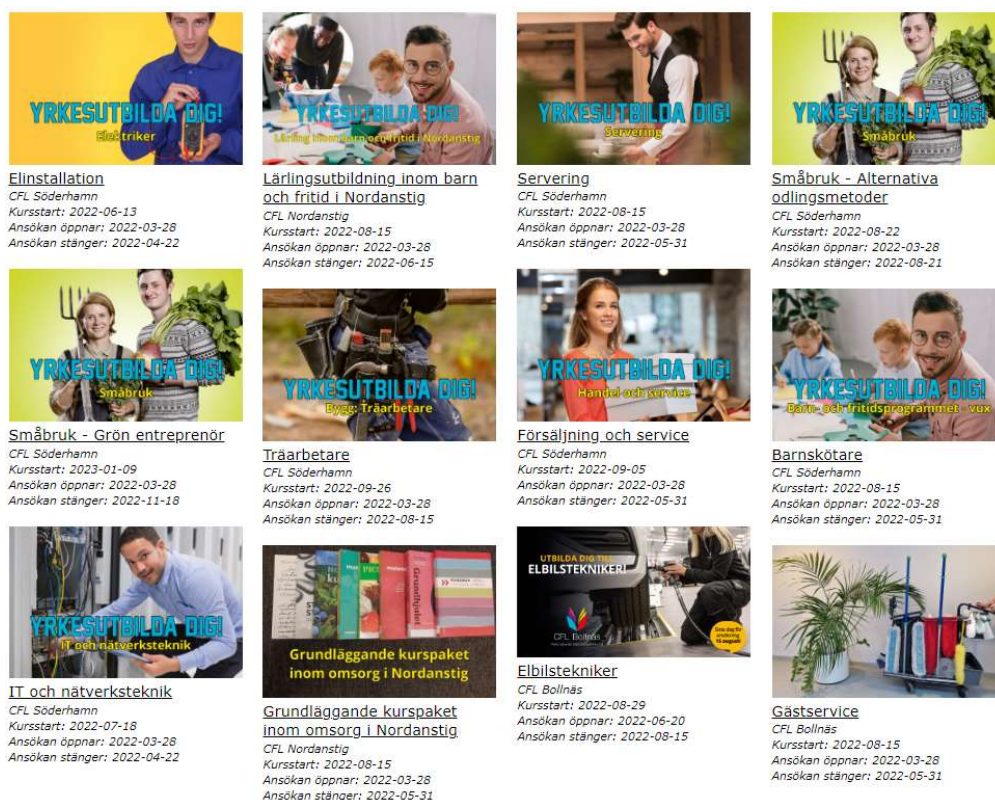
Figur 4: Skolformernas struktur

## Yrkesutbildningar - kombinationsutbildningar

Förbundet har ett stort utbud av yrkesutbildningar och det skapas ständigt nya såsom exempelvis sågverksutbildning och processutbildning på distans från Söderhamn. Förberedande utbildningar och yrkesutbildningar på grundläggande samt SFI-nivå genomförs. Gästserviceutbildningen i samarbete med Scandic hotell i Bollnäs är ett annat exempel på det senare. Under hösten har ett sammanhållet paket med en förberedande yrkesutbildning inom barn och fritidsprogrammet startat i Nordanstig med åtta elever. Under våren 2023 erbjuds samma upplägg med vårdinriktning. I Nordanstig har en förstelärartjänst inrättats med syfte att underlätta andraspråkselevs övergångar mellan de olika utbildningsnivåerna.

De senaste åren har det skett en stor ökning av andraspråkselever på våra yrkesutbildningar. Yrkeslärarna påtalar allt oftare bristande kunskaper i svenska som ett bekymmer för dessa elever att nå målen i yrkeskursernas teoretiska delar. För många andraspråkselever är övergångarna från SFI till grundläggande svenska som andraspråk (SVA) och vidare till gymnasial SVA svåra att överbygga. Rektorerna konstaterar bland annat att läs- och skrivutvecklingen behöver stärkas för att underlätta studier på nästa nivå. Ett utökat samarbete mellan SFI-lärare, SVA-lärare på grundläggande och gymnasial nivå är ett prioriterat utvecklingsområde att utveckla för att underlätta dessa övergångar.





Figur 5: Ett urval av några av förbundets yrkesutbildningar.

I Bollnäs finns två kombinationsutbildningar med SFI. Restaurangutbildningen är inne på sitt fjärde år, och en ny kombinationsutbildning/SFI Gästservice startade i augusti. 38 elever läser dessa utbildningar i dagsläget vilka ges som grundläggande utbildning och som lärlingskoncept. Utbildningsformen innebär att man parallellt med yrkeskurser inom till exempel restaurang läser SFI eller SVA, det vill säga en kombination av språkstudier och yrkesstudier. Elever både från Bollnäs och Söderhamn går dessa utbildningar. Vi kan se väldigt goda resultat från restaurangutbildningen där flertalet får arbete. Samarbetet med Scandic hotell har slagit väldigt väl ut och planering pågår för start av en ny grupp elever hösten 2023.



Figur 6: Vuxenstuderande på restaurangutbildningen i kombination med SFI

Gästserviceutbildningen har väckt stor uppmärksamhet då den bygger på ett unikt samarbete mellan arbetsgivare och vuxenutbildningen. Redan vid start av utbildningen är arbetsgivare med (Hotell Scandic i Bollnäs). Det specifika upplägget innebär också att en SFI lärare/yrkeslärare deltar på hotellet vid de praktiska momenten. Detta för att lättare kunna fånga upp och stötta elever i den språkliga delen.

Inom vårdutbildningen finns för närvarande sju olika varianter av utbildning som erbjuds elever och arbetsgivare. Nytt under detta år är att ett förberedande kurspaket införts från och med hösten 2022. Syftet är både vägledande och förberedande genom att eleverna får prova på en förberedande vårdkurs samt läsa behörighetsgivande kurser på grundläggande nivå. Fler förberedande kurspaket har erbjudits, men det har varit för få sökande för att kunna starta kurspaketen.

SFI Bollnäs är också delaktiga i ett skolverksprojekt, där en utprovning av utbildning inom kombinationsutbildningar med SFI genomförs. Det är den nya utbildningen Gästservice som är föremål för utprovning. Syftet med utbildningen är uppbyggnad av kunskaper i språk- och yrkesintegrerade arbetssätt inom kombinationsutbildningar. Målet är:

- att få tillräckliga kunskaper med stöd av varandra för att kunna diskutera och driva ett kvalitetsarbete som ger eleverna förutsättningar att nå sin fulla potential.
- att planera och genomföra språk- och yrkesintegrerade undervisning med avseende på att utbildningen ska vara yrkesrelevant och direkt användbar för eleverna.
- analysera och diskutera betydelsen av attityder och förhållningssätt i lärandemiljön.

## Samverkan gymnasiet – vuxenutbildningen

Samarbetet mellan vuxenutbildningen och gymnasieskolan fortskrider och utbudet av yrkesutbildningar utvecklas och har utökats under året. Yrkesutbildningarna ges både i egen regi av vuxenutbildningen samt i samarbete med förbundets gymnasieskolor och erbjuds inom flertalet branscher med prioritet mot bristyrkesområden. Genom att bland annat samnyttja lokaler, utrustning och lärare tillvaratas resurser och möjligheter effektivt inom förbundet.

### Extra stöd

Fler elever som söker och genomför vuxenutbildningar har generellt kortare studiebakgrund och större behov av stöd än tidigare. Rektorer och pedagoger har på alla CFL-enheter jobbat med att hitta tillgängliggörande pedagogiska arbetssätt och strukturer för att möta behoven. I Söderhamn har arbetet fortsatt med att förstelärartjänsterna riktats mot området och där de fungerat som stödpedagoger för elever och övriga lärare. Ett elevresursteam har skapats som har månatliga möten där elevärenden lyfts. Det finns också möjlighet att få hjälp i studieverkstaden och mattestugan. En yrkessvenskalärare har anställts för att stötta yrkeselever med annat modersmål.

I Nordanstig har en specialpedagog anställts som tillsammans med undervisande lärare ser över elevernas behov av lärostöd. Specialpedagogen ansvarar även för RIV (resursinventering) där vägledare, lärare och rektor deltar. Syftet med dessa möten är att snabbt sätta in stödåtgärder för den enskilde eleven när behov uppmärksammas.

I Bollnäs pågår ett kompetensutvecklingsarbete utifrån Skolverkets *Specialpedagogik för lärande - långsiktig skolutveckling*. All personal från samtliga arbetslag driver tillsammans utvecklingsarbetet framåt. Framgångsfaktorer för effektiv skolutveckling är att skapa en samsyn för vårt uppdrag där ett välfungerande systematiskt



kvalitetsarbete med fokus på undervisningens kvalitet är central. Arbetet leds av två förstelärare i samverkan med rektorer. Syfte med utvecklingsarbetet är att:

- Stärka den specialpedagogiska kompetensen i skolan så att fler elever når målen för utbildningen.
- Flera i skolan får ökade kunskaper om specialpedagogiska förhållningssätt, metoder och arbetsätt.
- Utveckla undervisning och lärmiljö för att möta elevers olika behov och förutsättningar.

Detta kan ses som en förberedelse för kommande elevresursarbete i den egna undervisningen och för skapande av ett framtida elevresursteam, där en utveckling ses som nödvändig för att kunna möta alla elevers behov.

## Validering

Ett intensivt arbete med att skapa möjligheter till validering utifrån det nya lagkrav som träder i kraft vid årsskiftet har tagit mycket tid i anspråk. Arbetet bedrivs på respektive skola, tillsammans inom förbundet samt på regional nivå. Arbete pågår med att ta fram rutiner för den inledande kartläggningen som alla har rätt till samt att skapa strukturer för kompletterande utbildning.

Yrkeslärare har tillsammans med rektor deltagit i en regional konferens, med fokus på erfarenhetsutbyte mellan olika yrkeskategorier i länet. Licenser för VOC:s valideringsverktyg, Validig har köpts in på alla CFL-enheter. En studiedag med samtliga vårdlärare och vägledare anordnades i december kring validering inom vård. Möten har genomförts tillsammans med rektorer och yrkeslärare som representerar olika utbildningar med syfte att skapa en samsyn och strukturer för att möta kravet på validering.

## Antagningsprocessen

Samarbetet mellan skolorna har fördjupats och förbundet har nu ett gemensamt och genomarbetat utbud som vänder sig till medlemskommunernas innevånare. Utvecklingsarbetet som tidigare genomförts beträffande webbansökan har fortsatt med att förtydliga antagningsprocessen för berörda medarbetare. Arbete med att tydliggöra och förenkla ansökningsförfarandet för våra elever pågår.

Månatliga möten med studie- och yrkesvägledare (SYV), administratörer och rektorer har hållits under året där bättre rutiner har skapats för att underlätta administrationen kring webbansökan och antagning.

## Utvecklingsarbete

SFI-verksamheten har stora utmaningar i att hantera den stora grupp elever som har kort skolbakgrund och som på grund av detta har en lång väg att gå för att klara sina studier. Pandemin har påverkat verksamheten och drabbat dessa elever särskilt hårt, då det varit svårt för målgruppen att inte kunna ta del av undervisning på plats i skolan. Utifrån detta har fokus legat på att förstärka elevernas kunskapsutveckling för att nå ökad måluppfyllelse.

En utbildningsplan för sammanhållen utbildning har arbetats fram gemensamt i förbundet. Tre orienteringskurser har utvecklats, Arbetsliv och yrken, Digital kompetens samt Studie- och yrkesorientering. Utbildningsplanen innehåller utbildningsinsatser inom det reguljära utbildningssystemet. Urvalet av kurser i den sammanhållna utbildningen ska vara anpassat efter målgruppens behov och förutsättningar.

## Framtiden

Arbetet fortsätter för att skapa en vuxenutbildning som är flexibel i tid och rum med ett strukturerat upplägg där varje individ får hjälp och stöd att ta ett eget ansvar för sina studier. Många kurser ges parallellt på olika sätt i samverkan inom förbundet. En och samma kurs kan läsas på plats i klassrum, via fjärandervisning (realtid i Teams) eller helt på distans (eleven studerar när det passar bäst.) En lärdom att hantera från pandemin är att väga den ökade flexibiliteten mot det behov av social trygghet, sammanhang och tydlighet, som en traditionell ”klass” kan erbjuda.

Samverkan med branscherna behöver öka för att kunna utveckla fler kombinationsutbildningar med SFI och lärlingsutbildningar. Utan branschers delaktighet är det också svårt att få tillgång till arbetsplatsförlagt lärande (APL-platser) på företagen varför samverkan är ett prioriterat område. För nyanlända elever är det extra viktigt, att få ett sammanhang för att utveckla språket. Ett utvecklingsområde har påbörjats med att se över sammanhållna yrkespaket för olika målgrupper med olika behov.

## Yrkeshögskola

Under året har arbetet inriktats på att tillgodose arbetsmarknadens behov av utbildning på yrkeshögskolenivå (YH) utifrån resultat av det regionala kompetensplattformarbetet (Semaforen). Arbetet har skett dels genom att knyta kontakter med andra YH-arrangörer vilket resulterat i utplacerade studieplatser till förbundet som satellitort, dels genom ansökan hos Myndigheten för Yrkeshögskolan (MYH) om att få starta ytterligare utbildningsomgångar av 3D-CAD ingenjör. En ny utbildningsomgång av 3D-CAD ingenjör startades upp med 32 antagna studenter i slutet av augusti 2022. Totalt sökte 212 personer varav 142 var behöriga.

Nya YH-utbildningar förlagda till CFL Söderhamn är:

- Bygglovshandläggare
- Miljösamordnare hållbara byggnader

Ovanstående utbildningar sker i samarbete med KYH Yrkeshögskola och MYH och där CFL Söderhamn fungerar som satellitort med två fasta studiegrupper. Utbildningarna är placerade till förbundet utifrån att det finns en god lokal och regional arbetsmarknad i vår region inom dessa yrken.

## Högskoleverksamhet

Inom högskoleverksamheten erbjuds studerande eftergymnasial utbildning på distans från högskolor, universitet och yrkeshögskoleanordnare. Service i form av studielokaler, teknik för digitala möten, tillgång till dator, kopiator, skrivare samt möjlighet att skriva tentamen finns. Projektet ”Kraftsamling” för att öka tillgången till eftergymnasial utbildning till kommunerna pågår. Skolverket beviljade statsbidrag för utveckling av minilärcentra vilket bidrog till att förbundet kunde förverkliga ett minilärcentrum i Arbrå under hösten. Möblemang och teknik har införskaffats och integrerats lokalmässigt med biblioteksfilialen. Syftet är att underlätta framtida rekrytering till vuxenutbildning, förbättra servicen och tillgången till vuxenutbildning för de som bor i Arbrå med omkringliggande byar samt motverka social snedrekrytering. Arbetet med ansökan av nationella lärcentra utvecklingsmedel för 2023 är slutfört.



Figur 7: Invigning av lärcentra-filial i Arbrå. Från vänster: Förbundschef Thomas Winqvist, förbundets ordförande Åsa Äng Eriksson, kulturnämndens ordförande Oskar Myrberg och kulturchef Helén Blomqvist.

Utvärderingar genomförs löpande en gång per termin av den studerandeservice som erbjuds med återkoppling om förbättringar till de studerande. Marknadsföring sker via olika sociala medier, tidskrifter, radioreklam, foldrar, affischer samt via arbetsförmedling och folkhögskola. Alla komvuxelever och de gymnasieelever som går i årskurs tre och som har sökt en högskoleutbildning får ett välkomstbrev med information om möjligheten att studera via lärcentra.

## Aktiviteter inom Forskning och Utveckling (FoU)

Under året har forskningsmiljön arbetat med ett flertal uppdrag, utvecklingsarbeten och ansökningar som lämnats in till olika forskningsfinansiärer. FoU sökte och fick beviljat medel från Sparbanksstiftelsen Söderhamn samt delvis basfinansiering 2022. Ansökan beviljades som medelsförvaltare hos Vetenskapsrådet och forskningsrådet Formas. Forskarkorridoren har utökats med ytterligare en forskare. FoU arrangerade och medverkade med fyra seminarier vid den regionala forskningskonferensen "forskare möter praktiker". Samtliga forskare har varit inblandade i intervjuer med ungdomar angående förhållningssätt till sparande och låntagande, på uppdrag av Sparbanksstiftelsen Söderhamn. Intervjuer med söderhamnare angående egenförsörjning, på uppdrag av Söderhamns kommun som en del i kommunens jämlikhetsutredning. Följeforskning i form av intervjuer med personal och elever på CFL i Söderhamn har genomförts utifrån medel från Specialpedagogiska skolmyndigheten (SPSM). FoU leder det länsgemensamma projektet Kraftsamling Gävleborg - för höjd utbildningsnivå i länet. FoU har haft dialog med Sveriges lantbruksuniversitet om gemensam forskarskola.

## Uppdragsutbildning

Förbundet genomför uppdragsutbildning inom bland annat:

- Konfliktihantering, kroppsspråk och hur vi tolkar varandra samt forumteater.
- Studieteknik och studiemotivation.
- Förändringsarbete för att förstärka eller bryta invanda/gamla mönster.
- Neuropsykiatriska funktionsnedsättningar (NPF).
- Upplevelsebaserat förändringsarbete.
- Normer och värderingar.

## Internationalisering/Projekt

Internationalisering/projekt har som målsättning att skapa utvecklingsmöjligheter för förbundets personal och elever. Förbundet är nationellt centrum för UNESCO/UNEVOC vilket är FN:s nätverk inom yrkesutbildning. Förbundet har hittills under 2022 sökt bidrag för tolv projekt där fem ansökningar för närvarande väntar på besked. Tre av dessa söks inom EU:s centrala pott för samarbeten/allianser mellan arbetsmarknad och yrkesutbildning. Förbundet söker även för så kallad "ackreditering" vilket innebär ett flerårigt klartecken för elevpraktik och studiebesök. Coronapandemin har dock medfört att mobilitets-projekten med elev- och personalutbyten inte har kunnat genomföras som planerat och ett flertal projekt har av den anledningen fått sina slutdatum framflyttade. Ett flertal projekt har lett till samarbeten med deltagare från olika länder med inriktning mot pedagogik och metodikutveckling.

Några exempel på nya intressanta projekt är bland annat GREENMICRED vilket är ett större centralt Erasmus+ projekt om utvecklandet av så kallade microcredentials, utveckling av mikrokurser med klimatsmart upplägg i yrkesutbildningar vilket är mycket efterfrågat inom yrkesutbildning och industrin. Ett annat är TONOWASTE vilket handlar om att utveckla evidensbaserade metoder för att minska matsvinnet. Detta sker via ett fyraårigt samarbete inom EU:s forskningsprogram Horizon 2020. HUFB är partner i projektet som leds av ett universitet i Valencia, Spanien. Temat för många ansökningar kretsar liksom tidigare kring FN:s hållbarhetsmål och hur dessa på olika sätt kan behandlas inom undervisningen. Ett annat större tema gäller digitalisering och AI (Artificiell Intelligens) och dess olika infallsvinklar i lärandet.



Figur 8: Lärare i Nordanstig som deltagit i projektverksamhet.

## Förvaltningsberättelse

## Översikt över verksamhetens utveckling

TKR	2022	2021	2020	2019	2018	2017
Verksamhetens intäkter	486 261	472 455	460 802	449 623	450 545	464 864
Verksamhetens kostnader	-475 447	-474 731	-467 888	-458 631	-451 279	-465 596
Finansiellt netto	10 814	-312	-624	-322	-131	-43
Årets resultat	10 919	-2 588	-7 710	-9 330	-940	-775
Soliditet	2,6%	-8,5%	-6,9%	3,1%	8,1%	9,5%
Skuldernas andel av det totala kapitalet	75%	84%	85%	78%	84%	81%
Investeringskostnad (netto)	-2 104	-2 552	-3 182	-4 921	-8 699	-4 202
Självfinansieringsgrad	983%	872%	591%	93%	13%	499%
Långfristig låneskuld	1 164	1 570	1 503	1 319	33 531	28 001
Antal anställda	419	424	420	454*	448	472
Nettokostnadsavvikelse	**	-6,8%	-6,2%	-9,2%	-1,9%	7,1%
<b>ELEVANTAL (HT***)</b>						
Gymnasieelever – egna skolor	1 285	1 253	1 269	1 267	1 334	1 430
<i>Varav asylelever</i>	11	2	7	11	41	119
<i>varav från annan kommun</i>	119	132	135	127	136	150
Gymnasieelever – annan skola	815	920	953	898	840	834
Gymnasiesärelever – egna skolor	70	83	93	91	106	87
<i>varav från annan kommun</i>	35	43	52	54	66	57
Gymnasiesärelever – annan skola	9	9	10	7	7	8
Elevboende	25	32	37	4	4	-
Komvux – elever		2 050	1 980	1 681	1 554	1 461
Komvux – heltidsstuderande		966	857	928	805	755
Grundvux - kursdeltagare		1 518	1 497	1 524	1 239	864
Gy-vux – kursdeltagare		6 254	5 272	5 959	5 293	5 240
SFI – kursdeltagare, antal i kommunen		908	997	1 212	1 416	1 644
Särvux – elever i egna skolor		40	42	35	36	33
Yrkeshögskola – egen skola	32	28	56	34	0	5

\*Inkluderar ca 25 boendepersonal som togs över från Bollnäs kommun per 1 januari 2020.

\*\* Nettokostnadsavvikelsen för 2022 publiceras ca v 36 2023

\*\*\*Elevantal avser höstterminen. För vuxenutbildningen är uppgifterna hämtade från Skolverkets databas SIRIS och kan avse helårsuppgifter. Uppgifter för 2022 är ej publicerade ännu.

Förbundets resultat för år 2022 uppgår till 10,9 mkr. Utfallet mot budget uppgår till 9,3 mkr. Gymnasieverksamheten går på totalen med ett överskott mot budget, vilket framför allt beror på färre elever som får sin utbildning hos en annan huvudman. Utfallet för interkommunal ersättning har ett överskott på 6 mkr mot budget. Även vuxenutbildningen går med ett överskott mot budget på 3,4 mkr. I resultatet återfinns 4,7 mkr gällande statsbidrag inom vuxenutbildningen från 2021. Vuxenutbildningen har även ett redovisat överskott på 0,9 mkr genom avslutade EU-projekt där förbundet har fått behålla kvarstående medel. Gymnasiesärverksamheten har ett negativt utfall mot budget på -1,7 mkr. Underskottet består framför allt av ett negativt utfall för interkommunala ersättningar där förbundet har färre elever från andra kommuner på gymnasiesärskolan. Förbundets LSS-boende redovisar ett underskott på -1,3 mkr. Boendet har påverkats av det minskade elevantalet från andra kommuner på gymnasiesärskolan.

Förbundet har efter de senaste årens negativa resultat ett ingående negativt eget kapital på -8,0 mkr och har därmed haft en negativ soliditet. Förbundets soliditet och likviditet försämrades 2020 då överenskommelse om ingångsvärden och asylersättning reglerades med över 30 mkr gentemot medlemskommunerna. Soliditeten försvagades ytterligare efter 2021 års negativa resultat. Årets resultat innebär att förbundets utgående eget kapital får en positiv utveckling till 2,9 mkr och soliditeten stärks.

De senaste åren har omfattande omstruktureringar både i drift och investeringar gjorts inom främst gymnasieverksamheten vilket föranlett initiala extrakostnader som beräknas ge besparingseffekter kommande år. Nettokostnadsavvikelsen ser ut att gå åt rätt håll, men då detta är kommunernas kostnader som redovisas bör man tänka på att förbundets negativa resultat 2019-2021 skulle inneburit annat resultat på nettokostnadsavvikelsen om kommunerna kompenserat förbundet dessa år.

Ersättningsmodellen för gymnasieverksamheten har varit rörlig och svår att prognosticera under åren 2016-2019. Från år 2020 fick förbundet en ny ersättningsmodell som ger bättre planeringsförutsättningar. Bidraget fastställs året före kommande budgetår utifrån invånarantal i olika ålderskategorier. Initialt blev ersättningen 2020 väsentligt lägre än 2019 vilket gjorde att förbundets effektiviseringar 2019 inte längre räckte till för att både kunna återställa 2019 års underskott och täcka övriga statliga bidragsminskningar samt ökade kostnader för interkommunala ersättningar. Under 2021 samt 2022 har förbundet erhållit tilläggsbelopp från kommunerna samt extra medel från skolmiljarden. Skolmiljarden är ett statligt bidrag till kommunerna för att lindra effekterna av covid-19 i skolan. Från och med 2023 kommer förbundets ersättningsbelopp per invånare att höjas och de tilläggsbelopp förbundet erhållit under 2022 kommer då ingå i ordinarie ersättningsmodell. De kommunspecifika tilläggsbeloppen kvarstår.

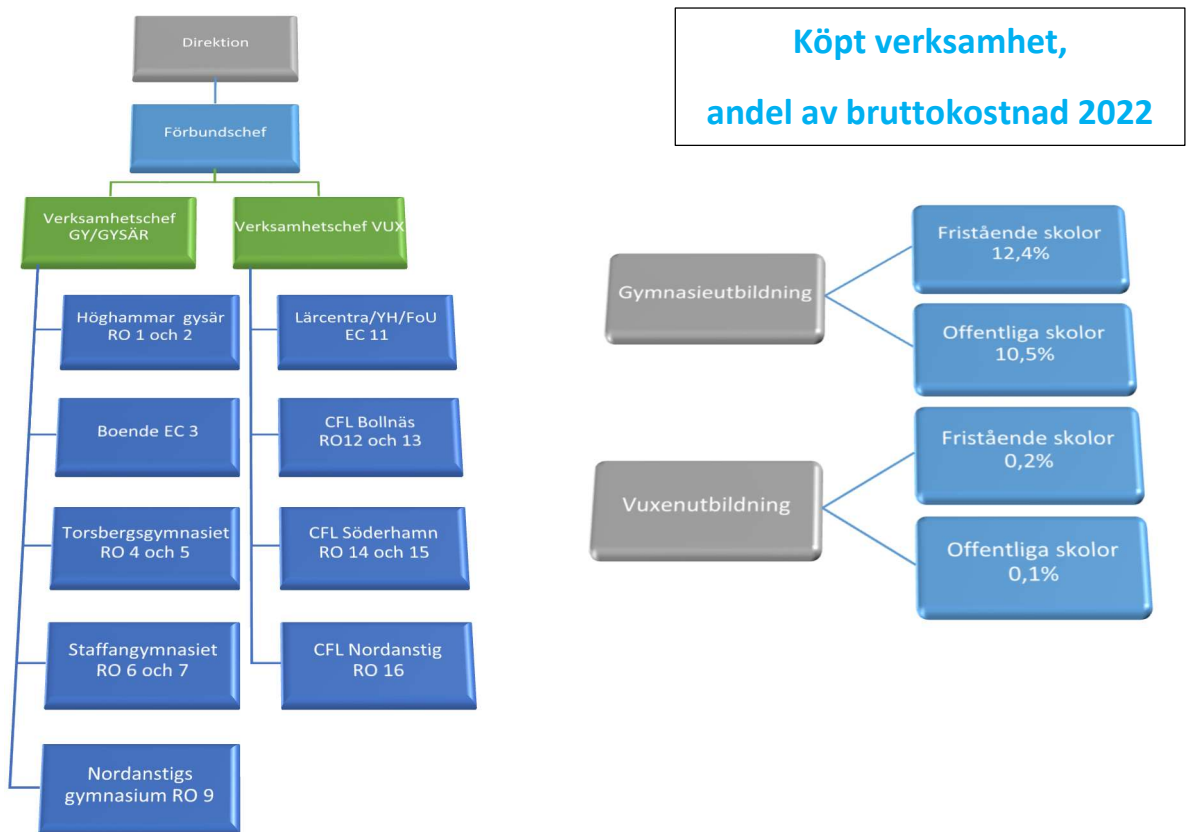
För vuxenutbildningen förändras de riktade statsbidragen kontinuerligt. Sedan förbundet bildades har till exempel bidraget för 20-24-åringar upphört, krav på medfinansiering har införts inom yrkesvux samt konkurrens från andra kommuner om de statsbidrag som ger bättre kostnadstäckning (lärling och yrkesförare). Under hösten 2021 infördes ett nytt statsbidrag vilket förbättrade situationen betydligt med god finansiering för de elever som läser SFI eller SVA och som erbjuds stödsatser för att lyckas med utbildningen. Kravet på medfinansiering inom Yrkesvux har även sjunkit från 50 till 30 %.

Förbundets finansiering från medlemskommunerna har varit stabilare för vuxenutbildningen även om schablonersättningen för SFI är rörlig.



## Förbundets organisation

Hälsinglands Utbildningsförbund är ett kommunalförbund som bildats av Bollnäs-, Nordanstig- och Söderhamns kommun för att sköta verksamheterna gymnasieskola och vuxenutbildning. Förbundet har en gymnasiesärskola med boendeverksamhet kopplat till eleverna som kommer från externa kommuner, tre gymnasieskolor och bedriver vuxenutbildning på plats i alla tre medlemskommuner. Ca 23% av förbundets bruttokostnader är köp av verksamhet från andra utbildningsanordnare; fristående eller offentliga.



## Styrning och uppföljning av förbundets verksamhet

Direktionen som är högsta beslutande organ inom Utbildningsförbundet är ansvarig för verksamheten.

Förbundet styrs av förbundsordning och konsortialavtal beslutade av medlemskommunerna.

Direktionen är beslutande politiskt organ med rådgivande presidieberedning. Högsta ansvariga tjänsteman är förbundschefen.

Utbildningsförbundet har korta beslutsvägar där förbundschefen, tillika kommundirektör och skolchef, direkt under sig har verksamheten delad i två verksamheter, gymnasie- respektive vuxenutbildningen. I dessa verksamheter finns självständiga rektorsområden. Inom verksamheten för gymnasiet ligger även förbundets LSS-boende. Till sin hjälp har förbundschefen ett kansli med bland annat verksamhetschefer,



ekonomifunktion samt HR till sitt förfogande. Rektorsområdena är självständiga enheter som dels styrs utifrån speciallag och förordning dels utifrån de beslut och riktlinjer som fastställs av Direktionen och förbundschef. Verksamhetschefer samordnar gymnasieverksamheten respektive vuxenheterna.

Uppdraget för styrningen baseras på lag och beslut från Direktionen, inom ramen för den budget och uppdrag som finns enligt förbundsordningen.

Samråd med medlemskommunerna där förändringar och eventuella satsningar och effektiviseringar kommuniceras och bildar underlag för kommande år.

Uppföljningar under budgetåret har redovisats i verksamheten månatligen och presenteras vid varje direktionsmöte varvid förslag och åtgärder vidtas utifrån resultat och förändrade förhållanden. Det systematiska kvalitetsarbetet redovisas varje kvartal.

Utbildningsförbundet har en upprättad internkontrollplan, samt utifrån de månatliga rapporterna följs verksamheten upp. Det finns även ett system för kvalitetskontroll som redovisas och följs upp varje kvartal.

## Viktiga förhållanden för resultat och ekonomisk ställning

Identifierad risk	Beskrivning	Hantering av risk
<b>Omvärldsrisk</b>		
Ny flyktingkris	Krig eller klimatförändringar som leder till ny flyktingvåg	<ul style="list-style-type: none"> <li>Förbundet får hela bidraget från Migrationsverket för asylelever</li> <li>Högre andel av schablonbidraget</li> </ul>
Hög arbetslöshet	Fler arbetslösa kan leda till fler elever i vuxenutbildning	<ul style="list-style-type: none"> <li>Ansökt om högre statsbidrag för vuxenutbildning</li> </ul>
Pandemier	Hög frånvaro av elever och lärare Kunskapstapp	<ul style="list-style-type: none"> <li>Förbereda för distansundervisning, begränsa smittspridning, kompensera för kunskapstapp</li> <li>Fler elever behöver extra studietid</li> </ul>
<b>Verksamhetsrisk</b>		
Läraryr	Brist på utbildade lärare kan leda till: <ul style="list-style-type: none"> <li>ökad konkurrens och högre kostnader för lärarlöner</li> <li>sämre resultat</li> </ul>	<ul style="list-style-type: none"> <li>Vidareutbilda personal</li> <li>Kompensatoriska åtgärder</li> </ul>
Statsbidrag	Om riktade statsbidrag görs om till generella eller ändras på annat sätt med kort varsel	<ul style="list-style-type: none"> <li>Budgetera med en lägre summa riktade statsbidrag</li> </ul>
<b>Finansiell risk</b>		
Inflation	Svårighet att prognostisera framtida kostnader	<ul style="list-style-type: none"> <li>Vid större osäkerhet iakttaga större försiktighet</li> </ul>
Valutaändring	Förbundet har valuta i euro p.g.a. deltagande i projekt	<ul style="list-style-type: none"> <li>Försäljning av de euro som inte behövs för medfinansiering i projekten</li> </ul>

Förbundet har ingen ansvarsförbindelse för pensioner före 1998.

Förbundet har för närvarande inga finansiella placeringar för pensionsmedel och återlånar därmed hela pensionsskulden. Förbundet planerar i dagsläget inte någon försäkringslösning för pensionsskulden.

## Händelser av väsentlig betydelse

Våren startade med fortsatta restriktioner på grund av Coronapandemin, men redan i februari hävdes de flesta restriktionerna och undervisningen gick över till närundervisning på våra skolor. På vuxenutbildning tillämpades under våren även viss distansundervisning. Hösten innebar inga restriktioner utan undervisningen har avlöp utan problem.

Under våren har arbetet med att få budget i balans fortsatt. En minskning av antalet platser på elevboendet har gjort att alla lägenheterna på Blomkransen har sagts upp. Gymnasiesärskolans program för administration, handel och varuhantering är utfasat. Ingen antagning har skett på estetiska programmet inriktning musik på Staffangymnasiet, eller estetiska programmet ljudteknik på Torsbergsgymnasiet.

Samtidigt har satsning genomförts för att få fler elever att välja förbundets skolor genom att starta naturbruksprogrammet inriktning djurvård på Staffangymnasiet samt hantverksprogrammet inriktning mot frisör, barberare och hår- och makeupstylist på Torsbergsgymnasiet. En utökning av antalet platser vid bygg- och anläggningsprogrammet på Staffan- och Torsbergsgymnasiet har skett. Detta för att möta efterfrågan, samt ha en större volym inför inriktningsvalet som sker i åk 2, då förbundets nya inriktning anläggningsfordon startar på Staffangymnasiet.

Från höstterminens start finns det en rektor på gymnasiesärskolan, en anpassning till minskat antal elever och personal.

Förbundet har fått tilläggsbelopp för 2022. För 2023 beräknas medlemsavgiften att höjas i enlighet med det förbundet räknat fram tillsammans med medlemskommunerna. Dock är det inte medräknat en kraftig avgiftshöjning för pensioner eller den ökande inflationen.

Av de ekonomiska tvisterna kvarstår idag tvisten om bidragsansökningarna med Migrationsverket som ännu inte är löst. Ärendet väntar på prövning i högsta förvaltningsrätt. Under året har även en tvist med Lapplands kommunalförbund uppkommit på grund av en elev som felaktigt folkbokfört sig i Bollnäs kommun.

Vuxenutbildningens statsbidragsansökningar för 2022 har sökts om och beviljats i sin helhet. Regeringen beslutade under hösten 2021 om ändringar avseende kombinationsutbildningar som gjorde att Skolverkets hantering av bidragen inom regionalt yrkesvux behövde ändras för 2022, men även retroaktivt för hela 2021. Detta innebar att förbundet kunde få mer bidrag för redan planerad verksamhet men samtidigt meddelades beslutat belopp väsentligt senare än vad som annars skulle blivit fallet.



*Figur 9: Vuxenstuderande på några av förbundets yrkesutbildningar.*

Riksdagen har antagit propositionen om ökad regional planering och dimensionering av gymnasie- och vuxenutbildning. Vilket dels innebär krav på samverkan med andra aktörer, här bedöms förbundet redan uppfylla kraven med minst tre samverkande kommuner. Dels en fördelning av framtida utbud vad gäller gymnasie- och vuxenutbildningar, dels en ytterligare anpassning till marknadens framtida behov.

Sonderingar pågår i länet både vad gäller gymnasiesamverkan och ökad samverkan för vuxenutbildningen. Ljusdals kommun har inlett en utredning om eventuellt framtida medlemskap i förbundet. Utredningen ska redovisas i slutet av februari 2023.

Nordanstigs kommun har gjort en utredning om samverkansformer och medlemskap i Utbildningsförbundet. Utbildningsförbundet har under hösten lämnat synpunkter om utredningen till Nordanstigs kommun.

## God ekonomisk hushållning och ekonomisk ställning

### Måluppfyllelse

Enligt kommunallagen ska kommuner, och därmed kommunalförbund, ha en god ekonomisk hushållning i sin verksamhet. För att skapa förutsättningar för att få en god ekonomisk hushållning måste det finnas ett klart samband mellan resursåtgång, prestationer, resultat och effekter. Förbundet har satt upp både verksamhetsmål och finansiella mål för att uppnå en god ekonomisk hushållning.

Medborgarna som är i målgruppen för gymnasie- och vuxenutbildning ska ges en god utbildning och förutsättningar för att komma ut på arbetsmarknaden eller för att gå vidare med högskole-/universitetsstudier och därmed höja utbildningsnivån i medlemskommunerna.

Elever som tar gymnasieexamen kan gå vidare till högre studier eller få bättre förutsättningar att komma ut på arbetsmarknaden. Elever som inte uppnår gymnasieexamen kan behöva extra studieår på gymnasiet alternativt att de kommer behöva läsa in behörigheter på vuxenutbildningen. Elever som uppnår examen visar på att vi använder resurserna på ett effektivt sätt och är ett tecken på god ekonomisk hushållning.

Betygspoäng vid gymnasiestudierna visar att vår undervisning håller hög klass och att eleverna tillgodogör sig undervisningen på ett bra sätt och kan gå vidare till högre studier. Detta minskar andelen elever som behöver komplettera och läsa upp betyg inom vuxenutbildningen.

Elevernas individuella studieplan kan se ut på många olika sätt. Att eleverna uppnår målen i planen gör att eleverna till exempel blir behörig till ett nationellt gymnasieprogram eller att de blir anställningsbara. Att eleverna kommer vidare från introduktionsprogrammet gör att vi kan hushålla med resurserna på ett effektivt sätt. Vi kan även spara på framtida vuxenutbildningsinsatser.

Fler elever som kommer till förbundets skolor på gymnasiet ger förbundet större möjligheter att bli mer effektiva med våra resurser. Marginalkostnaden för att ta in en till elev extra på ett gymnasieprogram är betydligt lägre än vad priset blir att betala denna kostnad till en extern utbildningssamordnare. Fler elever som söker sig till våra skolor innebär därmed att vi kan bli mer kostnadseffektiva.

För gymnasiesärskolan där betygssättningen skiljer sig från gymnasieskolan får vi en uppfattning hur våra resurser används för att de ska nå sin fulla potential.

Andelen elever som klarar sina vuxenutbildningsstudier visar att vi använder resurserna på ett effektivt sätt och att de är redo för arbetslivet eller högre studier.

Det övergripande målet för förbundet är att uppnå både verksamhetsmål och finansiella mål, därigenom uppnås en god ekonomisk hushållning. Verksamhetsmålen bedöms delvis ha uppnåtts då fem verksamhetsmål är uppnådda och fem är delvis uppnådda. Båda de finansiella målen bedöms ha uppnåtts.

## Verksamhetsmål Gymnasieutbildningen

Förbundet avser att höja kvaliteten och resultaten genom att fokusera på följande prioriterade mål.

- **Andelen elever med gymnasieexamen inom fyra år ligger över genomsnittet för a) Gävleborgs län b) landet i sin helhet.**

Kommentar: Målet får anses vara delvis uppnått, då förbundet ligger över genomsnittet för riket när det kommer till yrkesprogrammen. För de högskoleförberedande programmen och på totalen ligger förbundet lägre än både riket och länet. En förändring har skett sedan föregående år då förbundet låg över såväl riket som länet. De försämrade resultaten kan vi koppla till pandemins effekter och rektorerna menar att om eleverna hade fått undervisning på plats så hade resultaten varit bättre. Fler elever än vi normalt ser mår sämre och faktorer utanför skolan påverkar resultaten i högre grad.

**Grad av måluppfyllelse: Målet är delvis uppnått.**

Tabell 1

Andel elever (%) på nationella program med gymnasieexamen inom fyra år 2018-2022	HUFB	Länet	Riket
Totalt	80,1 (82,9)	83,5 (82,3)	83,6 (82,6)
Högskoleförberedande program	79,6 (86,2)	84,7 (84,6)	85,7 (84,4)
Yrkesprogram	80,5 (79,9)	81,9 (79,2)	78,8 (78,4)

- **Elevernas genomsnittliga betygspoäng inom varje nationellt program ligger över genomsnittet för a) Gävleborgs län b) landet i sin helhet.**

Kommentar: Den genomsnittliga betygspoängen för elever med examen inom Hälsinglands Utbildningsförbund ligger på 14,0 (fördelat på yrkesprogram 13,2 och högskoleförberedande program 14,9), i Gävleborg ligger samma siffra på 14,7 och i riket ligger siffran på 14,9. För året ligger betygspoängen för estetiska programmet högre än både riket och länet och handel och administrationsprogrammet har ett högre snitt än riket men inte i länet

**Grad av måluppfyllelse: Målet är delvis uppnått.**

Tabell 2

Genomsnittlig betygspoäng för elever med examen	HUFB	Länet	Riket
<b>Totalt</b>	<b>14,0 (14,0)</b>	<b>14,7 (14,7)</b>	<b>14,9 (14,9)</b>
<b>Högskoleförberedande</b>	<b>14,9 (14,8)</b>	<b>15,2</b>	<b>15,5</b>
Ekonomiprogrammet	15,0	15,2	15,3
Estetiska programmet	16,1	15,1	15,5
Naturvetenskapliga	15,8	16,1	16,5
Samhällsvetenskapliga	14,4	14,9	15,1
Teknikprogrammet	13,8	14,8	15,2
<b>Yrkesprogram</b>	<b>13,2 (13,2)</b>	<b>14,0</b>	<b>13,7</b>
Barn- och fritid	...	14,5	13,8
Bygg- och anläggning	13	13,3	13,4
El- och energi	12,6	13,4	13,3
Fordon och transport	12,8	13,0	13,0
Handel och administration	14,1	14,2	13,8
Hotell och Turism	...	14,4	14,3
Industritekniska	...	15,3	13,7
Restaurang och livsmedel	...	14,0	14,4
Vård- och omsorgsprogrammet	12,9	13,8	14,0

Tabell 3

Genomsnittlig betygspoäng för elever med examen 2018-2022	2022	2021	2020	2019	2018
<b>Totalt</b>	<b>14</b>	<b>14</b>	<b>14,1</b>	<b>13,9</b>	<b>13,8</b>
<b>Högskoleförberedande</b>	<b>14,9</b>	<b>14,8</b>	<b>14,7</b>	<b>14,8</b>	<b>14,7</b>
Ekonomiprogrammet	15	14	14,2	14,4	14,1
Estetiska programmet	16,1	15,7	15,7	14,8	15,6
Naturvetenskapliga	15,8	14,8	...	15,8	16,3
Samhällsvetenskapliga	14,4	15,2	14,4	14,6	14,5
Teknikprogrammet	13,8	14,3	14,4	14,9	14
<b>Yrkesprogram</b>	<b>13,2</b>	<b>13,2</b>	<b>13,5</b>	<b>12,8</b>	<b>13,1</b>
Barn- och fritid	...	14,1	14,2	13,1	...
Bygg- och anläggning	13	13	12,8	12,8	12,3
El- och energi	12,6	12,6	13,1	12,5	13,1
Fordon och transport	12,8	13,6	13,4	12,8	13,7
Handel och administration	14,1	...	...	...	...
Industritekniska	...	13,3	...	...	12
Restaurang och livsmedel	...	...	...	12,3	...
Vård- och omsorgsprogrammet	12,9	13,3	13,6	...	13,1

- **Varje elev på IM uppnår målen i sin långsiktiga individuella studieplan.**

Kommentar: Målet har mätts vid slutet av vårterminen 2022 och redovisas i Q3. Alla elever på IM nådde målen i sina individuella studieplaner men noteras bör att studieplanerna i vissa fall revideras under resans gång och att det individuella målet i många fall inte är behörighet. Studieplanerna ska vara levande dokument som sätter långsiktiga mål men anpassas vid behov enligt Hälsinglands Utbildningsförbund huvudmannaplan för introduktionsprogrammen.

**Grad av måluppfyllelse: 100% = målet är uppnått**

- **Alla elever på gymnasiesärskolan har tillgängliga lärmiljöer där varje elev ges goda förutsättningar att växa och att nå kunskapsmålen.**

Kommentar: Mäts genom enkät som utgår från tillgänglighetsmodellen, det vill säga den fysiska, sociala och pedagogiska lärmiljön. Tillgängliga lärmiljöer är ett brett begrepp och det som fungerar för en elev behöver inte göra det för en annan. Under läsåret 2021-2022 har man brutit ner det stora målet i olika delmål där det är fokus på vissa aspekter av de olika lärmiljöerna.

Resultatet av enkäten visar att 87% av de eleverna som har svarat på enkäten vårterminen 2022 upplever goda förutsättningar för att växa och nå kunskapsmålen.

**Grad av måluppfyllelse: 87%, målet är delvis uppnått**

- **Höghammargymnasiets elevboende drivs i tätt samarbete med gymnasiesärskolan och är en trygg miljö där elevernas tilltro till den egna förmågan får hjälp att växa.**

Kommentar: Målet är kvalitativt och vi har genomfört en enkät med eleverna där deltagandet inte varit så stort som vi önskat. Deltagandet i enkäten var 75% (målet var 80%), svaren var höga i enkäten inom de fyra olika områden som beslutats. Trygghet 87,5%, nöjdhet 91,7%, delaktighet 95,8% och gränssättning 83,3%. Målet var att ha ett resultat på 85% för varje del.

**Grad av måluppfyllelse: Målet är delvis uppnått (men även hög grad)**

- **Andelen elever från medlemskommunerna som söker förbundets skolor ökar.**

Kommentar: Mäts i februari efter den preliminära antagningen och redovisas på direktionen i mars. Mäts igen i slutantagningen i juli och redovisas i Q3. Vi kan se att andelen varierat mer i Bollnäs än i Söderhamn beroende på hur konkurrenssituationen ser ut. De två senaste antagningarna har vi sett en tydlig ökning i Bollnäs medan siffrorna i Söderhamn varit mer stabila över tid. Totalt sett har vi glädjande nog för första gången en ökning av andelen elever som söker förbundets skolor.

**Grad av måluppfyllelse: Målet är uppnått.**



**Andel åk 9 elever från Bollnäs och Söderhamn som sökt i sin kommun samt andel som sökt den andra medlemskommunen 2015-2022**

Tabell 4

Andel (%)	2015	2016	2017	2018	2019	2020	2021	2022
Staffan-gymnasiet	70+5	72+2	70+3	64+5	69+5	67+5	66+5	66+5
Torsbergs-gymnasiet	30+1	46+1	35+3	43+5	36+3	40+6	46+6	55+4

Verksamhetsmål vuxenutbildningen

- **Andelen elever med fullföljd utbildning/avslutad kurs i grundläggande vuxenutbildning ska ligga över genomsnittet för såväl länet som landet i sin helhet**

Kommentar: En hög andel elever som genomför sina kurser bedöms vara ett tecken på att vägledning och undervisning är av god kvalitet. Om eleverna hoppar av kurser så används inte förbundets resurser på rätt sätt. Skolverket har ändrat sin publicering av nyckeltalet så viss justering av beräkningen har gjorts från och med 2020.

Grad av måluppfyllelse: **Över genomsnittet för landet och länet = målet uppnått**

Tabell 5

Statistik från Skolverket för 2016-2021			
Kursdeltagare i huvudmannens skolor, andel (%) i grundläggande vuxenutbildning som inte avbrutit kurs	Förbundet	Gävleborg	Riket
2021	83,2	80,5	80,8
2020	82,7	83,1	81,5
2019	81,4	78,8	73,3
2018	75,1	71,8	71,9
2017	75,8	74,5	70,4
2016	35,9	56,1	62,1

- **Andelen elever med fullföljd utbildning/avslutad kurs i gymnasial vuxenutbildning ska ligga över genomsnittet för såväl länet som landet i sin helhet**

Kommentar: Förbundet visar stadigt ökande andel elever som ej avbrutit kurser och vid de fyra senaste tillgängliga mätningarna har förbundet högre andel elever som ej avbrutit kurser än både länet och riket. En hög andel elever som genomför sina kurser bedöms vara ett tecken på att vägledning och undervisning är av god kvalitet. Om eleverna hoppar av kurser så används inte förbundets resurser på rätt sätt. Skolverket har ändrat sin publicering av nyckeltalet så viss justering av beräkningen har gjorts fr.o.m 2020.

**Grad av måluppfyllelse: Över genomsnittet både för länet och landet = målet uppnått**

Tabell 6

Statistik från Skolverket för 2016-2021			
Kursdeltagare i huvudmannens skolor, andel (%) i gymnasial vuxenutbildning som inte avbrutit kurs	Förbundet	Gävleborg	Riket
2021	84,4	80,0	80,1
2020	82,1	78,2	80,5
2019	79,7	74,8	71,7
2018	76,6	71,3	70,1
2017	77,3	74,3	71,1
2016	64,6	68,3	71,3

- **Andelen elever med fullföljd utbildning/avslutad kurs för alla SFI – kurser A-D och studievägar 1,2 och 3 ska ligga över genomsnittet för såväl länet som landet i sin helhet**

Kommentar: I den senaste tillgängliga mätningen visar förbundet högre andel elever som ej avbrutit kurser än både länet och riket i varje kurs och studieväg. En hög andel elever som avslutat kursen bedöms vara ett tecken på att undervisning är av god kvalitet. Om eleverna hoppar så används inte förbundets resurser på rätt sätt. Skolverket har ändrat sin publicering av nyckeltalet så viss justering av beräkningen har gjorts.

**Grad av måluppfyllelse: Över genomsnittet både för länet i alla kurser och studievägar, över genomsnittet för landet i alla kurser och studievägar utom 1C = målet delvis uppnått**

Tabell 7

Statistik från Skolverket för 2021			
Kursdeltagare i huvudmannens skolor, andel (%) i SFI som avslutat kursen	Förbundet	Gävleborg	Riket
<b>Totalt</b>	<b>67</b>	<b>54</b>	<b>55</b>
1A	69	47	60
1B	72	50	51
1C	39	34	46
1D	60	53	54
2B	75	62	52
2C	66	51	57
2D	81	62	62
3C	74	59	47
3D	85	65	70

- **Höja den eftergymnasiala utbildningsnivån i våra medlemskommuner**

Kommentar: Antalet personer från våra medlemskommuner som deltar i högskoleverksamheten och YH i vår regi uppgick till 551 personer att jämföra med 548 år 2021.

**Grad av måluppfyllelse: 101% = målet uppnått**

#### Finansiella mål

- **Ekonomi ska vara i balans**

Kommentar: Förbundet gör ett resultat 2022 på 10,9 mkr. Utfallet mot budget uppgår till 9,3 mkr. Då förbundet de senaste åren gått med ett underskott anses målet för 2022 vara uppnått då förbundet gör ett positivt resultat.

**Grad av måluppfyllelse: Utfall > 0 kr = målet uppnått**

- **Nettokostnadsavvikelsen för hemkommunskostnaden för gymnasieskola ska vara 0% eller lägre**

Kommentar: Referenskostnaden för förbundet beräknas utifrån förutsättningarna i medlemskommunerna och används för att fastställa nettokostnadsavvikelsen som är en jämförelse mot den faktiska kostnaden. Betänk att nyckeltalet är ett ovägt snitt av kommunernas kostnad och att förbundet gick med stora underskott 2019-2020. Underskottet förbundet hade 2021 var inte lika stort vilket visar att trenden pekar åt att kostnaderna för medlemskommunernas gymnasieelever går åt rätt håll. Förbundet har gjort flertalet effektiviseringar inom gymnasieskolan samt utökat programutbudet och fått fler elever till förbundets skolor. Nettokostnadsavvikelsen för 2022 prognostiseras därför till mindre än 0% och målet anses därmed vara uppnått.

**Grad av måluppfyllelse: Utfall 2021 -6,8 %, prognos 2022 < 0% = målet uppnått**

	2016	2017	2018	2019	2020	2021
▼ Hälsinglands Utbildningsförbund	2.8	7.1	-1.9	-9.2	-6.2	-6.8
Bollnäs	8.0	10.9	-0.9	-6.4	-6.5	-2.1
Nordanstig	-6.4	-0.5	-11.1	-17.8	-19.2	-21.4
Söderhamn	6.7	11.0	6.3	-3.5	7.0	3.1

**Utveckling av intäkter, kostnader och resultat**

Bidraget från medlemskommunerna är uppräknat med 2,8% för 2022. I uppräknningen beräknas ca 3,2% för personalkostnader och 2% på övriga kostnader.

Av de tre föregående årens resultat per enhet har direktionen beslutat att resultatbalansera netto -650 tkr till 2022. Resultatbalanseringen har motbudgeterats vilket innebär att budgetvolymen fortfarande är 1 649 tkr.

Förbundet har nettobudgeterat 1 649 tkr för återställande av fjolårens negativa resultat. Resultatet uppgår till 10,9 mkr vilket ger en positiv budgetavvikelse på 9,3 mkr.

TKR - inkl interna intäkter/kostnader	Budget	Intäkter	Kostnader	Nettoutfall	Utfall mot budget	Summa verksamhet
Övergripande	-24 705	5 684	-25 517	-19 833	4 872	4 541
Höghammar inkl boende	-37 032	23 955	-63 034	-39 079	-2 047	
Torsberg	-67 202	6 759	-75 486	-68 727	-1 525	
Staffan	-78 169	10 635	-87 645	-77 010	1 159	
Nordanstigs gymnasium	-4 075	276	-4 463	-4 187	-112	
Elevhälsa	-3 768	28	-3 596	-3 568	200	
Idrottsverksamhet	-2 451	19	-2 582	-2 563	-112	1 370
Lärcentra/YH/FoU	-2 816	10 623	-12 863	-2 240	576	
CFL Bollnäs	-24 246	14 859	-37 328	-22 470	1 776	
CFL Söderhamn	-29 632	13 766	-42 782	-29 016	616	
CFL Nordanstig	-9 681	4 855	-14 145	-9 290	391	3 359
Interkommunal kostnad gy/gysär	-116 153	3 851	-114 323	-110 472	5 681	
Medlemsintäkter	363 743	363 411	0	363 411	-332	
Interkommunal intäkt gy/gysär	37 836	36 177	-215	35 962	-1 874	
<b>Totalt</b>	<b>1 649</b>	<b>494 899</b>	<b>-483 980</b>	<b>10 919</b>	<b>9 270</b>	<b>9 270</b>

Även under 2022 fick kommunerna tillskott i sina budgetar i form av den s.k. skolmiljarden. Dessa medel fördelades till förbundet utifrån beräkningen av statsbidraget och direktionen beslutade om fördelning till de främst berörda verksamheterna där exempelvis introduktionsprogrammen, särskolan, SFI och grundläggande vuxenutbildning har haft svårt att tillgodogöra sig utbildning på distans. Bidraget har även gått till att finansiera 50% specialpedagog.

I juni kom besluten från Skolverket om slutligen erhållna medel för yrkesvux, lärling samt yrkesförare gällande 2021. Förbundet hade satt av 19,4 mkr under 2021 för preliminär återbetalning, efter återbetalningen till Skolverket fanns 4,7 mkr kvar av balanserade medel. Dessa medel har fördelats ut till vuxenutbildningen.

Den övergripande verksamheten går med ett överskott mot budget på 4,5 mkr. I överskottet återfinns minskade kostnader på IT-licenser för förbundet, även pensionskostnaderna är lägre detta år än tidigare prognosticerat. Under våren har förbundskansliet haft vakanta tjänster för verksamhetschefer samt sjukskrivningar. Förbundet redovisar även ca 0,7 mkr genom ränteintäkter på bankkontot samt realiserad valutakursvinst då eurokursen vid årsskiftet stod högt. Under våren utförde förbundet en utredning tillsammans med Ljusdals kommun om ett eventuellt inträde i förbundet där förbundet har haft extra kostnader för två utredare.

För gymnasiesärskolan redovisas ett underskott på -1,7 mkr inklusive interkommunala ersättningar, -0,8 mkr exklusive IKE. Elevantalet har under hösten minskat till 70 elever, hösten 2021 var elevantalet 83 elever. Under hösten har anpassningar skett utifrån minskat elevantal inom gymnasiesärskolan. Verksamheten har nu gått över till att ha en rektor i stället för två. Avvecklingen av programmet AHADM (Administration, handel och varuhantering) är nu slutförd då sista årskullen gick ut våren 2022. Underskottet beror till viss del av att budget inte har erhållits fullt ut för Höghammarhallen på grund av besparing. Verksamheten går även med ett underskott på -272 tkr på läromedel där det är programmet skog, mark och djur samt idrottsprofilerna som redovisar ett underskott.

Förbundets LSS-boende redovisar ett underskott, -1,3 mkr. Av underskottet består -1,9 mkr av interkommunal ersättning. Hösten 2022 minskade antalet i LSS-boendet från 31 till 25 boende. Alla lägenheter på Blomkransen och en av lägenheterna på Framnäs har sagts upp under året. Boendet har lägenheter kvar på Framnäs och Hamrelund. På grund av minskat elevantal har övertalighet uppstått. Tre anställda på boendet fick erbjudande att gå över till gymnasiesärskolan som hade ett behov av elevassistenter, alla tre tackade ja.

Torsbergsgymnasiet redovisar ett underskott på -1,5 mkr. Underskottet beror dels på hyreshöjningen på ca 7% för Torsberg som ej var budgeterad. Skolan går även med ett underskott på skolmåltider (-558 kr) på grund av ökat elevantal. Ett underskott redovisas även gällande läromedel (-654 tkr) där bygg och anläggning-, fordon-, industri- och samhällsvetenskapliga programmet står för underskotten. Inom framför allt yrkesprogrammen har vi markant ökade kostnader på grund av inflation. Under hösten startades hantverksprogrammet men inriktning frisör, barberare och hår- och makeupstylist. Detta har lett till att förbundet har haft vissa uppstartskostnader för programmet av engångskaraktär. Programmet hade ett stort söktryck och skolan kunde ta in 14 elever till årskurs ett. Elevantalet ökade med 17 elever på skolan under hösten och Torsberg har nu ett elevantal på 562 elever.

Staffangymnasiet redovisar ett positivt resultat på 1,2 mkr. Överskottet beror framför allt på vakanta tjänster. Ett överskott (+466 tkr) redovisas även för avslutat EU-projekt där förbundet har fått behålla kvarstående medel. Skolan har även en minskad kostnad mot budget för skolluncher. Programmet naturbruk med inriktning djurvård startade upp under hösten och ett större intag av byggelever har tagits in för att kunna fylla den nya inriktningen anläggningsfordon på byggprogrammet som startar hösten 2023. Eleverna startar inriktningen i årskurs två. Estetiska programmet inriktning musik är nu helt avvecklat och naturbruksprogrammet har tagit över lokalerna. Föregående år lämnades C-huset och förbundet fick då även en lägre hyra på Flygstaden. Elevantalet ökade med 13 elever på skolan under hösten vilket innebär att Staffan nu har ett elevantal på 692 elever. Det ökade intaget av elever har lett till lokalanpassningar på Flygstaden som inneburit kostnader av engångskaraktär.



Figur 10: Elever på det nya Naturbruksprogrammet inriktning djurvård.

Nordanstigs gymnasium redovisar ett underskott på -112 tkr. Verksamheten har med sig ett resultatbalanserat underskott på -250 tkr. Introduktionsprogrammet är en kostnadsdrivande verksamhet för förbundet men ingår i avräkningen mot Nordanstig för gymnasieelever. Verksamheten hade 3 fler elever jämfört med föregående höst, elevantalet ligger nu på 31 elever.

Yrkehögskoleverksamheten beviljades ingen antagning till CAD-utbildningen hösten 2021 men har fått beviljat antagning för hösten 2022. Detta försvårar ekonomin att gå ihop då vi har ett glapp på ett läsår eftersom ingen antagning beviljades 2021. Verksamheten går med ett underskott på -428 tkr inklusive resultatbalanserat överskott på 250 tkr. Lärcentraverksamheten har även detta år beviljats statliga medel för utveckling av lärcentra på 1,3 mkr. Förbundet har med hjälp av bidraget startat upp en lärcentralfilial i Arbrå. Bidraget används även till utveckling av befintliga enheter.

CFL-verksamheten i Bollnäs redovisar ett överskott på 1,8 mkr. Av överskottet består 2,1 mkr av statsbidrag från år 2021. Även CFL Bollnäs har fått oförutsedd hyreshöjning under 2022, den täcks dock upp av de kvarvarande statsbidragsmedlen från 2021. En preliminär avräkning för producerade poäng

som är statsbidragsfinansierad är utförd för 2022 och medel som beräknas återbetalas till Skolverket är balanserade. Statsbidragsintäkterna är därefter korrigerade utifrån redovisade poäng.

Schablonersättningen fortsätter att minska. Även antalet SFI-elever har minskat något under 2022 men däremot har kön till SFI ökat jämfört med 2021.

Även för CFL Söderhamn har avräkning för producerade poäng som är statsbidragsfinansierade utförts. CFL-verksamheten i Söderhamn redovisar ett överskott på 0,6 mkr av dessa består 2,6 mkr av statsbidrag från 2021. Verksamheten går med ett underskott på schablonintäkterna (-1,5 mkr) som fortsätter att minska. Både elevantalet på SFI samt antal som står i kö till SFI har minskat jämfört med föregående år. 2021 var antalet som stod i kö till SFI i snitt 69 personer, snittet under 2022 var 32 personer. En halvering av antalet i kö. Konferensverksamheten drabbades hårt av pandemin och redovisade underskott under åren 2020-2021. Verksamheten har nu vänt den trenden framför allt under hösten och redovisar nu enbart ett litet underskott (-33 tkr).

CFL i Nordanstig går med ett överskott på 0,4 mkr. Även här har avräkning för producerade statsbidragsfinansierade poäng utförts. Överskottet beror på lägre IT-kostnader än budgeterat samt en högre schablonersättning än förväntat. Antalet SFI-elever ligger på samma nivå som 2021, antalet i kö till SFI har ökat med 3 personer.

Utfallet för de interkommunala kostnaderna är lägre jämfört med föregående år. Förbundet har gjort satsningar och startat nya utbildningar höstterminen 2022 som medfört att förbundet har fått fler elever som valt förbundets skolor. Invånarantalet i ålderskategorin 16-18 år har minskat något jämfört med de senaste två åren. Trots detta har elevantalet på förbundets egna gymnasieskolor ökat och elevantalet på andra skolor har minskat vilket visar på att fler elever väljer förbundets skolor framför andra skolor.

Interkommunal kostnad	2022	2021	2020	2019	2018	2017
<b>Bollnäs</b>	51 475	52 208	51 387	46 280	41 529	41 575
<b>Söderhamn</b>	22 464	25 128	23 960	24 097	22 960	21 805
<b>Nordanstig</b>	36 533	35 848	34 669	30 720	30 941	32 005
<b>Totalt</b>	<b>110 472</b>	<b>113 186</b>	<b>110 017</b>	<b>101 096</b>	<b>95 430</b>	<b>95 385</b>

Ekonomiska nyckeltal	2022-12-31	2021-12-31	2020-12-31	2019-12-31	2018-12-31
Soliditet (EK/TK)	2,6%	-8,5%	-6,9%	3,1%	8,1%
Kassalikviditet (OT/KS)	114,0%	96,2%	89,5%	95,8%	144,6%
Anläggningsskapital (AT-LS)	16 421	17 895	18 939	18 999	-14 933
Rörelsekapital (OT-KS)	11 407	-2 980	-6 918	-2 342	38 594
Skuldsättningsgrad (S/EK)	2 847%	-989%	1 237%	2 538%	1 034%
Resultatmarginal (RR/OMS)	2,2%	-0,5%	-1,7%	-2,1%	-0,3%
Rörelsemarginal (RK/OMS)	2,3%	-0,6%	-1,5%	-0,5%	8,6%

Förbundets soliditet och likviditet försämrades när regleringen av skulden till medlemskommunerna för ingångsvärden gjordes 2019. Skulden till medlemskommunerna har i efterhand klassificerats som långfristig skuld och regleringen av denna förbättrade anläggningsskapitalet. Trots att förbundet nu inte längre förskottsdebiterar medlemskommunerna är ändå likviditeten god vid mättilfället. Vissa månader är dock likviditeten sämre då förbundet har stora intäkter i form av interkommunala intäkter som



debiteras terminsvis. Resultatet för 2022 ger förbundet återigen en positiv soliditet. Kassalikviditeten har stärkts något för året och förbundets rörelsekapital har ökat markant. Rörelsekapitalet består av förbundets omsättningstillgångar med avdrag för kortfristiga skulder.

<b>Känslighetsanalys (tkr)</b>	<b>2022</b>	<b>2021</b>	<b>2020</b>	<b>2019</b>	<b>2018</b>
Löneökning 1%	2 204	2 230	2 274	2377	2 370
Prisökning 1% exkl IKE	1 013	983	1 047	1173	1 108
Medlemsbidrag 1% exkl IKE	2 448	2 362	2 240	2426	2 352
Bidrag per invånare gy 16-19-åringar, kr	106 914	104 002	101 169	101 073	100 072
<i>Omräknat till 2022 års prisnivå</i>		106 914	106 914	109 750	111 433
Bidrag per invånare vux 20-64-åringar, kr	1 749	1 701	1 655		
Medlemsbidrag*, tkr	364 450	346 836	328 172	327 926	317 367
Invånare 16-19 år	2 673	2 701	2 650	2 658	2 595

Medlemsbidraget per invånare i olika kategorier har kompletterats med tilläggsbelopp 2022 på ca 16,9 mkr. Till 2023 kommer medlemsbidraget per invånare att höjas och de tilläggsbelopp som inte är kommunspezifika kommer då inte längre vara kvar. Medlemsbidraget kommer att höjas med 4 400 kr per invånare i ålderskategorin 16-19 år samt med 160 kr per invånare i ålderskategorin 20-64 år.

I jämförelsen ovan ingår inte schablonersättning, skolmiljard, asylersättning samt projektmedel i medlemsbidraget. Årets avräkning till Nordanstig som uppgår till 834 tkr ingår inte heller.

## Investeringar

För 2022 har direktionen beslutat om ett investeringsutrymme på 2 350 tkr, till det har 230 tkr lagts som ej nyttjats under tidigare års investeringsutrymme.

Av investeringsmedlen har 2 104 tkr förbrukats. Förbundet finansierar investeringarna med återlånade medel dvs upplåning bedöms i nuläget ej vara nödvändigt.

De investeringar som utförts är anpassningar på Torsberg bland annat för att kunna starta upp det nya programmet hantverk med inriktning frisör, barberare hår- och makeupstylist. Torsberg har även haft ett behov av att byta ut gamla möbler vilket lett till att nya möbler har köpts in. Det har även investerats i en ny projektor till Torsberg. På Staffangymnasiet har inköp av en övningskörningsbil skett. Förbundet har även en pågående investering på Staffangymnasiet där ett nytt larmsystem håller på att kopplas in, vilket beräknas bli klart under 2023.

Kostnaden för avskrivningar uppgår till 3 985 tkr vilket är 646 tkr mer än budgeterat. Differensen mot budget beror till stor del på att avskrivning på leasingbilar budgeteras på annat konto.



Figur 11: Elev på Torsbergsgymnasiet.

### Pensionsskuldens utveckling

Vid ingången av 2022 hade förbundet en pensionsskuld för förmånsbestämd ålderspension på 22,9 mkr inkl löneskatt. Under 2022 har pensionsskuden ökat med ca 2 mkr till 24,9 mkr. Ökningen är något lägre än tidigare prognosticerats av KPA. Enligt KPA:s senaste pensionsskuldprognos väntas en ökning av pensionsskuden för förmånsbestämd ålderspension på 10,5 mkr under 2023. Vilket i sig är en ökning med 6,7 mkr mer än KPA:s beräkning som utfördes i december 2021. Prognosen visar även på en markant ökning av pensionsskuden 2024 med en ökning av pensionsavsättning på 16 mkr. År 2025 går prognosen ner till en ökning på 0,4 mkr.

Den stora ökningen av pensionsskuden 2023-2024 förklaras till störst del på grund av hög inflation då löner räknas upp med prisbasbeloppet som ökar i takt med inflationen.

## Balanskravsresultat

Balanskravet innebär att budget ska upprättas där intäkterna överstiger kostnaderna. Om ett underskott uppstår ska det negativa resultatet balanseras med motsvarande överskott under de närmaste följande tre åren.

<b>BALANSKRAVSUTREDNING</b>	<b>2022</b>	<b>2021</b>	<b>2020</b>	<b>2019</b>
<b>Årets resultat enligt resultaträkningen</b>	<b>10 919</b>	<b>-2 588</b>	<b>-7 710</b>	<b>-9 330</b>
- Samtliga realisationsvinster	0	0	0	0
+ Realisationsvinster enligt undantagsmöjlighet	0	0	0	0
+ Realisationsförluster enligt undantagsmöjlighet	0	0	0	0
-/+ Orealiserade vinster och förluster i värdepapper	0	0	0	0
+/- Återföring av orealiserade förluster i värdepapper	0	0	0	0
<b>Årets resultat efter balanskravsjusteringar</b>	<b>10 919</b>	<b>-2 588</b>	<b>-7 710</b>	<b>-9330</b>
- Reservering av medel till resultatutjämningsreserv	0	0	0	0
+ Användning av medel från resultatutjämningsreserv	0	0	0	0
<b>ÅRETS BALANSKRAVSRESULTAT</b>	<b>10 919</b>	<b>-2 588</b>	<b>-7 710</b>	<b>-9330</b>
	<b>2022</b>	<b>2021</b>	<b>2020</b>	<b>2019</b>
<b>IB ackumulerade ej återställda negativa resultat</b>	<b>-16 141</b>	<b>-14 416</b>	<b>-7 180</b>	<b>0</b>
Årets balanskravsresultat enligt balanskravsutredning	10 919	-2 588	-7 710	-9 330
+ Synnerliga skäl att inte återställa	0	863	474	2 150
+ Synnerliga skäl att återställa över längre tid	5 222	11 194	10 111	0
<b>UB ackumulerade negativa resultat att återställa inom tre år</b>	<b>0</b>	<b>-4 947</b>	<b>-4 305</b>	<b>-7 180</b>
UB Synnerliga skäl som ska återställas över längre tid	-5 222	-11 194	-10 111	0
<b>UB ackumulerade ej återställda negativa resultat</b>	<b>-5 222</b>	<b>-16 141</b>	<b>-14 416</b>	<b>-7 180</b>

Enligt kommunallagen skall underskott i balanskravsutredningen återställas inom tre år om inte synnerliga skäl föreligger. 2017 och 2018 redovisade förbundet negativa balanskravsresultat, som enligt beslut av direktionen ej återställdes, då de omstruktureringskostnader som förbundet genomfört bedömdes utgöra synnerliga skäl för att inte återställa underskott. För 2019 beräknades omstrukturerings-kostnader motsvarande 2 150 tkr i form av avvecklingskostnader för rektorer, bibliotek samt lärare på industritekniska programmet, utöver rena flyttkostnader för de omstruktureringar genom omlokaliseringar av program som gjordes då. 474 tkr av dessa kostnader bokfördes 2020. Underskottet för 2020 uppkom främst på grund av de besparingar som gjordes på 14 mkr inte räckte till för att kompensera för minskat bidrag i den nya ersättningsmodellen och dessutom täcka de negativa interkommunala effekterna 2020.

Nya omstruktureringar gjordes 2021 som uppgick till 863 tkr. Dessa avsåg avvecklingskostnader för estetlärare samt ombyggnationer av lokaler på Staffangymnasiet för att kunna minska lokalytan. 2021 uppgick de interkommunala kostnaderna till 4 mkr mer än budgeterat.

Resultatet för 2022 innebär att förbundet kan återställa det budgeterat återställande av negativt resultat på 1 649 tkr. Förbundet kan även återställa resterade del som var beslutat att återställas inom tre år. Därefter minskas de ej återställda negativa resultatet som tidigare år beslutats ska återställas över längre tid. Förbundet minskar då det utgående ackumulerade ej återställda negativa resultatet till en tredjedel av föregående års utgående ackumulerade ej återställda negativa resultatet.

## Väsentliga personalförhållanden

Vid 2022 års slut är 419 medarbetare anställda i förbundet. Fördelningen könsmässigt är 63 % kvinnor och 37 % män. Medelåldern i förbundet har ökat från 51 till 52 år. Antalet anställda jämfört med 2021 har minskat med fem personer och antalet årsarbetare har minskat från 411 år 2021 till 407 år 2022. Andelen behöriga lärare uppgår till 90 %.

Antal anställda, exkl timanställda	2022-12-31			2021-12-31		
	Kvinnor	Män	Totalt	Kvinnor	Män	Totalt
<b>Totalt</b>	<b>264</b>	<b>155</b>	<b>419</b>	<b>273</b>	<b>151</b>	<b>424</b>
Varav tillsvidareanställda	247	143	390	252	140	392
Varav visstidsanställda	17	12	29	21	11	32
Medelålder			52			51
Årsarbetare	255	151	407	264	147	411

### Personalomsättning och åldersstruktur

Vi såg vid årsskiftet 20/21 att personalomsättningen ökade. Vi är nu tillbaka till den tidigare trenden att rörligheten i stället minskat något. Att beakta i sammanhanget är att antalet pensionsavgångar varierar från år till år. Avgångar under året har till drygt hälften bestått av pensionsavgångar och återstående är företrädesvis avgång utifrån egen begäran. 53 % av de som har slutat i förbundet var pedagoger. Studier visar att viss omsättning behövs för att få in ny kompetens och nya perspektiv i verksamheten. I en studie av Gustafsson & Holm konstateras att optimal personalomsättning ger organisationen tillgång till en vitamininjektion och nya idéer. Det kan både generera lägre kostnader och öka verksamhetens effektivitet. En oönskad personalomsättning, där medarbetare slutar av orsaker som arbetsgivaren kan och vill påverka, är viktigt att ha en strategi för. I en undersökning visar Kantar Sifo att våra framtida medarbetare ser bra chef/ledarskap, trevliga kollegor, bra stämning, bra lön/förmåner, goda utvecklingsmöjligheter samt en flexibel arbetsplats och arbetstid som de viktigaste parametrarna vid val av arbetsgivare.

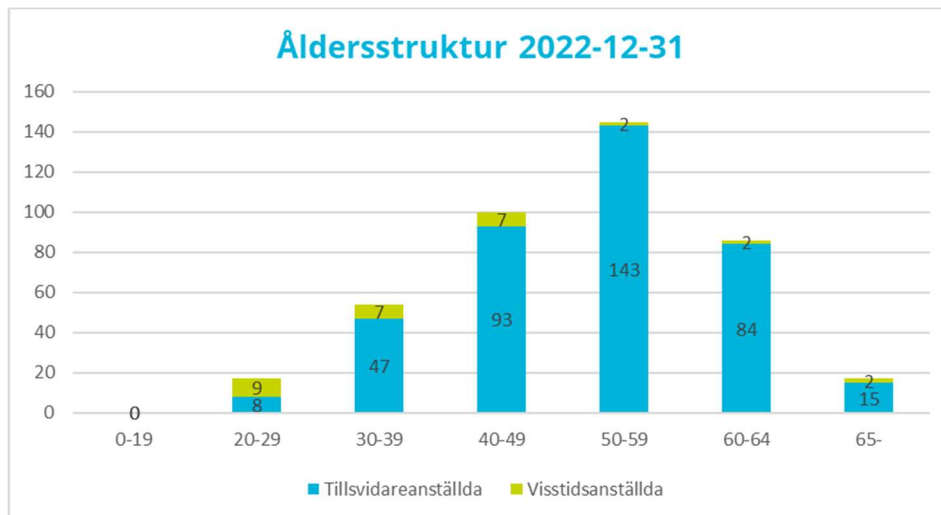
Personalomsättning (tillsvidareanställda)	Anställda vid 2022-01-01		Anställda vid 2022-12-31		Rörlighet
	Kvinnor	Män	Kvinnor	Män	
	252	140	247	142	7,9%
Avgångar					32 avgångar

Personalomsättning (tillsvidareanställda)	Anställda vid 2021-01-01		Anställda vid 2021-12-31		Rörlighet
	Kvinnor	Män	Kvinnor	Män	
	257	140	252	140	8,6%
Avgångar			27	13	40 avgångar

Hälsinglands Utbildningsförbund står inför stora pensionsavgångar åren framöver. Utmaningen att kunna ersättningsrekrytera rätt kompetens kommer fortsatt vara stor. Liksom föregående år återfinns merparten av förbundets anställda i åldersspannet 50-59 år. Medarbetargruppen 60+ minskade från 25 % till 23 % vid förrföra årsskiftet. För 2022 ser vi hur andelen medarbetare över 60 år återigen ökar. Nu är andelen 60+ 25 %

av medarbetarna igen. Glädjande är att se att gruppen 20-29 år ökar i antal. Ett gott tecken på att tillväxten inom förbundet är på god väg. En kontinuerlig fokusering på vår attraktivitet som arbetsgivare, för att locka behöriga till lärartjänster och till andra funktioner i förbundet, kommer fortsatt behövas. Värde av ett gott arbetsgivarvarumärke kommer, i än högre grad än idag, krävas för att stärka konkurrenskraft och säkra framtida kompetensförsörjningsbehov.

Ännu är den vanligaste avgångsåldern för pensionering 65 år. Under 2023 blir 30 av förbundets medarbetare 65 år eller äldre. Merparten av dem är pedagogisk personal.



### Sjukfrånvaro

Efter en minskning av sjukfrånvaron mellan år 2020 och 2021 har nu sjukfrånvaron ökat under 2022. Totalt 7,52 % för 2022 jämfört med 4,43 % under 2021. Det är en oroande stor ökning och då ingen tydlig orsak till detta är identifierad behöver verksamheten utreda detta. Lång- och korttidssjukfrånvaron är förhållandevis oförändrad även om en viss förskjutning mot en högre andel långtidssjukfrånvaro, jämfört med föregående år, kan skönjas. Kvinnors långtidssjukfrånvaro under 2022 är i stort oförändrad jämfört med föregående år medan den för män har ökat väsentligt. Kvinnor har, liksom tidigare år, en procentuellt högre sjukfrånvaro på totalen än vad män har. Den största förändringen i och med årets redovisning är att männens totala sjukfrånvaro ökat i högre grad än kvinnors har gjort. Ålderskategorin 50-65 år står inte längre för den högsta sjukfrånvaron (7,66 %). Trenden från föregående årsskifte har fortsatt och nu har ålderskategorin 30-49 år gått om ålderskategorin 50-65 år och uppvisar den högsta sjukfrånvaroprocenten (8,18 %). I ålderskategorin -29 och 66+ har den påbörjade trenden med minskad sjukfrånvaro fortsatt. Ålderskategorierna har blivit ännu lite friskare jämfört med 2021.

Rapporten, från den av Riksrevisionen genomförda undersökningen, kring sjukfrånvaro visar att omkring 40 procent av könsskillnaden i sjukfrånvaro bland dem som ingår i urvalet kan förklaras av skillnader i exempelvis diagnos, inkomster och i den bedömda funktionsnedsättningen/ aktivitetsbegränsningen. Resterande del, 60 procent, är oförklarad såtillvida att den kan härledas till att män och kvinnor sjukskrivs i olika utsträckning trots samma diagnos, inkomst och bedömda funktionsnedsättning/aktivitetsbegränsning. En framträdande faktor i den oförklarade delen är att kvinnor sjukskrivs mer än män givet samma nivå på den bedömda funktionsnedsättningen och aktivitetsbegränsningen. Granskningen ger inte svar på om kvinnor sjukskrivs mer, eller om män sjukskrivs mindre, än vad sjukförsäkringens regelverk medger. Båda alternativen är möjliga liksom en kombination av de två alternativen. Resultaten är generaliserbara nationellt. Resultatet i denna årsredovisning visar en förändring som kan, om den är generaliserbar, behöva leda till en ny undersökning.

Frisknärvaron för tillsvidareanställda i förbundet har minskat från 56 % 2021 till 41 % 2022. Antalet anställda som varit friska hela 2022 var 155 personer jämfört med 211 personer 2021.

Sjukfrånvaro	2022			2021		
	Kvinnor	Män	Totalt	Kvinnor	Män	Totalt
Total sjukfrånvaro alla anställda inkl timanställda	8,26%	6,10%	<b>7,52%</b>	5,63%	2,15%	<b>4,43%</b>
Andel långtidssjukfrånvaro >60 dagar	63%	69%	<b>65%</b>	64%	42%	<b>60%</b>
Andel korttidssjukfrånvaro <60 dagar	37%	31%	<b>35%</b>	36%	58%	<b>40%</b>

Sjukfrånvaro - åldersintervall	2022	2021
0-29	<b>1,69%</b>	<b>1,99%</b>
30-49	<b>8,18%</b>	<b>3,97%</b>
50-65	<b>7,66%</b>	<b>4,91%</b>
66 och äldre	<b>1,93%</b>	<b>2,47%</b>

## Övertid

Trenden att antalet övertidstimmar ökar håller i sig. På totalen har en ökning med 200 timmar skett. Ökningen är lägre än den vi såg vid förrförra årsskiftet men är ändå i ökande. Fyllnadstid är den kategori som ökat från 2021 till 2022. Yrkeskategorier med flest övertidstimmar är registrerade som idrottslärare och lärare. Flest övertidstimmar därefter har elevassistenter och boendepersonal.

Övertid	2022			2021		
	Timmar uttagna i pengar	Timmar uttagna i tid	Totalt antal timmar	Timmar uttagna i pengar	Timmar uttagna i tid	Totalt antal timmar
<b>Total övertid</b>	<b>2255</b>	<b>1718</b>	<b>3973</b>	<b>2264</b>	<b>1498</b>	<b>3762</b>
Varav enkel övertid	41	38	<b>79</b>	231	155	<b>386</b>
Varav kvalificerad övertid	191	114	<b>305</b>	334	136	<b>470</b>
Varav fyllnadstid	2023	1566	<b>3589</b>	1699	1207	<b>2906</b>

## Arbetsmiljö

Arbetsmiljöverktyget IA används för att dokumentera alla arbetsmiljöhändelser inom förbundet. I majoriteten av de ärenden som registreras hanteras ärendeprocessen tillfredsställande, med en rimlig handläggningstid. Totalt inrapporterades 87 ärenden under 2022, jämfört med 99 ärenden under 2021. Fördelningen under 2022 bestod i 6 riskobservationer (13 under 2021) 32 tillbud (39 under 2021) och 43 olycksfall (46 under 2021) varav fyra var färdolycksfall och två var arbetssjukdom. Av IA-ärenden som inrapporterats under året som gått är de flesta olycksfall. Mest frekventa olycksfall är hot och våld, person som skadas av annan person, fallolyckor och akut överansträngning. Intentionerna, när förbundet började använda IA-verktyget, var att fokusera på att se riskerna i verksamheten och på så sätt förebygga olycksfall och tillbud. Nu kan konstateras att inrapportering av riskobservationer är en väldigt liten andel av de inrapporterade ärendena totalt men att både tillbud och olycksfall senaste åren ökat oproportionerligt mycket. Konstateras kan att olycksfallen under 2022 har minskat något jämfört med föregående år.



## Förväntad utveckling

Förbundets verksamheter är till största delen beroende av medlemsbidrag, interkommunal ersättning, riktade statsbidrag samt pensions- och löneutvecklingen. Efter en ändring 2020 i ersättningsmodellen för medlemsbidragen ska förbundets intäkter baseras på vårens befolkningsprognos. Ersättningen är då känd i juni året före kommande budgetår förutom schablonersättningen som även fortsättningsvis är rörlig.

Medlemsbidraget för året är fastställt till 106 914 kr per invånare i ålderskategorin 16-19 år och 1 749 kr per invånare i ålderskategorin 20-64 år. Tilläggsbelopp, exklusive kommunspezifika tilläggsbelopp, som förbundet erhållit under 2022 kommer att försvinna 2023. Istället höjs bidraget per invånare med 4 400 kr per invånare i ålder 16-19 år samt med 160 kr per invånare i ålder 20-64 år. Uppräkningsfaktorn för 2023 är 3,5%. Kommunernas befolkningsprognoser som lämnades våren 2022 visade på ett lägre antal invånare i åldern 16-19 år. Detta innebär att faktisk ökning av medlemsbidraget för 2023 blir 2,4%. De kommunspezifika tilläggsbeloppen som erhålls för 51-kronan från Bollnäs och Söderhamn och LNO/lokaler i Söderhamn kvarstår.

Interkommunala kostnader ingår i medlemsbidraget sedan 2020 och förbundet står för risken. Ersättningen till fristående skolor fastställs utifrån våra egna budgeterade kostnader för program i förbundet och för övriga program/inriktningar utifrån Riksprislistan som fastställs i slutet på januari. Elever i offentliga skolor ersätts utifrån respektive kommuns/regions prislista. Till detta kommer kostnader för elever med särskilda behov och kostnaderna för dessa kan variera stort och exempel finns på elever som kostar 500 - 1 000 tkr utöver ordinarie programkostnad per läsår. De interkommunala kostnaderna förväntas minska något kommande år då förbundet har satsat och startat nya program och inriktningar på gymnasieskolan.

Interkommunala intäkter beror av prisberäkningen per elev och antalet elever vi har från andra kommuner i våra skolor. Främst inom gymnasiesärskolan är prislappen hög vilket innebär att om vi tappar en elev behöver anpassningar utföras på mellan 400-700 tkr per läsår. Därtill kommer även risken för elevboendet som vi erbjuder elever från andra kommuner på gymnasiesärskolan vilket utgör ytterligare ca 400-700 tkr per läsår. Med sjunkande elevantal på gymnasiesärskolan befaras interkommunala intäkter minska nästkommande år.

Det är väl känt att pensionskostnaderna i den offentliga sektorn är ett växande problem. 2023 inträder ett nytt pensionsavtal, AKAP-KR. Det nya pensionsavtalet kommer att gälla i princip för alla anställda och kommer innebära högre pensionsavgifter för förbundet. Anställda som har en lön över 7,5 inkomstbasbelopp (IBB) kommer att få ett val att kvarstå i KAP-KL eller gå över till det nya AKAP-KR. Pensionsavgiften kommer att höjas från 4,5% till 6,0% på den pensionsgrundande lönen upp till 7,5 inkomstbasbelopp. Anställda med lön över 7,5 inkomstbasbelopp kommer att få avsättning med 31,5% på den överskjutande delen. Vilket innebär en ökning av pensionsavsättningen för alla anställda på 33%.

På grund av det nya pensionsavtalet tillsammans med hög inflation kommer förbundets pensionskostnader att öka markant 2023-2024. Till bokslutet 2021 fick förbundet en pensionsskuldberäkning från KPA som visade på en ökning av pensionskostnaden på 2,4 mkr, inklusive löneskatt för 2023. I pensionsskuldberäkningen från KPA december 2022 beräknas att pensionskostnaden för förbundet 2023 istället kommer att öka med 13,4 mkr inklusive löneskatt. Förbundet har tidigare planerat att höja PO-pålägget från 40 till 42% för att täcka de ökade pensionskostnaderna. Ökning kommer dock enbart kunna täcka ca 3,5 mkr av de ökade kostnaderna.



Finansiering för resterande del är ännu oklart. Frågan har väckts hos medlemskommunerna som anser att vi ska se över frågan igen i bokslut 2023.

Förbundets avsättning för de som har förmånsbestämds ålderspension kommer att öka till 35 mkr inklusive löneskatt jämfört med beräkningen från december 2021 som visade på 29 mkr. Ökningen beror framför allt på den rådande höga inflationen. Beräkningen av den förmånsbestämda pensionen påverkas starkt av parametern prisbasbeloppet som ökar vid inflation. De statliga satsningarna i lärarlönelyft och karriärtjänster har gjort att även lärare hamnat i lönenivåer som genererar förmånsbestämd ålderspension om bidragen fortsätter. Om bidragen upphör kan andra problem uppstå då justering av de anställdas löner kan behöva göras. Kringliggande kommuner har permanentat lärarlönetyllet men förbundet har inte ansett sig kunna göra detta.

Riktade statsbidrag har ökat de senaste åren, främst på grund av statlig satsning inom vuxenutbildningen. Exempelvis har medfinansieringskravet upphört för yrkesvuxelever som också studerar SFI eller SVA, samtidigt som ersättningen för dessa elever också ökat. Medfinansieringen som tidigare infördes med 50% för yrkesvux (som inte studerar SFI eller SVA) har nu sjunkit till 30%. 2023 har förbundet ansökt om 43 mkr, efter beslut från Skolverket har förbundet beviljats 35,7 mkr. Inom statsbidraget för lärling beviljades ca hälften av ansökt belopp då bidraget var översökt. Skolverket har fått EU-bidrag för statsbidrag riktat till vuxenutbildningen. EU-bidraget tar slut vid utgången av år 2023 vilket föranleder att förändringar troligtvis kommer att ske inom statsbidragen till vuxenutbildningen 2024.

För gymnasieverksamheten befaras minskade statsbidrag. Dels bidraget för lärling då fler söker bidraget och därmed delar på samma statsbidrag. Statsbidraget för lärarlönelyftet har sjunkit något för varje läsår och förbundet blev tilldelad fyra färre tjänster till läsåret 2022/2023 jämfört med föregående läsår. I budgetpropositionen för 2022 meddelade regeringen dessutom att stora delar av anslaget i lärarlönelyftet skulle flyttas till likvärdighetsbidraget som enbart gäller grundskolan. Regeringen har sedan gett ut ny information som säger att man avser att låta medlen till lärarlönelyftet ligga kvar tills en översyn av riktade statsbidrag har genomförts. Framtiden för detta statsbidrag är därmed oviss.

Etableringsersättningen fortsätter att minska medan antalet elever i behov av främst SFI inte avtar i samma takt. Fr o m 2020 får förbundet 50% av ersättningen för 20-64-åringar för SFI och 65% av bidraget för 16-19-åringar i gymnasieskola för Bollnäs och Söderhamns kommuner och Nordanstig har egen fördelning av schablonbidraget.

Migrationsverkets ersättning för asylelever har drastiskt minskat sedan flyktingtoppen 2016-17. Migrationsverket betalar inte längre ut bidrag till kommunalförbund. Fr o m 2021 ansöker förbundet om ersättningen via kommunerna. Då antalet asylsökande elever har drastiskt sjunkit och eleverna dessutom inte alltid berättigar asylersättning bokar förbundet inte längre upp några intäkter från Migrationsverket. Antalet asylsökande elever från Ukraina är lågt.

Tkr	Bokslut 2022	Budget 2023	Budget 2024	Budget 2025
<b>Verksamhetens intäkter</b>	486 261	445 105	445 001	446 375
<b>Verksamhetens kostnader</b>	-475 447	-444 332	-444 180	-445 454
<b>Finansnetto</b>	10 814	-773	-821	-921
<b>Årets resultat</b>	10 919	0	0	0
<b>Investeringar</b>	2 104	2 620	2 850	1 200
<b>Långfristig skuld</b>	1 164			
<b>Soliditet</b>	2,6%			
<b>Självfinansieringsgrad</b>	983%			
<b>Pensionskuldsutveckling</b>	24 932	35 458	51 565	52 008

I ovan beräknad budget ingår ej uppräknig av medlemsintäkterna för 2024 och 2025. Uppdatering har skett med pensionskuldsutvecklingen från senaste beräkningen från KPA. Förbundet har fått uppräknig med 3,5% 2023 tillsammans med att revidering av bidragsbeloppet per invånare har utförts och därmed höjts. Löneökningar för 2023 beräknas i budget till 2,2%, inklusive eventuella särskilda satsningar.

## Ekonomirapporter

### RESULTATRÄKNING (TKR)

	Not	Budget 2022	Utfall 2022	Avvikelse 2022	Utfall 2021
Verksamhetens intäkter	1	442 315	486 261	43 946	472 455
Verksamhetens kostnader	2	-436 872	-471 462	-34 590	-470 688
Avskrivningar	3	-3 339	-3 985	-646	-4 043
<b>VERKSAMHETENS NETTOKOSTNADER/ VERKSAMHETENS RESULTAT</b>		<b>2 104</b>	<b>10 814</b>	8 710	<b>-2 276</b>
Finansiella intäkter	4	0	663	663	30
Finansiella kostnader	5	-455	-558	-103	-342
<b>RESULTAT EFTER FINANSIELLA POSTER</b>		<b>1 649</b>	<b>10 919</b>	9 270	<b>-2 588</b>
Extraordinära poster		0	0	0	0
<b>ÅRETS RESULTAT</b>	<b>9</b>	<b>1 649</b>	<b>10 919</b>	9 270	<b>-2 588</b>

**BALANSRÄKNING (TKR)**

TILLGÅNGAR	Not	2022-12-31	2021-12-31
<b>Anläggningstillgångar</b>			
<b><i>Materiella anläggningstillgångar</i></b>			
Mark, byggnader och tekniska anläggningar		0	0
Maskiner och inventarier		8 195	8 124
Bilar & andra transportmedel		4 668	5 668
Förbättringsåtgärder i annans fastighet		4 722	5 673
Övriga materiella anläggningstillgångar			0
<b>Summa materiella anläggningstillgångar</b>	6	<b>17 585</b>	<b>19 465</b>
<b>Omsättningstillgångar</b>			
Förråd m.m.		0	0
Fordringar	7	10 480	10 914
Kortfristiga placeringar		0	0
Kassa och bank	8	82 224	63 852
<b>Summa omsättningstillgångar</b>		<b>92 704</b>	<b>74 766</b>
<b>SUMMA TILLGÅNGAR</b>		<b>110 289</b>	<b>94 231</b>
<b>EGET KAPITAL, AVSÄTTNINGAR &amp; SKULDER</b>			
<b>Eget kapital</b>	9	<b>2 896</b>	<b>-8 023</b>
Varav periodens resultat		10 919	-2 588
<b>Avsättningar</b>			
Avsättningar för pensioner och liknande förpliktelser	10	24 932	22 938
Andra avsättningar		0	0
<b>Summa avsättningar</b>		<b>24 932</b>	<b>22 938</b>
<b>Skulder</b>			
Långfristiga skulder	11,12	1 164	1 570
Kortfristiga skulder	13	81 297	77 746
<b>Summa skulder</b>		<b>82 461</b>	<b>79 316</b>
<b>SUMMA EGET KAPITAL, AVSÄTTNINGAR &amp; SKULDER</b>		<b>110 289</b>	<b>94 231</b>
<b>Panter och ansvarsförbindelser</b>		Inga	Inga

**KASSAFLÖDESANALYS (TKR)**

	Not	20220101 20221231	20210101 20211231
<b>DEN LÖPANDE VERKSAMHETEN</b>			
Årets resultat		10 919	-2 588
Justering för av- och nedskrivningar	3	3 985	4 043
Justering för värdeminskning investeringsbidrag	12	-186	-164
Justering för gjorda avsättningar	10	1 994	5 482
<b>Medel från verksamheten före förändring av rörelsekapital</b>		<b>16 712</b>	<b>6 773</b>
Förändring kortfristiga fordringar	7	434	3 459
Förändring förråd, varulager & exploateringsmark		0	0
Förändring kortfristiga skulder	13	3 551	12 026
<b>Kassaflöde från den löpande verksamheten</b>		<b>20 697</b>	<b>22 258</b>
<b>INVESTERINGSVERKSAMHETEN</b>			
Investering i materiella anläggningstillgångar	6	-2 105	-3 351
Försäljning av materiella anläggningstillgångar		0	0
Övrig justering av anläggningstillgångar		0	285
Investeringsbidrag	12	0	153
Förändring finansiella anläggningstillgångar		0	0
<b>Kassaflöde från investeringsverksamheten</b>		<b>-2 105</b>	<b>-2 913</b>
<b>FINANSIERINGSVERKSAMHETEN</b>			
Amortering av skuld		0	0
Nyupplåning		0	0
Förändring långfristiga skulder	11	-220	78
<b>Kassaflöde från finansieringsverksamheten</b>		<b>-220</b>	<b>78</b>
<b>ÅRETS KASSAFLÖDE</b>		<b>18 372</b>	<b>19 423</b>
Likvida medel vid årets början		63 852	44 429
Likvida medel vid årets slut	8	82 224	63 852

**INVESTERINGSREDOVISNING 2022**

	<b>Budget</b>	<b>2022-12-31</b>	<b>Avvikelse</b>
<b>Investeringsutrymme 2022 - 2 350 tkr</b>			
<i>Direktionens budgetbeslut i oktober</i>			
Torsbergsgymnasiet	-430 000	-1 492 666	-1 062 666
Staffangymnasiet	-200 000	-611 349	-411 349
Nordanstig inkl CFL	0	0	0
Höghammar gymnasieskola inkl elevboende	-1 150 000	0	1 150 000
CFL – Bollnäs	0	0	0
CFL – Söderhamn	0	0	0
Lärcentra - mot investeringsbidrag	0	0	0
Kansli	-800 000	0	800 000
<b>Summa investeringar:</b>	<b>-2 580 000</b>	<b>-2 104 015</b>	<b>475 985</b>

Investeringsutrymme 2 350 tkr enligt direktionsbeslut i oktober 2021.

Tilläggsbudgeterat 230 tkr för investeringar som ej genomförts under 2021.

## DRIFTSREDOVISNING (TKR)

ANSVAR	Årsbudget 2022	Nettoutfall 2022-12	Nettoutfall 2021-12	Avvikelse mot budget	Summa	Intäkter	Kostnader
10000000 Ordförande	-2 924	-2 504	-2 381	420		0	-2 504
11000000 Förbundschef	-14 604	-13 472	-12 801	1 132		916	-14 388
11000100 Förbundsekonom	-5 947	-2 656	-7 296	3 291		4 741	-7 397
11000200 HR-Strateg	-1 230	-1 201	-1 116	29	<b>4 872</b>	28	-1 228
11200000 Höghammar	-10 798	-10 623	-11 611	175		531	-11 155
11200100 RO 1 Höghammar	-14 663	-15 858	-15 501	-1 195		3 809	-19 667
11200200 RO 2 Höghammar	-12 453	-12 181	-13 432	272	<b>-748</b>	5 806	-17 987
11210000 Torsberg	-12 709	-14 050	-20 440	-1 341		256	-14 307
11210300 EC 3 Adm Torsberg Höghammar	-3 120	-2 649		471		54	-2 702
11210400 RO 4 och 5 Torsberg	-51 373	-52 028	-44 668	-655	<b>-1 525</b>	6 449	-58 477
11220000 Staffangymnasiet	-13 947	-13 324	-20 560	623		779	-14 102
11220600 RO 6 Staffangymnasiet	-25 875	-24 189	-24 826	1 686		1 796	-25 985
11220700 RO 7 Staffangymnasiet	-38 347	-39 497	-26 939	-1 150	<b>1 159</b>	8 061	-47 557
11230000 Gymnasium Nordanstig	-508	-751	-1 196	-243		0	-751
11230900 RO 9 Nordanstig	-3 567	-3 436	-2 819	131	<b>-112</b>	276	-3 712
11270000 Gemensam elevhälsa	-3 768	-3 568	-3 683	200	<b>200</b>	28	-3 596
11280000 Idrottsverksamhet	-2 451	-2 563	-2 360	-112	<b>-112</b>	19	-2 582
11290000 Elevboende	882	-416	-1 063	-1 298	<b>-1 298</b>	13 809	-14 225
11300000 YH/Lärcentrum/FoU	-788	324	-562	1 112		7 060	-6 737
11301100 Enhetschef Lärcentra/YH/LNO	-2 028	-2 564	-1 800	-536	<b>576</b>	3 563	-6 127
11310000 VUX Bollnäs	-4 700	-4 647	-4 928	53		353	-5 000
11311200 RO 12 VUX Bollnäs	-12 189	-11 145	-11 221	1 044		9 630	-20 774
11311300 RO 13 VUX Bollnäs	-7 357	-6 678	-6 378	679	<b>1 776</b>	4 876	-11 554
11320000 VUX Söderhamn	-9 509	-9 494	-10 410	15		110	-9 603
11321400 RO 14 VUX Söderhamn	-8 469	-8 641	-8 603	-172		7 454	-16 096
11321500 RO 15 VUX Söderhamn	-11 654	-10 881	-10 058	773	<b>616</b>	6 202	-17 083
11330000 VUX Nordanstig	-1 381	-1 389	-2 156	-8		0	-1 389
11331600 RO 16 VUX Nordanstig	-8 300	-7 901	-6 377	399	<b>391</b>	4 855	-12 756
21 Interkommunal kostnad gy/gysär	-116 153	-110 472	-113 186	5 681	<b>5 681</b>	3 851	-114 323
31 Medlemsintäkter	363 743	363 411	345 022	-332	<b>-332</b>	363 411	0
32 Interkommunal intäkt gy/gysär	37 836	35 962	40 763	-1 874	<b>-1 874</b>	36 177	-215
<b>Totalt för direktionen</b>	<b>1 649</b>	<b>10 919</b>	<b>-2 588</b>	<b>9 270</b>	<b>9 270</b>	<b>494 899</b>	<b>-483 980</b>



I mars tog direktionen beslut om resultatbalansering från 2021. Förbundschef har omdisponerat driftsbudgeten efter att direktionen fattade beslut om budgeten i oktober 2021.

Justeringen för vårterminen avsåg effektiviseringar inom framför allt inom gymnasiesärskolan samt justering för löneökningar. Justeringen under hösten avsåg budgetering till de nya gymnasieprogrammen som startade vilka finansierats av minskade interkommunala kostnader. Justering gjorde även för skolledning samt minskat budgeterat belopp gällande avräkningen till Nordanstigs kommun.

<b>RESULTATRÄKNING</b>	<b>BUDGET 2022 Direktion</b>	<b>Förändring mars</b>	<b>BUDGET 2022 Inkl RB</b>	<b>Förändring september</b>	<b>BUDGET 2022 Inkl RB</b>
Medlemsintäkter inkl schablon	368 225	-207	368 018	1 000	369 018
Interkommunala intäkter	53 222	0	53 222	0	53 222
Övriga intäkter	17 908	406	18 314	0	18 314
Interna intäkter	1 491	0	1 491	0	1 491
Resultatbalanseriade medel		270	270	0	270
<b>Summa intäkter</b>	<b>440 846</b>	<b>469</b>	<b>441 315</b>	<b>1 000</b>	<b>442 315</b>
Personal	-221 753	1 265	-220 488	-2 212	-222 700
Lokaler exkl städ	-36 602	-26	-36 628	0	-36 628
Övrigt	-57 604	-1 438	-59 042	-588	-59 630
Interkommunal kostnad gy/gysär inkl inack	-117 953	0	-117 953	1 800	-116 153
Interna kostnader	-1 491	0	-1 491	0	-1 491
Resultatbalanseriade medel		-270	-270	0	-270
<b>Summa kostnader</b>	<b>-435 403</b>	<b>-469</b>	<b>-435 872</b>	<b>-1 000</b>	<b>-436 872</b>
Avskrivningar	-3 339	0	-3 339	0	-3 339
Finansiella kostnader	-455	0	-455	0	-455
<b>Nettobudget</b>	<b>1 649</b>	<b>0</b>	<b>1 649</b>	<b>0</b>	<b>1 649</b>

## Redovisningsprinciper

### Allmänna redovisningsprinciper

Årsredovisningen är upprättad enligt lag (2018:597) om kommunal bokföring och redovisning och rekommendationer utgivna av Rådet för kommunal redovisning. Intäkter redovisas i den omfattning det är sannolikt att de ekonomiska tillgångarna kommer att tillgodogöras förbundet och intäkterna kan beräknas på ett tillförlitligt sätt. Fordringar har upptagits till de belopp varmed de beräknas inflyta.

### Värderingsprinciper mm

Tillgångar, avsättningar och skulder har värderats till anskaffningsvärden om inget annat anges nedan. Periodiseringar av inkomster och utgifter har skett enligt god redovisningssed.

### Semester- och ferielöneskuld samt personalomkostnadspålägg

Semester-, ferie- och uppehållslöneskulden motsvarar de anställdas fordran på Hälsinglands Utbildningsförbund i form av sparade semesterdagar och intjänad ferie- och uppehållslön. Tillsammans med okompenserad övertid och därpå upplupna arbetsgivaravgifter redovisas löneskulden som en kortfristig skuld i balansräkningen. Förbundets personal är till stor del ferieanställda. Ferie- och uppehållsanställda tjänar in sin ferie- och uppehållslön under läsåret. Inför nytt läsår har föregående års löneskuld tömts och under hösten har de anställda tjänat in nästa sommars ledighet med ca 4,5 månader av läsårets tio månader (ca 45 procent). Personalomkostnadspålägg har interndeberats med 40 procent (ett kalkylmässigt pålägg) för att täcka pensionskostnader och arbetsgivaravgifter förutom för de verksamheter som ska bära sina egna kostnader där justering skett.

### Anläggningstillgångar

Inför 2022 har förbundet höjt beloppsgränsen för vad som anses vara en investering. För att betraktas som en investering krävs att tillgången har en nyttjandeperiod på minst tre år och att tillgångens anskaffningsvärde överstiger 100 000 kr, tidigare 25 000 kr. Undantaget övertagna maskiner och inventarier från kommunerna där Hälsinglands Utbildningsförbund köpt dessa till kommunernas bokförda värde och använt kommunernas kvarstående avskrivningstid. Tidigare års inköpta investeringar till ett lägre värde än 100 tkr är ej omräknat i föregående års jämförelsetal. Skillnaden anses inte påverka jämförelse mellan åren i den mån som kostnaden för att ta fram denna information får. De nya principerna gäller från räkenskapsår 2022 och framåt.

Anläggningstillgångar upptas i balansräkningen det år de anskaffas till anskaffningskostnaden. Leasingavtal för bilar – där varje enskilt avtal är oväsentligt och enskilt klassificeras som operationell leasing – bedöms samlat för tillgångskategorin "bilar" och redovisas som finansiell leasing då värdet totalt är väsentligt. Väsentligt sammanlagt värde fastställs till 10 prisbasbelopp.

Tidigare har datorer leasats men fr.o.m. 2019 köps istället datorerna. Genomsnittliga livslängden för merparten av datorerna som köps som en-till-en dator för eleverna är 34 månader därav räknas inköpen som driftskostnad. En viss fördyring av kostnaderna för IT skedde i övergången mellan att inköp började göras och att en del datorer fortfarande var genom leasing. Fr.o.m. juni 2022 är alla datorer på leasing avslutade.

### Avskrivningar

Avskrivning sker enligt nominell linjär metod över den beräknade nyttjandeperioden med början den tidpunkt då tillgången är införskaffad.

Följande ekonomiska livslängder tillämpas:

Maskiner	5-20 år
Inventarier	3-10 år
Fordon och transportmedel	2-15 år
Förbättringsåtgärder i annans fastighet	5-20 år

### Pensioner

Hälsinglands Utbildningsförbunds pensionsskuld redovisas som avsättning i balansräkningen. Förpliktelser för pensionsåtaganden för anställda i förbundet är beräknade enligt RIPS19. Förbundet har ingen ansvarsförbindelse för pensioner före 1998.

## Uppskattningar och bedömningar

### Avsättningar

Förbundet har i dagsläget bara avsättningar för pensioner. Som underlag för avsättningarna används pensionsprognos från KPA.

### Gåvor

I de fall förbundet tillställs ickemonetära gåvor värderas dessa till 0 kronor.

### Tvister

Vid tvister om förbundets intäkter bedöms eventuella fordringar som osäkra till dess tvisten är löst. Vid tvist om kostnader som förbundet uppmanas betalas bokförs dessa som upplupen kostnad till dess tvisten är löst. Eventuella rättsliga kostnader eller annat eftermäle till tvister bokförs löpande.

### Grunder för bedömning av vad som är jämförelsestörande poster

Förbundet har i sin ordinära verksamhet stora svängningar i intäkter och kostnader. Projektintäkter och statsbidrag tillskjuts förbundet efter ansökningar och rekvisitioner som kan beviljas/avslås och reduceras. Trots att dessa kan uppgå till betydande belopp bedöms de inte som jämförelsestörande.

### Grund för periodisering av exempelvis intäkter där osäkerheter föreligger

Förbundet har stor andel riktade statsbidrag och de flesta av dem redovisas/rekvieras under året. De statsbidrag som kräver motprestation i form av exempelvis upparbetade kostnader eller redovisning av kurspoäng görs individuella bedömningar om hur stor del av bidraget som kommer få behållas.

För projekt som delvis utbetalas i förväg och som avslutas med granskning och rapport, som kan innebära att förbundet inte erhåller full slutbetalning, bokförs generellt inte upplupna intäkter. Projekt med utbetalningar efter delrekvisitioner under året beräknas generellt som säkra intäkter. Vid individuell bedömning av projekten så kan dock avvikande bedömning göras för vissa projekt.

## Upplysningar om drift- och investeringsredovisningens uppbyggnad

### Allmänt

Kommunfullmäktige i medlemskommunerna beslutar om medlemsbidraget och tilläggsbelopp till förbundet. Direktionens ekonomiska styrning sker genom att anta verksamhetsbudget inför varje verksamhetsår i oktober.

### Driftsbudget

Förbundets nettobudget fördelas mellan verksamheterna i förbundet. Omdisponering av anslag mellan verksamheter och enheter är delegerat till förbundschef. Ändring av nettobudget beslutas av direktionen. Ekonomin för den löpande verksamheten har en treårig planeringshorisont med ett budgetår och två planeringsår. En enhets positiva budgetavvikelse resultatbalanseras till kommande år och används för att finansiera tillfälliga åtgärder i verksamheten. Negativa budgetavvikelse resultatbalanseras för återställande inom tre år. Vissa underskott hänförs till längre återställningstid än tre år (t ex kostnad för interkommunal ersättning).

### Investeringsbudget

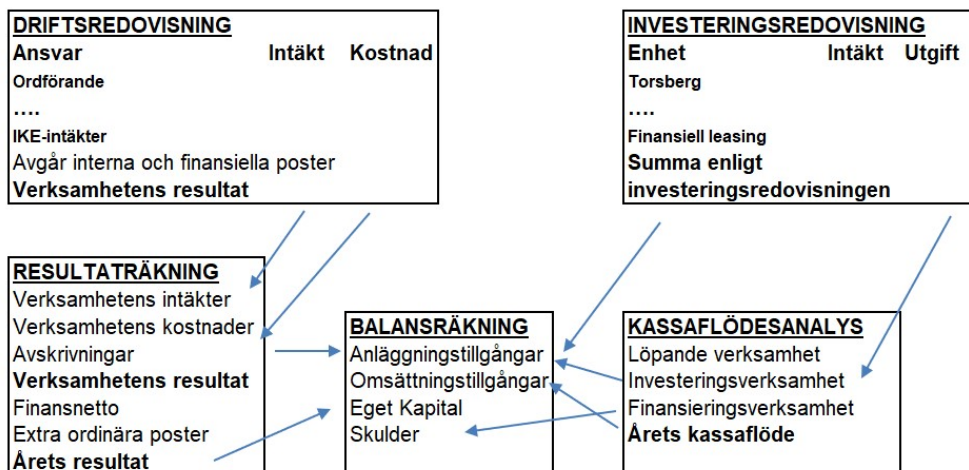
Direktionen beslutar om investeringsram per enhet för kommande år för förbundet i oktober. Då förbundet är i en expansiv fas kan tilläggsbeslut på investeringar tillkomma. Ej förbrukade investeringsmedel överförs normalt sett i nästa års budget.

### Internredovisningsprinciper

Förbundet har interna köp och försäljningar mellan enheter och verksamheter. Intern debitering sker utan vinstpåslag och dessa ingår inte i resultaträkningen. Även finansiella intäkter och kostnader har justerats för i driftsredovisningen som då kan jämföras med resultaträkningens verksamhetsresultat inkl avskrivningar. Poster som kalkylmässigt simuleras i driftredovisningen på enhetsnivå är PO-pålägg med 40% med justeringar för FÅP för enheter som ska bära sig själv som boendeverksamheten och Teknikcollege.

Gemensamma kostnader som fördelas genom interndebitering är OH-kostnader för enheter med betydande andel av försäljning av verksamhet externt.

Gemensamma kostnader som fördelas med schabloner är IT-kostnader, hyreskostnader och städkostnader. Investeringsredovisningen består endast av externa poster.



**NOTER (TKR)**

	2022-12-31	2021-12-31
<b>NOT 1 VERKSAMHETENS INTÄKTER</b>		
Försäljningsintäkter	4 966	2 897
Hyror och arrenden	826	370
Statsbidrag och övriga bidrag	57 819	53 774
Försäljning av verksamhet	54 689	63 150
Driftbidrag medlemskommuner	367 961	352 264
<b>SUMMA INTÄKTER</b>	<b>486 261</b>	<b>472 455</b>
Interna intäkter	<b>8 638</b>	<b>5 731</b>
<b>NOT 2 VERKSAMHETENS KOSTNADER</b>		
Personalkostnader	237 435	245 616
Inhyrd personal	2 610	3 105
Köp av verksamhet	113 973	117 909
Lokalkostnader	48 399	47 268
Övriga verksamhetskostnader	69 045	56 790
<b>SUMMA KOSTNADER</b>	<b>471 462</b>	<b>470 688</b>
Interna kostnader	<b>8 638</b>	<b>5 731</b>
<b>NOT 3 AVSKRIVNINGAR</b>		
Planmässig avskrivning	3 985	4 043
<b>SUMMA AVSKRIVNINGAR OCH NEDSKRIVNINGAR</b>	<b>3 985</b>	<b>4 043</b>
<b>NOT 4 FINANSIELLA INTÄKTER</b>		
Ränteintäkter	378	0
Orealiserad valutakursvinst	285	<b>30</b>
<b>SUMMA</b>	<b>663</b>	<b>30</b>
<b>NOT 5 FINANSIELLA KOSTNADER</b>		
Räntekostnader	20	20
Ränta på pensionsavsättning	464	252
Bankkostnader	74	70
Valutakursförlust		0
<b>SUMMA</b>	<b>558</b>	<b>342</b>
<b>NOT 6 MATERIELLA ANLÄGGNINGSTILLGÅNGAR</b>		
<b>Maskiner</b>		
Ingående anskaffningsvärde	2 671	2 003
Årets investering	0	668
Utgående anskaffningsvärde	2 671	2 671
Ingående ackumulerade avskrivningar	-1332	-915
Årets avskrivningar	-398	-417
Utgående ackumulerade avskrivningar	-1 729	-1 332

<b>Bokfört värde maskiner</b>	<b>942</b>	<b>1 339</b>
<b>Inventarier</b>		
Ingående anskaffningsvärde	15 735	13 921
Årets investering	1 493	1 814
Pågående arbeten inventarier	434	
Utgående anskaffningsvärde	17 662	15 735
Ingående ackumulerade avskrivningar	-8 950	-7 450
Årets avskrivningar	-1 459	-1 500
Årets justering vid försäljning/utrangering		
Utgående ackumulerade avskrivningar	-10 409	-8 950
<b>Bokfört värde inventarier</b>	<b>7 253</b>	<b>6 785</b>
<b>Bilar &amp; andra transportmedel inkl leasade fordon</b>		
Ingående anskaffningsvärde	9 804	9 443
Korrigerig ingående värde leasing		-450
Årets investering	177	811
Årets investeringsbidrag		
Årets justering vid försäljning/utrangering		0
Utgående anskaffningsvärde	9 981	9 804
Ingående ackumulerade avskrivningar	-4 136	-3 115
Korrigerig ingångsvärde leasing		-165
Årets avskrivningar	-1 177	-856
Årets justering vid försäljning/utrangering		0
Utgående ackumulerade avskrivningar	-5 313	-4 136
Nedskrivning		0
<b>Bokfört värde bilar &amp; andra transportmedel</b>	<b>4 668</b>	<b>5 668</b>
<b>Förbättringsåtgärder i annans fastighet</b>		
Ingående anskaffningsvärde	8 998	8 940
Årets investering		58
Årets investeringsbidrag		
Årets justering vid försäljning/utrangering		
Utgående anskaffningsvärde	8 998	8 998
Ingående ackumulerade avskrivningar	-3 325	-2 385
Årets avskrivningar	-951	-940
Årets justering vid försäljning/utrangering		
Utgående ackumulerade avskrivningar	-4 276	-3 325
Nedskrivning		
<b>Bokfört värde förbättringsåtgärder annans fastighet</b>	<b>4 722</b>	<b>5 673</b>
<b>SUMMA MATERIELLA ANLÄGGNINGSTILLGÅNGAR</b>	<b>17 585</b>	<b>19 465</b>
<i>- Därav finansiell leasing</i>	<i>1 060</i>	<i>1 371</i>

**NYA REDOVISNINGSPRINCIPER**

Förbundet har höjt beloppsgränsen för vad som ska anses som en investering från 25 kr till 100 tkr. Om livslängden är mindre än tre år och av mindre värde kan direktavskrivning göras (normerande rekommendation från RKR).

Tidigare års inköpta investeringar till ett lägre värde än 100 tkr är ej omräknat i föregående års jämförelsetal. Skillnaden anses inte påverka jämförelse mellan åren i den mån som kostnaden för att ta fram denna information får. De nya principerna gäller från räkenskapsår 2022 och framåt.

	2022-12-31	2021-12-31
<b>NOT 7 FORDRINGAR</b>		
Kundfordringar	1 510	2 338
Osäkra kundfordringar	-235	0
Fodringar hos anställda	94	16
Förutbetalda kostnader	4 026	5 522
Upplupna intäkter	1 770	1 326
Momsfordran	1 784	1 706
Skattekonto	1 531	6
Övriga fodringar på staten	0	0
<b>SUMMA FORDRINGAR</b>	<b>10 480</b>	<b>10 914</b>
<b>NOT 8 KASSA &amp; BANK</b>		
Kassa	0	0
Bankkonto	82 224	63 852
<b>SUMMA KASSA &amp; BANK</b>	<b>82 224</b>	<b>63 852</b>
<b>SUMMA TILLGÅNGAR</b>	<b>110 289</b>	<b>94 231</b>
<b>NOT 9 EGET KAPITAL</b>		
Ingående eget kapital	-8 023	-5 435
Periodens resultat	10 919	-2 588
<b>SUMMA EGET KAPITAL</b>	<b>2 896</b>	<b>-8 023</b>
<b>NOT 10 AVSÄTTNINGAR</b>		
Särskild avtals/ålderspension	0	0
Förmånsbestämd/kompl pension	20 064	18 460
Ålderspension	0	0
Pension till efterlevande	0	0
Summa Pensioner	20 064	18 460
Löneskatt årets pensionsavsättning	4 868	4 478
<b>SUMMA AVSATT TILL PENSIONER</b>	<b>24 932</b>	<b>22 938</b>
<b>Ingående avsättning</b>	<b>22 938</b>	<b>17 456</b>
Nya förpliktelser under året	1 604	4 412
Varav		
Nyintjänad pension	1 200	3 732
Ränte- och basbeloppsuppräknig	463	252
Ändring av försäkringstekniska grunder		759
Pension till efterlevande	410	0
Övrig post		-2
Årets utbetalningar	-469	-329
Förändring av löneskatt	390	1 070
<b>SUMMA AVSATT TILL PENSIONER</b>	<b>24 932</b>	<b>22 938</b>
<b>NOT 11 LÅNGFRISTIGA SKULDER</b>		
<b>Långfristig leasingsskuld</b>		
Långfristig leasingsskuld (>1 år, <3 år)	772	992
Långfristig leasingsskuld (>3 år, <5 år)		0
Långfristig leasingsskuld (>5 år)		0



<b>Summa långfristig leasingsskuld</b>	<b>772</b>	<b>992</b>
	<b>2022-12-31</b>	<b>2021-12-31</b>
<b>NOT 12 INVESTERINGSBIDRAG</b>		
<b>Ingående investeringsbidrag</b>	<b>578</b>	<b>589</b>
Årets investeringsbidrag		153
Avskrivning investeringsbidrag	-186	-164
<b>Summa investeringsbidrag</b>	<b>392</b>	<b>578</b>

Investeringsbidrag periodiseras linjärt under samma nyttjandetid som motsvarande tillgång har.

<b>SUMMA LÅNGFRISTIGA SKULDER</b>	<b>1 164</b>	<b>1 570</b>
<b>NOT 13 KORTFRISTIGA SKULDER</b>		
Kortfristig del av leasingsskuld	249	311
Leverantörsskulder	17 752	15 291
Momsskuld	101	89
Källskatt & arbetsgivaravgifter	8 194	8241
Semester- och ferielöneskuld	11 129	11 374
Timplöneskuld och komp mm	1 417	1 379
Upplupen pensionsavgift	7 487	7 652
Upplupna sociala avgifter	4 877	5081
Förutbetalda intäkter*	27 015	27 038
Upplupna kostnader	3 076	1 290
<b>SUMMA KORTFRISTIGA SKULDER</b>	<b>81 297</b>	<b>77 746</b>

0

\*Förutbetalda intäkter: För 2022 har statsbidragsintäkter för vuxenutbildningens REGVUX-bidrag periodiserats som förutbetalda intäkt med sammanlagt 20,4 mkr mot bakgrund av återbetalningskrav av ej förbrukade bidrag. Redovisningen görs 15 februari 2023 och återkoppling från Skolverket sker i mars.

<b>SUMMA EGET KAPITAL OCH SKULDER</b>	<b>110 289</b>	<b>94 231</b>
---------------------------------------	----------------	---------------

<b>NOT 14 RÄKENSKAPSREVISION</b>	<b>2022</b>	<b>2021</b>
Total kostnad för räkenskapsrevision	101	95
Varav kostnad för de sakkunnigas granskning av räkenskaperna	85	80
Kostnad för fördjupad granskning och projektrevision mm	110	105

Kostnaderna för räkenskapsrevision avser beräknad kostnad för granskning av bokföring, delårsrapport samt årsredovisning för hela räkenskapsåret 2022.

Den totala kostnaden för revision uppgår till 101 tkr för år 2022, varav kostnad för sakkunnigt biträde uppgår till ca 85 tkr.

<b>NOT 15 LEASING</b>	<b>2022-12-31</b>	<b>2021-12-31</b>
<b>Finansiella leasingavtal</b>		
Maskiner och inventarier		
Totala minimileaseavgifter	113	379
Nuvärde minimileaseavgifter		
Därav förfall inom 1 år	96	249
Därav förfall inom 1-5 år	17	111
Därav förfall senare än 5 år	0	0
Variabla avgifter som ingår i periodens resultat	47	43